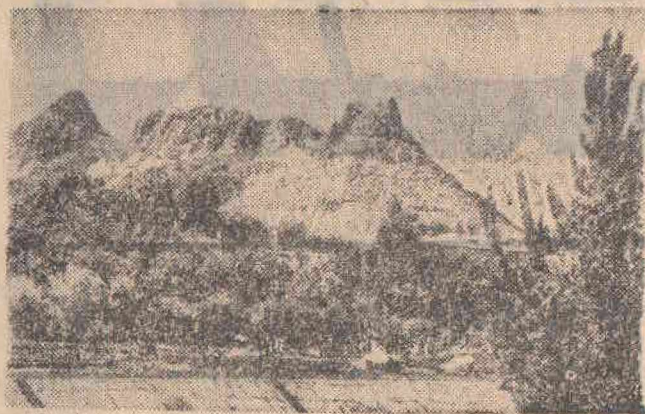


● Ош-3000



Приближается историческая дата — 3000-летие города Оша. И сейчас одной из актуальных проблем, стоящих перед учеными, является доказательство древности Ошского поселения. А для этого необходимо заполнить археологическую шкалу. Следует обратиться к историко-хронологическим источникам, исследовать материальную и духовную культуру древних предков. Древние наскальные изображения дают возможность в какой-то мере восстановить первичное искусство, почти безвозвратно утраченное в конце ледникового периода. Задача археологов и историков — определить к какому периоду

ни тайну», используем жест (прижимаем палец к губам), что передает кинетический образ и используется во всем мире. Элементы пиктографии сохранились и в наши дни, например, изображение черепа с костями на тарелке с ядовитыми веществами, различные вывески с рисунками на магазинах, мастерских, дорожные знаки, математические знаки (+, —) и т. д.

На Сулейман-горе имеются древние, средневековые, современные петроглифы. Среди них выделяются петроглифы в виде лабиринтов. Они относятся к бронзовому веку. Пока обнаружены два таких лабиринта: первый достаточно большой, другой — поменьше.

устройство Сулейман-горы, то это далеко от истины, так как достоверно известно, что лабиринтные препятствия отсутствуют.

Согласно гипотезе Л. Джусупакматова, все эти лабиринты, в том числе и на Сулейман-горе являются лунно-солнечными календарями и солнечными часами. Автор пришел к такому заключению в результате кропотливого труда, путем вычисления сферических данных, обозначенных на лабиринте.

Итак, лабиринт на Сулейман-горе — ценное наследие древних ошан, их геометрическое и астрономическое выражение понятия о Земле, Вселенной, лунный и солнечный календарь

и лоса. Нелесный силуэт напоминает верблюда, очертания горба еле заметны. Рисунок подвергся сильной коррозии, и восстановить его невозможно.

Наличие солярных знаков в виде шара свидетельствует о том, что священная гора была местом поклонения. В древности солярные знаки использовались как своеобразное «табу».

Прошлое Оша — важная страница в летописи Кыргызстана. Петроглифы Сулейман-горы — это «каменная книга» древних ошан. Такие наскальные изображения встречаются по всему региону Кыргызстана, в частности, на Саймалы-Таше. По исследованиям археологов ИОН ЮРО НАН КР, они имеют очень древнюю историю. В окрестностях Ферганы проживали саки, т. е. наши древние предки. Основной белигией был зороастризм (поклонение богу Солнца).

Если «прочитать» тексты пиктографической письменности Сулейман-горы, то можно понять мышление древнего человека, его миропонимание, увидеть описание Вселенной, различных ритуалов, связанных с духовными и материальными ценностями той или иной эпохи.

Когда мы смотрим на эти рисунки, возникает вопрос:

СУЛЕЙМАН-ГОРА — «КАМЕННАЯ КНИГА» ДРЕВНЕЙ ЦИВИЛИЗАЦИИ

...делится к какому периоду и какой народности принадлежит те или иные петроглифы. Задача лингвистов — дешифровать наскальные изображения как лингвистическую письменность, учитывая, что не все рисунки являются письмом.

Пиктография — рисуночное письмо, один из видов письменности, который появился раньше звукового письма и был использован в период палеолита, мезолита, энеолита, неолита, бронзового века и развивалось в зависимости от мышления древнего человека и изменений в хозяйственной деятельности.

С помощью рисунков древние предки выражали свои познания. Это было логическое письмо, которое позднее потребовало формального выражения, перестало быть удобным для чтения, появилась почва для зарождения семиотики. Для того, чтобы «прочитать» пиктографическое письмо, не нужна речь, это универсальное письмо, не требующее перевода. Для этого необходимо знать композицию пиктограммы, сочетание ее отдельных компонентов, их функциональность и про-

следить логическую мысль в тексте.

В качестве примера можно привести рисуночное письмо племени индейцев, обитавших в конгрессу США и президенту с просьбой. Письмо имеет сложную композицию. Во главе изображен журавль, за ним три куньи, один медведь, один человек, морская кошка, и все они связаны одной линией. Линия, связывающая сердце и глаза фигур, говорили о глупом, однодушном и согласии племен. А линия, идущая от глаз журавля к четырем кружочкам, выражала главное требование племени: разрешить пользоваться правами рыбной ловли в четырех озерах Северной Америки. Небольшая линия, устремленная из другого глаза журавля вперед, означала то, что индейцы обращаются к правительству и требуют восстановить их в правах на собственных землях.

Интересен тот факт, что для объяснения таких понятий, как «Не разговаривай», «Закрой рот», «Хра-

Рисунок высечен на трапециевидной каменной площадке, за которой следует каменная ступень, упирающаяся в мощную отвесную скалу. Интересно, что изображение лабиринта можно увидеть только с этой ступени. Видимость лабиринта очень слабая. Это связано с его древностью, расположением на открытой местности. К тому же имеет место ряд полисемитов, среди поздних наслоений есть изображения медведя Алымбека, декоративных деревьев, фонограммы-антропомии.

Л. Джусупзатматов в своей книге «Тайны лабиринта на Тахт-и-Сулейман города Ош» впервые дал научно обоснованную трактовку данного рисунка. Один из ученых выдвинул гипотезу о том, что это может быть изображение рыболовного сачка, высеченное в ритуальных целях. Но такой лабиринт протяженностью 10—15 км был обнаружен и в степях Наски Латинской Америки и вряд ли мог использоваться в ритуальных целях. Если же рассматривать изображение как

В ноябре 1995 года на Сулейман-горе были обнаружены наскальные изображения, которые стали объектом исследования ученых ИОН ЮРО НАН КР. Петроглифы расположены на южной стороне отвесной скалы на высоте 4 метров. На квадратной площадке 32,5 высечены различные силуэты: одной лошади, 4 горных козлов, одного оленя, одного животного, напоминающего верблюда, также знаки в форме шара. Использовалась техника точечного выбивания.

Размер лошади 101х87 см, сбоку вырисовываются две ноги, задние ноги полусогнуты, вытянутая длинная шея с гривой оканчивается маленькой головой с двумя ушами, хвост отсутствует.

Из 4 горных козлов наиболее отчетливо виден козёл, изображенный над лошадью. Лицевая часть козла напоминает клюв хищной птицы.

По мнению археологов и историков такие рисунки характерны для сакского периода. С правой стороны от лошади расположены силуэты неизвестного живот-

Когда мы смотрим на эти рисунки, возникает вопрос, какие же все-таки причины побуждали человека тратить столько труда на изображение козла, оленя, лошади на камне? Можно предположить, что делал это в религиозных целях. Но только ли в религиозных? Если да, то зачем ему нужно тратить столько времени и сил на рисунки, если их можно изобразить на дереве, глине и т. д. Возможно, по мнению выдающегося философа А. Ф. Лосева, «развивалось новое учение, которое, как оно ни кажется сейчас фантастическим, просуществовало несколько столетий...».

Потребность сохранить для себя и потомков окружающий мир породила рисунки на Сулейман-горе. Они позволили сохранить многовековой человек свой опыт и передать его потомкам.

Каждый человек смертен. Смертные эпохи, цивилизации. И только в искусстве человечество обретает бессмертие.

Ж. МАМЕТОВА,
научный сотрудник ИОН
ЮРО НАН КР, аспирантка ОшГУ.