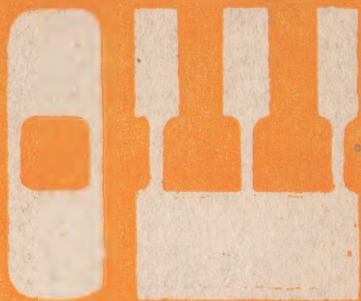


26.89(2Клр)
К 78

М. КРАВЦОВ
М. СУЛИНА



ПУТЕВОДИТЕЛЬ

1982 год

26.85 (2 ко)
К 78.

ИСТОРИЯ, ПАМЯТНИКИ, ЛЮДИ...



Токтогул Сатылганов
атындагы
Ош облустук китепкана
ИНВ № 398490

Областной центр юга Киргизии город Ош— один из самых древних городов Ферганской долины. Авторы-составители путеводителя „Ош“ знакомят читателя с историей города, его географическим положением, достопримечательностями, людьми.

В разделе „Справочный материал“ предложены адреса важнейших учреждений и организаций, учебных заведений, театров, парков и т. д. номера их телефонов, автобусные маршруты.

КУЛЬТУРНОЕ НАСЛЕДИЕ

Киргизия — страна древней культуры. Здесь сохранилось множество памятников различных эпох, свидетельствующих об историческом пути развития этого края на протяжении сотен тысячелетий.

Разнообразие памятников и их богатство было отмечено еще в дореволюционный период. Однако ни о планомерном изучении, ни об охране их в то время не могло быть и речи. Царскому правительству было выгодно считать, что киргизский народ, как и другие народы Российской империи, не имеет своей истории, своей культуры. Характеризуя политику царизма, В. И. Ленин писал: **«Нам больше всего видеть и чувствовать, каким насилиям, гнету и издевательствам подвергают нашу прекрасную родину царские палачи, дворяне и капиталисты»** (В. И. Ленин, пол. собр. соч. т. 26, стр. 107).

Великая Октябрьская социалистическая революция избавила киргизский народ от нищеты и вымирания. Она навсегда уничтожила социальный и национальный гнет, предоставила невиданные возможности для всестороннего расцвета всем нациям и народностям нашей страны. Уже в первые дни установления Советской власти Коммунистическая партия и правительство, возглавляемое В. И. Лениным, наряду с решением политических и экономических задач, принимает меры в области охраны культурного наследия ранее угнетенных народов России. Совета-

ми рабочих и солдатских депутатов издаются воззвания, призывающие трудящихся к сохранению памятников истории и культуры. При Наркомпросе и его отделах на местах создаются комиссии по учету и охране культурных ценностей. 12 апреля 1918 года был принят исторический декрет «О памятниках республики», подписанный В. И. Лениным. Вслед за ним издаются декреты и постановления о сооружении памятников великим людям, о национализации Третьяковской галереи, музеев, о запрещении вывоза за границу предметов старины и искусства. По инициативе В. И. Ленина начинается реставрация памятников Московского Кремля. Вместе с тем В. И. Ленин придавал огромное значение приобщению трудящихся масс к культурным ценностям, созданным на протяжении веков. Открывается широкий доступ в музеи, картинные галереи, выставки и т. д.

Одновременно партия, В. И. Ленин уделяли огромное внимание сохранению культурного наследия всех народов, населявших нашу страну.

В 1921 году в Туркестанском крае, куда входила и Киргизия, создается Туркестанский комитет по делам музеев и охране памятников старины, искусства и природы (Туркомстарис). За время своего существования (1921—1924 г.г.) Туркомстарис проделал значительную работу по выявлению и учету археологических и архитектурных памятников на территории Средней Азии и Казахстана. Из памятников Киргизии были взяты под охрану государства — башня Бурана, Узгенский архитектурный комплекс, гумбез Манаса, караван-сарай Таш-Рабат, городище Ак-Бешим, Ак-Тепе и др.

Национально-государственное размежевание республик Средней Азии способствовало дальнейшему подъему научно-исследовательских работ и охране памятников в респуб-

ликах. Туркомстарис преобразуется в Средазкомстарис, который организует ряд экспедиций и поездок отдельных ученых на территорию Киргизии с целью выявления состояния памятников архитектуры, обследования и раскопочного изучения курганов и городищ.

В 1924 году Ферганская экспедиция под руководством Б. П. Денике и Б. Н. Засыпкина обследует Узгенский архитектурный комплекс. В 1925 году Б. П. Денике и М. М. Логинов осматривают башню Бурана. В этом же году совершает поездку в Таласскую долину М. Е. Массон для выяснения состояния гумбеца Манаса.

31 мая 1925 года исполнительный комитет Киргизской автономной области принял постановление о деятельности Средазкомстариса в Киргизии. Оно было направлено на усиление охраны памятников и дальнейшего их изучения, как по линии Средазкомстариса, так и местных научных и культурно-просветительских учреждений. В соответствии с этим в 1926—1927 гг. П. П. Иванов обследует подводные археологические объекты озера Ыссык-Куль, курганы, наскальные рисунки, городища и оросительные каналы его прибрежной части. Тогда же П. П. Ивановым была составлена и археологическая карта Иссык-Кульской котловины, на которую было нанесено около 100 памятников.

В 1927—1928 гг. по решению Киргизского правительства были проведены ремонтно-консервационные работы на башне Бурана и в Узгенских мавзолеях, что предотвратило их дальнейшее разрушение. Раскопками курганов на территории Буранинского городища и вблизи г. Пржевальска в 1928—1929 гг. занимались М. В. Воеводский и М. П. Грязнов.

Таким образом, 20-е годы ознаменовались определенными успехами в выявлении и охране памятников на терри-

тории Киргизии. Эти работы явились прочной основой для развертывания более широких исследований по учету, охране и дальнейшему углубленному изучению всех видов памятников республики.

В 30-х годах археологические исследования возглавил Комитет наук при СНК Киргизской ССР. Так в 1937 г. экспедиция Киргизского пединститута (руководитель Б. М. Зимин) охватила своими маршрутами многие районы юга Киргизии и Тянь-Шаня, где было взято на учет большое число ранее неизвестных памятников. В 1938—1940 гг. на территории долин Чу, Таласа, Кочкорки и Исык-Кульской котловины проводит разведки и раскопки памятников Семиреченская археологическая экспедиция под руководством А. Н. Бернштама.

Придавая важное значение сохранению памятников истории и культуры, Совет Народных Комиссаров Кирг. ССР 11 марта 1940 г. принял постановление «О состоянии и улучшении дела охраны памятников революции, истории и культуры». Охрана всех видов памятников возлагалась на областные, городские и районные Советы депутатов трудящихся.

Это постановление привлекло внимание широких слоев населения к памятникам республики. Подтверждением данного положения может служить то, что во время строительства Большого Чуйского канала рабочие и колхозники передали экспедиции археологического надзора многочисленные находки, обнаруженные во время его строительства. Без такого бережного отношения к памятникам прошлого результаты экспедиции были бы менее успешны.

Важнейшее значение в деле охраны и изучения памятников имело открытие в республике в годы Великой Отечественной войны Киргизского филиала АН СССР. Соз-

данный при нем Институт языка, литературы и истории в период 1944—1945 гг. организует Тянь-Шаню-Алайскую, Тянь-Шаньскую и Чаткальскую археологические экспедиции, которые посетили отдаленные места республики, ранее не исследованные в археологическом отношении. Были выявлены и нанесены на карту сотни памятников различных исторических эпох.

В 40-х и 50-х годах Управление архитектуры Кирг. ССР проводит подробнейшее обследование башни Бурана, Узгенского архитектурного комплекса, мавзолея Шах-Фазиль, гумбеза Манаса, караван-сарая Таш-Рабат с целью подготовки их к реставрации.

Большое значение в деле дальнейшей охраны памятников истории и культуры имело постановление Совета Министров СССР от 14 октября 1948 года. Охрана памятников, надзор за их содержанием возлагались на областные, городские, районные и сельские Советы депутатов трудящихся. В приложении к постановлению был дан подробный перечень всех видов памятников архитектуры, искусства, археологии и истории. Кроме того, был разработан широкий круг мероприятий по охране памятников, реставрации, пропаганде, изучению и т. д.

31 июля 1950 г. Совет Министров Киргизской ССР принял постановление «О мерах улучшения охраны памятников культуры». В нем говорилось о постановке, учете и составлении списка памятников, проведении реставрационных работ, организации изучения памятников. В приложении к постановлению были даны списки памятников Киргизии, отнесенные к категории всесоюзного и республиканского значения. Оба постановления привлекли внимание широкой общественности к памятникам прошлого, революционной и боевой славы.

В период 1953—1955 гг. большие по масштабам исследования были выполнены Киргизской комплексной археолого-этнографической экспедицией. Изучались памятники кочевого и оседлоземледельческого населения Тянь-Шаня, Иссык-Куля, Чуйской долины и юга Киргизии. Сотрудниками экспедиции предпринимались меры к спасению памятников от разрушения, проводился сбор материалов среди населения для пополнения коллекций музеев, велась разъяснительная работа на местах об охране памятников и их значении для изучения истории и культуры Киргизстана.

Особенно широкий размах археологические исследования в республике получают с 1956 г. С этого времени Институт истории АН Киргизской ССР проводит многолетние стационарные раскопки на памятниках всех видов. Одновременно осуществлялся сбор материала для составления археологической карты республики, что имело важнейшее значение в деле учета всех памятников.

Движение за сохранение памятников особенно возросло в последние 10—12 лет, когда оно приобрело всенародный характер. Идя навстречу пожеланиям трудящихся масс, правительство Киргизской ССР издало постановление об организации Киргизского республиканского добровольного общества охраны памятников истории и культуры. После окончания работы Учредительного съезда Общество приступило к своей практической деятельности. В каждом районе республики были созданы районные отделения Общества, которые объединили первичные организации, созданные при школах, колхозах, совхозах, промышленных предприятиях, учреждениях и т. д. В Ошской области было создано областное отделение Общества.

Члены общества и их руководящие органы проделали

большую работу по выявлению, охране, благоустройству, пропаганде и научному изучению памятников истории и культуры, расположенных на территории Киргизской ССР. Новым проявлением заботы партии и правительства в отношении культурного наследия явился Закон «Об охране и использовании памятников истории и культуры», принятый 29 октября 1976 г. Верховным Советом СССР.



МАЛАЯ
ГЕОГРАФИЯ

**Благодатный оазис Ак-Буры.
Город у подножия отрогов Кичик-Алая.**

Жемчужина Средней Азии — Ферганская долина. Здесь, в ее юго-восточной части на $30^{\circ}38'$ северной широты и $72^{\circ}48'$ восточной долготы, раскинулся один из древнейших городов нашей страны — город Ош. Занимает он юго-западную часть Ош-Карасуйского оазиса, орошаемого рекой Ак-Бурой и каналами, проведенными из реки Кара-Дарьи.

В тридцати километрах от Оша, к югу, р. Ак-Бура пересекает глубокое Папанское ущелье и течет из области так называемых «адыров», обрамляющих подножие Алайского хребта.

К западу от города расстилается равнина с рядом возвышенностей: Мамакской, Хаджибекской, Чиль-Устунской, Чиль-Майрамской и горными массивами Таш-Ата и Тахт-и-Сулейман. Высота этих гор от уровня долины достигает 400—500 метров. Самая высокая из них гора Чиль-Майрам. Ее продолжением является скалистая, четырехглавая гора Тахт-и-Сулейман. Высота этой горы в наивысших точках достигает 100—150 метров, длина полтора километра и ширина вместе с делювиальным шлейфом 120 метров, а абсолютная отметка находится на высоте 1106 метров над уровнем моря.

Ширина поймы Ак-Буры в пределах города равна 100—200 метрам, русло реки блуждает по пойме несколькими

рукавами, углубленными на 0,5 метра. Во время паводков и селей вся пойма заливается водой.

В пределах города река Ак-Бура образует до шести террас. Первая из них возвышается над поверхностью воды на 1-2 метра. На ней расположены нижний и верхний парки, городской стадион, ботанический сад педагогического института, некоторые промышленные предприятия, жилые дома.

Вторая терраса невелика. Она отмечается лишь на правом берегу в районе шелкового комбината им. ВЛКСМ. Терраса покрыта суглинистой почвой и используется шелкосовхозом для выращивания тутовых деревьев.

Самая обширная, занимающая почти три четверти площади территории города, — третья терраса. На каждом берегу ее ширина составляет 300—700 метров: севернее горы Тахт-и-Сулейман терраса расширяется, образуя основную поверхность конуса выноса реки Ак-Буры. Ширина третьей террасы левого берега, у северной границы города достигает 1000 метров, а правого — 2000 метров. Выста ее в южной части города составляет 15—20 метров над уровнем реки, постепенно уменьшаясь до 5—6 метров в северной. Поверхность террасы покрыта суглинками, изрезана ирригационной сетью, повсюду древесные насаждения, склон террасы на большом протяжении подмывается рекой. Четвертая терраса с пологими склонами возвышается над третьей на 30—50 метров. Четвертая и пятая террасы занимают около одной четвертой площади города.

На правом берегу реки на четвертой террасе находится Ошский Дом отдыха, склоны террасы в этом районе изрезаны оврагами с острыми водоразделами и резкой формой русла.

Последняя шестая терраса является эрозионной и представлена холмистой поверхностью адыров с абсолютными отметками в 1070—1090 метров над уровнем моря. Склон террасы пологий, с мягкими очертаниями, прорезается рядом саев. Саи сухие. Весной в период таяния снега, в летние и осенние дожди они заполняются водой, которая сносит большое количество обломочного материала на поверхность, прилегающей пятой террасы.

Сложный рельеф местности придает городу особую живописность и в то же время создает значительные трудности при строительстве новых домов, микрорайонов.

...Месность, на которой находится город Ош, пережила сложную геологическую историю. Различные части территории города по геологическому возрасту слагающих пород сильно отличаются друг от друга.

Здесь имеются породы палеозойского возраста, третичного, четвертичного периодов, последние получили наиболее широкое распространение. Палеозойский возраст имеют так называемые «Ошские горки», расположенные к западу от города: Чиль-Майрасы, Чиль-Устун, Таш-Ата.

В пределах города возвышается гора Тахт-и-Сулейман. Породы, слагающие ее, сильно измыты, во многих местах имеют различные углы падения. Вдоль северного склона выступают кремнистые сланцы, вдоль южного — хорошо обнажены кристаллические брекчиявидные* и темные кремнистые сланцы, относящиеся к верхнесилурийскому или к верхнему и нижнему девону; часть известняков относится к каменноугольному периоду.

Если смотреть петрографический состав Сулейман-горы, то можно заметить, что в основном она сложена из

* Брекчиявидный — состоящий из сцементированных остроугольных, шлифованных обломков пород.

кристаллических мраморизованных известняков, покрытых сверху верхнесилурийскими кремнистыми сланцами. Их поверхность сильно выветрена, обмыта, а местами сглажена. На горе много карстовых пещер, провалов различных размеров и форм, заполненных обломками пород. Наиболее характерной из пещер является пещера «Орлиная». Находится она на южном склоне. Максимальная высота пещеры 8 метров, длина 22 метра.

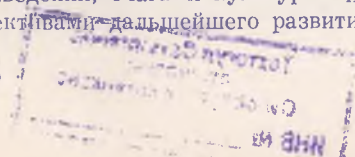
Одной из интереснейших, не уступающей как по геологическому образованию, так и по обитанию человека пещере «Орлиной», является так называемая «Пещера змей» на горе Чиль-Майрам. Эта пещера была открыта археологом В. Р. Чейлытко. Впоследствии в ученом мире она была названа его именем. Надо заметить, что по костным останкам, найденным археологом в пещере, он предположил, что люди, жившие здесь 5—6 тысяч лет тому назад, уже могли одомашнить многих известных ныне животных, в том числе и дикую лошадь ахалтекинской породы.

Его предположение затем было подтверждено последующими исследованиями научных работников АН Украинской ССР.

КОЕ-ЧТО ИЗ ИСТОРИИ

Ровесник Рима. Там, где проходил Александр Македонский. Жемчужина на шелковом пути.

Сегодня Ош цветущий социалистический город, культурный и административный центр юга Киргизии, с крупными промышленными предприятиями, массой учебных заведений, очагами культуры и с замечательными перспективами дальнейшего развития.



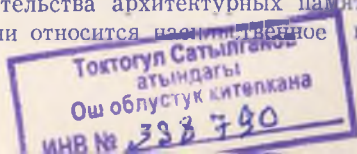
А каково его прошлое? Вслед за этим небольшим повествованием совершим экскурс в глубину веков.

Пока точная дата возникновения города не установлена, но археологические находки позволили определить возраст Оша — первые поселения человека появились здесь три тысячи лет назад.

Установленно: на территории Оша и южнее его в древние времена жил сакский племенной род скотоводов «уш». С этим словом связывается название города «Ош». Об этом упоминается в произведении знаменитого узбекского поэта и историка султана Бабур «Бабур — Наме» и в других исторических источниках.

По свидетельству арабских путешественников и географов Абу Исхака Истахры и Абу-Адаллах Мухамеда Мукадасы (Макдиси), в X веке Ош был третьим по величине городом Ферганской долины, центром государства Саманидов. Путешественники рассказывают о нем, как о цветущем и приятном месте у подножия горы с обилием хорошей воды. Город был ошоясан крепостными стенами, имеющими три врата: Горные, Речные, Мучеда. В центре была внутренняя крепость — цитадель. В нее в случае необходимости могла укрыться семья хана со всеми своими приближенными. Была здесь и тюрьма. Вокруг размещалась центральная часть города — шахристан. Вблизи реки Ак-Буры находились базары, здесь же была соборная мечеть. К центру города примыкал рабат — предместье, населенное ремесленниками, купцами. Ош представлял собой типичный город средневекового Востока.

В X—XII вв. город входил в состав государства Каракханидов. Этот период отмечен значительным ростом городской жизни и строительства архитектурных памятников. К этому же времени относится знаменитое вне-



дрение караханидами ислама. Ислам был принят жителями Оша и его окрестностей.

В XIII веке Ош был подвергнут нашествию монголо-татар. Их вторжение надолго задержало развитие города. Город вновь был восстановлен в период правления Тимура — создателя крупнейшего государства в Средней Азии. В этот период вновь повышается значение города, как торгового центра с Китаем и Индией. Есть некоторые предположения, что Тимур (Тамерлан) посетил Ош и Узген в 1375 году.

В XV веке Ош насыщен шумными базарами, множеством мечетей, чайханами, лачугами ремесленников-мастеров, бродягами, дервишами, полонниками, нищими. Он славился хорошей питьевой водой, отсутствием парящей духоты, прохладой ночей. В знойные летние месяцы здесь, в тени вековых деревьев, наслаждалась покоем и прохладой знать из всех городов Ферганской долины.

В течение XV столетия город поочередно входил в состав Узгенского ханства султана Изик Мозы и Андижанского ханства султана Махмуда.

Около шести веков назад один крупный сановник из города Узгена некто Султан-Илик-Мази-Сулейман-шейх, облюбовал гору Бара-Кух (в переводе с таджикского «красивая», «свободная») для своей резиденции.

Прошло время, и предприимчивые шейхи назвали её Сулейман—Инб-Дауда, затем переименовали в Тахт-и-Сулейман (трон Соломона.) Сочинили легенду о «пророке» Сулеймане, и в карманы служителей культа потекли щедрые пожертвования верующих. Много ли надо для обмана темного суеверного народа. И вот уже сделаны отпечатки подковы коня «пророка», намечены «священные» места, где якобы молился пророк.

Время позднего средневековья отмечается самым мрачным периодом в истории Оша.

Город мечетей, мулл, назойливых дервишей жил по законам шарпата.

В XVIII веке Ош, будучи в составе Кокандского ханства, по-прежнему оставался важным центром торговли, крепостью на подступах к кочевым районам Тянь-Шаня и Памиро-Алая. Этому, как и прежде, содействовало исключительно выгодное географическое положение города, лежавшего на оживленном торговом пути из Индии, Китая, Афганистана.

Город Ош был превращен в опорный пункт. Из него воинственные кокандцы отправлялись в походы покорять отдельные племена раздробленной Киргизии и таджиков Памиро-Алая.

Находясь под игом кокандских ханов, киргизы несли тяжелое бремя многочисленных налогов. Непосильное налоговое бремя являлось причиной народных восстаний, которые жестоко подавлялись.

В 1873 году восстание угнетенного народа охватило всю южную Киргизию и юго-восточную часть Кокандского ханства. Полтора года продолжалось оно. Осенью 1874 года восставшие потерпели поражение.

Киргизы неоднократно обращались к русским царям принять их в российское подданство. В феврале 1876 года Кокандское ханство было уничтожено, киргизский народ, стонавший под игом, был присоединен к России.

В то время Ош выглядел особенно своеобразно. Глинобитные дома с глухими стенами, высокие дувалы, узкие улочки, нередко заканчивающиеся тупиками, старинные мечети и медресе, выделявшиеся среди однообразной серой массы домов своими размерами и архитектурой,— таким был облик этого древнего города.

К 80-м годам прошлого века рядом со старым Ошом, южнее его, начинает строиться новый город. Первой была возведена, на левом берегу Ак-Буры, крепость. Немного левее от неё (по течению реки) был построен дом-канцелярия бургомистра (ныне поликлиника УВД), возведена православная церковь (ныне Дом культуры) и равными порядками пошли расти дома чиновников, военных, купцов, предпринимателей. Эти кварталы, примыкавшие к крепости, застраивались домами из обыкновенного кирпича, остальные дома нового города были каркасные, глинобитные, или из сырого кирпича.

К западу от крепости возникли торговые кварталы, верхний базар («пьяный базар»). В 90-х годах новый город пополнился общественными зданиями. Были построены: казначейство (теперь сельхозтехникум), клуб военных, ветеринария (музыкальная школа № 2), мировой суд (теперь нарсуд 1-го участка), магазин Филатова (теперь облкниготорг), магазины Шукина (теперь почтовое отделение № 18, кафе «Спорт» и магазин культтоваров). Вокруг было посажено обилие деревьев, журчали арки. Эта часть города стала наиболее привлекательной.

Жизненно важным центром старого города был базар. Под навесом размещались торговые ряды, чайханы, ашханы, лавки, мастерские, в которых изготавливались национальная одежда, обувь, металлическая посуда, предметы домашнего обихода. Рядом с базаром находились караван-сарай, гостиный двор.

На базар приходили караваны, приезжали арбакеши со своими арбами-повозками на двух громадных колесах, гарцевали и всадники на роскошных конях.

Добровольное вхождение Киргизии в состав России также сыграло заметную роль в развитии Оша как промышленного центра. Уже в 1913 году в городе была по-

строена и введена в эксплуатацию электростанция мощностью в 100 квт, работала мельница-вальцовка Дряхлова—первое предприятие Оша с механическим двигателем. Были в городе два пивоваренных завода, маслодельный. Функционировали предприятия по очистке старой ваты, мельницы, рисоочистка и многочисленные кустарные мастерские по производству ковров, вышивок, одежды и обуви.

По-прежнему Ош оставался торговым центром юга Киргизии. Был он и важным центром мусульманской религии. В Оше было 100 мечетей, 54 медресе (высшие духовные школы), в которых готовили служителей культа. Как встарь муллы и ишаны поддерживали у мусульман веру в «святость» Сулейман-горы, обирая правоверных до последнего гроша.

В новой части города с европейским населением имелось несколько школ (церковно-приходская, русско-туземное училище), аптека, больница на 15 коек, лазарет с врачом и акушеркою, два лекаря и три оспопрививателя. На медицинское обслуживание отпускалось 3320 рублей в год и 478 рублей на школы, в то время как Ошский пристав получал 2400 рублей в год!

В 1914 году в городе насчитывалось около 1300 торговых заведений и множество мелких кустарных мастерских. Кустарные мастерские обслуживали жителей города и окрестных селений.

В 1914 году в Оше проживало 52 тысячи человек.

ОШ СОВРЕМЕННЫЙ

Культура. Экономика. Люди.

За годы Советской власти в нашей стране возникли тысячи новых городов и поселков, неузнаваемо изменил-

ся социальный облик городов. Примером тому является и город Ош.

В 1924 году Ош становится центром одного из округов в приферганской части Киргизии, в 1926 году — контона. В 1928 году Ош становится центром Ошского округа, объединившего два контона. В 1930 году город стал центром административного района, а в 1939 году — центром области, современные границы, которой были установлены в 1958 году после объединения с Джалал-Абадской областью.

В настоящее время Ош является развитым экономическим, административным и культурным центром юга Киргизии. В нем насчитывается около 400 предприятий, учреждений, организаций союзного, республиканского, областного и городского подчинения. В том числе 22 промышленных предприятия со средним годовым объемом валовой продукции на 318 млн. рублей, 20 строительномонтажных и 20 автотранспортных организаций.

В связи с развитием промышленности возрасла численность населения города. Если по переписи 1939 г. в Оше проживало 33,3 тыс. человек, в 1959 г. — 68 тысяч, то в настоящее время в городе проживает 173,3 тысячи человек. На предприятиях и в учреждениях города дружной семьей живут и работают представители 83 национальностей.

В 1967 году в Оше вступила в строй первая очередь производственного хлопчатобумажного объединения имени 50-летия Октября. Ныне это крупнейшее предприятие. Выпуск хлопчатобумажных тканей в 1980 г. здесь достиг более 90 миллионов погонных метров. Объем реализации продукции составляет 147 млн. руб в год. или 44,5 процента общего объема реализации продукции, выпускаемой предприятиями областного центра. На этом крупном

предприятия трудится свыше 11 тысяч человек. Среди них депутат Верховного Совета СССР А. Кадыркулова, депутат Верховного Совета Киргизской ССР Г. Качкинова, кандидат в члены ЦК Компартии Киргизии Л. Богачева и многие другие знатные текстильщики.

Основным предприятием машиностроения и металлообработки в городе является насосный завод. Он возник на базе литейно-механического и мотороремонтного заводов как электромеханический завод в 1959 году. Теперь его основная продукция — глубинные электронасосы. Завод вырос, став вторым в Советском Союзе предприятием, выпускающим такую продукцию. Изделия завода используются предприятиями химической промышленности, для орошения полей Казахстана, Западной Сибири, на Украине и Дальнем Востоке. Если в 1959 году завод выпускал 250 насосов, то в 1980 он выпустил их более 38 тысяч.

С 1963 года в Оше действует авторемонтный завод.

Большое развитие в городе также получила пищевая промышленность, базирующаяся на местном сельскохозяйственном сырье.

Недалеко от города разрабатывается Алмалыкское угольное месторождение, являющееся восточным продолжением Кызыл-Кийского. На действующем угольном разрезе ежегодно добывается более 40 тысяч тонн топлива.

Крупнейшим предприятием строительной индустрии города стало Ошское производственное объединение «Ошстройматериалы», которое производит кирпич, известь, керамзитовый гравий, щебень, песок разных фракций и другую продукцию. Производство кирпича в городе возросло с 5,5 млн. штук в 1950 году до 79 млн. штук в 1979 году.

С 1963 года в Оше работает завод крупнопанельного домостроения.

Следует отметить, что город Ош долгое время испытывал недостаток электроэнергии, что сдерживало его социально-экономическое развитие. Подключение города к Ферганской энергосистеме в 1958 году позволило развернуть строительство новых промышленных предприятий. В 1966 году вступила в строй Ошская теплоэлектростанция (полная ее мощность — 50 тыс. квт), и потребление электроэнергии в городе возросло с 3,5 млн. квт в 1955 г. до более 200 млн. квт в 1981 году.

Широкую известность в стране имеет Ошский шелкокомбинат имени ВЛКСМ. Первенец первых пятилеток сегодня выпускает шелка, пользующиеся спросом не только в Союзе, но и за его пределами.

Ош — крупный узел автомобильных дорог, а также конечный пункт железнодорожной ветки Кара-Су — Ош. Ошский аэропорт принимает современные авиалайнеры Як—40, Ту—134, Ту—154, ИЛ—18.

Развитие промышленности, транспорта, строительства, энергетики привело к становлению и формированию многонационального отряда рабочего класса, ставшего ведущей силой в социально-экономическом развитии города. Городская партийная организация видит свою задачу в постоянном повышении профессиональной подготовки, воспитании высокой социальной и трудовой активности рабочих и всех трудящихся. Рабочий класс города интенсивно растет количественно и качественно.

Существенно изменились жилищные условия населения города. Выросли новые кварталы современных домов. Если в 1950 г. жилищный фонд города составлял 182,6 тыс. кв. метров, то в 1980 году — 854,2 тыс. кв. метров. Большой шаг вперед в жилищном строительстве был сделан в десятой пятилетке. За пять лет жители города получили 209 тыс. кв. метров жилья.

Особое внимание ныне уделяется качеству строительства, улучшению комфортабельности квартир, их планировке. Еще недавно в Оше проектировались, главным образом, малометражные квартиры. С начала десятой пятилетки наметился качественный сдвиг в проектировании и строительстве жилых домов. Застройка ведется комплексно, отдельными микрорайонами. Большое развитие получило и водопроводно-канализационное хозяйство. Протяженность водопроводной сети составляет 120 километров, а водопотребление на одного жителя в сутки — 69 литров.

Неуклонно расширяется сеть торговых, коммунальных предприятий, совершенствуется сфера социально-культурного обслуживания. За десятую пятилетку розничный товарооборот в городе составил 0,6 млн. рублей, населению оказано бытовых услуг на сумму более чем на 30 миллионов рублей.

Город Ош по рождаемости занимает одно из первых мест в республике. В городе 471 многодетная мать, в том числе 82 матери-героини. Для охвата детей дошкольными учреждениями в Оше ежегодно строится 3—5 детских садов на 280—320 мест каждый.

Дальнейшее развитие получило медицинское обслуживание. Сейчас в Оше функционирует 12 больниц, в которых работает более двух тысяч медицинских работников, в том числе 638 врачей.

Значительные успехи достигнуты в духовном развитии горожан, в повышении уровня их культуры и образования. В городе 29 общеобразовательных школ, 6 школ рабочей молодежи, школа-интернат и киргизская областная средняя школа. В них обучаются 30 тысяч учащихся. Из высших учебных заведений в Оше функционируют педагогический институт и филиал Фрунзенского политехнического института. В городе имеется 6 средних специаль-

ных учебных заведений и 5 профессионально-технических училищ.

Широко развита сеть культурно-просветительных учреждений. Два театра — киргизский драматический и узбекский музыкально-драматический, четыре кинотеатра, объединение парков культуры и отдыха, центральная библиотека с девятью филиалами — места проведения культурного досуга трудящихся, приобщения их к мировой культуре и искусству.

На примере города Оша можно наблюдать и те изменения, которые происходят в использовании трудящимися свободного времени. Все больше в нем отводится места учебе, спорту, туризму. Об этом свидетельствует тот факт, что в городе более 58 тысяч человек активно занимаются физкультурой и спортом, около 20 тысяч человек выполнили нормативы ГТО, более 15 тысяч спортсменов стали разрядниками, десятки мастеров и кандидатов в мастера спорта.

Знакомство с городом Ош следует начинать с Сулейман-горы — природной и исторической достопримечательностью города, являющейся его ядром.* Гора — это целый историко-культурный комплекс, так как на ней и у ее подножия располагаются памятники археологии и архитектуры от эпохи позднего неолита 5—6 тысяч лет назад, до кокандского времени XIX века (обитаемые в древности пещеры, поселения, наскальные рисунки и надписи, памятники архитектуры). Такое уникальное сочетание разновременных памятников в естественном окружении ландшафта имеет огромный познавательный интерес и обладает исключительной силой эмоционального воздействия. Учитывая эти факторы, Совет Министров Киргизской ССР

* По материалам археолога В. Дружининой.

объявил территорию горы и ее подножия заповедной зоной.

Как замечательное геологическое образование четырехглавая гора с карстовыми пещерами является украшением города. Миниатюрные панцири тентакулитов—морских организмов, обнаруженные в известняках горы, позволили геологам определить возраст пород в 300—350 миллионов лет. И примерно 30 миллионов лет назад в результате горнообразовательных процессов гора вознеслась над окружающей местностью. Длина ее 1,5 километра, высота достигает 100—150 метров, а абсолютная отметка находится на высоте 1106 метров над уровнем моря.

Путешествие советуем начинать с южной оконечности горы, где, на второй с юга вершине, расположена самая большая из всех имеющихся пещер в массиве—пещера «Орла». В 1956 году здесь производились раскопки. Находки каменных орудий показали, что пещера служила жилищем человеку в эпоху позднего неолита, 5—6 тысяч лет назад. В настоящее время пещера «Орла» включена в комплекс искусственных залов, созданных в теле горы, и там размещается экспозиция областного историко-краеведческого музея.

Южный склон этой горы, по которому проложена асфальтированная дорога к пещерному сооружению, служил местом начального заселения этого богатного уголка Ферганской долины, превратившегося в течение времени в промышленный и культурный центр юга Киргизии. С 1976 года здесь ведутся систематические исследования поселения бронзового века — рубежа 11—1 тысячелетия до нашей эры, прародителя современного города Ош. Ошское поселение относится к особому типу поселков, расположенных террасообразно на крутом склоне горы. Здесь открыты помещения жилого и хозяйствен-

ного назначения, а также общинный дом площадью в 100 кв. метров. Жилищами являлись полуземлянки, стены которых представляли собой каркас из вертикальных жердей, оплетенных ветками и обмазанных глиной. Перекрытие поддерживалось центральным столбом, а в общинном доме большой площади — четырьмя столбами. В центре помещений располагался очаг. Для хранения продуктов использовались ямы, вырытые в полу, покрывавшиеся циновками. Для подвешивания одежды и бытовой утвари служили вертикальные шесты типа киргизского алабакана.

В ходе раскопок получены значительные материалы, характеризующие хозяйство, быт, культуру и идеологию населения. Основным видом хозяйственной деятельности являлось земледелие. Занимались здесь и придомным скотоводством, охотились, ловили рыбу. Также были развиты и разнообразные ремесла. Сеяли ячмень, пшеницу, просо. Урожай убирали каменными серпами. Размол зерна производили на ручных зернотерках. Лепешки пекли на плоских камнях, нагревавшихся на огне. Из бронзы, путемковки и литья изготовляли орудия труда. Глиняную посуду самых разнообразных форм и назначений лепили вручную на матерчатом шаблоне, так как гончарный круг еще не был известен, затем обжигали на костре. Котлы, горшки и жаровни из огнеупорной глины служили для варки пищи и запекания, крупные толстостенные сосуды для хранения запасов продуктов и воды, миниатюрные горшочки и плошечки использовались для специй, стаканчики и пиалы для питья, блюда и касы для подачи пищи на стол, широкие вместительные чаши для замешивания теста, кувшины и горшки для хранения молочных продуктов. Посуда подвешивалась, снабжалась ручками

и крышками, носиками, в ней делались отверстия для стекания сыворотки.

Парадную столовую посуду украшали росписью геометрических и растительных узоров, используя для этого минеральные краски черного цвета по красной облицовке сосудов. Необычно большое количество расписной посуды говорит об особом месте Ошского поселения среди памятников этого круга, являвшегося своего рода культурным и идеологическим центром.

Значительное употребление в быту населения находит камень. Из него делали зернотерки, песты, серпы, ступки, подпятники, заменявшие дверные навесы, булавы — боевое оружие и символ власти, игрушки-волчки и многое другое. Камень оббивали, шлифовали, сверлили, полировали. Жители Ошского поселения хорошо владели техникой изготовления тканей, о чем говорят многочисленные находки глиняной посуды с отпечатками матерчатого шаблона, грузики для веретена из обломков глиняной посуды. Сырьем для ниток служили шерсть и растительные волокна. Красивые тонкие ткани, сложные по своему рисунку и простые грубые толстые материалы, напоминающие мешковину, изготавливали на ткацком станке.

Из женских украшений на поселении найдены сердоликовые бусины, подвески из обломков глиняной посуды и камня, раковины каури, которые происходят из Индийского океана.

Игрушками служили альчики — бараньи кости с просверленными отверстиями для заливки бронзой, кружки, выточенные из обломков глиняной посуды, каменные волчки.

Радиоуглеродный анализ древесного угля, собранного на поселении, подтвердил дату археологов: дерево сторело 3000 лет тому назад.

В районе Ошского поселения можно осмотреть наскальные рисунки лошадей, лучника, козлов, выбитые на рубеже нашей эры, и продолжить знакомство с историческими достопримечательностями, следуя по благоустроенной пешеходной дорожке, проложенной по склону горы.

Все южное подножие горы занято мусульманским кладбищем, где захоронения продолжались до последнего времени. Гуристан располагался здесь уже в эпоху правления тюркской династии караханидов (XI—XII вв.). Обилие обломков глиняной посуды, средневековый жженный кирпич от монументальных сооружений над могилами знати, кайраки — речные гальки, на которых мастером каллиографом выбивалась эпитафия с сурой из корана и с биографическими сведениями об умершем, клады и отдельные находки древних монет, резной ганч (алебастр) от декора зданий, интересное надмогильное сооружение XIV века из резных глиняных плит свидетельствуют об интенсивном использовании территории горы в это время.

Вы на площадке «кругозор», отсюда низвергается поток искусственного водопада. Отсюда виден весь город и его окрестности. Перед вашим взором живописные дали с амфитеатром подступающих гор Алайского и Ферганского хребтов, которые огромной подковой замыкают Ферганскую долину.

Перенесемся мысленно в город Ош IX века, в ту эпоху, от которой дошли до нас первые письменные свидетельства о городе.

«Город Ош населен и окружен стенами, в нем находится крепость и дом правителя, он примыкает к горам, на которых находится сторожевая башня для наблюдения за 3 (соседними) турками», — писал Ал-Истархи.

Ибн-Хаукал добавляет: «В Оше находится: населенный внутренний город, населенная крепость и дом правителя, а

и крепости — тюрьма; около города расположено предместье, окруженное стеной. ... В городе трое ворот: ворота Горные, ворота Водные и ворота Огнепоклонников. Ворота города укреплены».

Город славился своей красотой. «Ош изобилует каналами, обладающими хорошими качествами, он обширен и богат, в сердце его находятся рынки. помещается он вблизи гор, изобилует добром и богат водой, при нем находится большой рабад», — писал Макдиси.

Следовательно, по сведениям средневековых арабских и персидских географов, у подножия горы, название которой они не сообщают, располагался пограничный город саманидского государства. Ош, состоявший из собственно города, пригорода и цитадели-крепости, был обнесен стеной и имел трое ворот. Название одних из ворот — Огнепоклонников было связано с воспоминанием о зорастрийзме — основной религии ферганцев до распространения ислама. В это время Ош был по величине третьим городом Ферганы (после Асхыкета и Кувы) и являлся важным военно-политическим центром мусульман в борьбе против тюркских племен. И не случайно авторами упоминается сторожевая башня на вершине горы, откуда арабы вели наблюдение за воинственным местным тюркским населением. Остатки этой башни из жженных кирпичей на ганчевом растворе в районе площадки «кругозор» до сих пор напоминает нам о тех событиях.

От эпохи саманидов дошла до нас куфическая арабская надпись, выбитая здесь же, на вертикальной поверхности скалы, как будто самой природой предназначавшейся для этой цели. Три строки надписи 2 метра 40 сантиметров каждая содержали сведения, каким-то образом связанные с нашим городом. Впервые эту надпись прочел в 1885 году профессор Петербургского университета во-

стоковед Н. И. Веселовский. Под его именем она вошла в науку о надписях—эпиграфику. К сожалению, ему удалось прочесть только часть надписи, так как «начало ее было закрыто стеною здесь же построенной мечети Сулеймана». «Мечеть Сулеймана» позднее название небольшого павильона-худжры, возведенного на вершине горы впритык к скале с надписью, для султана Махмуда, сына моголистанского правителя Иунус-хана в конце XV века, известного до последнего времени как «белый домик». Текст надписи содержал имя саманидского эмира Насра сына Ахмедова и дату—дважды повторенный 329 год худжры—мусульманского летоисчисления, что соответствует 940—941 годам. Наср сын Ахмеда сын Исмаила — второй по счету, приходившийся близким родственником Насру I ибн Ахмаду, восьми лет возведенный на престол, правил 29 лет. Ему было 35 лет, когда по его приказанию была выбита надпись на вершине горы. До конца его правления оставалось два года, он умер в возрасте моложе 40 лет от туберкулеза легких. Его правление было периодом наивысшего расцвета Саманидского государства. Само же событие, послужившее поводом к запечатлению на камне, осталось для нас неизвестным, так как посетители горы, далекие от понимания научной ценности надписи, оставили на ней свои автографы, почти целиком уничтожив страницу из истории нашего города.

Ниже «надписи Веселовского» на поверхности скалы размещаются еще несколько строк более поздних арабских надписей, выбитых до постройки худжры султана Махмуда. Специалистам еще предстоит работа над ними.

Продолжая путешествие, следует сойти с площадки «кругозор» по лестнице, сложенной из старинного кирпича и спускаться по тропке, проложенной по скалам. Здесь, чуть ниже «кругозора», на горизонтальной поверхности

скалы можно увидеть самые древние наскальные изображения жизни обитателей горы.

Далее спуск можно продолжить по благоустроенной лестнице к подножию горы и обогнуть вершину до резервуара, в который собирается вода искусственного водопада. По пути, всматриваясь в плиты мрамаризованного известняка вдоль дорожки, можно осмотреть древние рисунки козлов и целые их «шествия», парных изображений змей в устрашающих позах, солнце с отходящими от него лучами, кружочков, которые тракуются как изображения луны, квадратов, разделенных внутри вертикальной и горизонтальной линиями—восточек растений. Тематика пиктограмм—рисуночного письма говорит о их древности, но о времени нанесения этих рисунков судить трудно.

Несколько ниже резервуара расположено здание мавзолея, сооруженного из жженого кирпича XI—XII вв. известного среди местного населения под поздним названием Асаф-ибн Бурхия. Он представляет собой куб, увенчанный куполом, с порталом и стрельчатой аркой входной ниши. Длина сторон основания мазара $7,23 \times 10$ метров. Переход от кубического основания к наружному куполу осуществляется с помощью барабана. Наружный диаметр купола 6,43 метра. Ширина портала 7,6 метра. В центре его помещается стрельчатая ниша. Ширина ее 3,2 метра, глубина 2,46 метра. Все пространство ниши отделано резным расцвеченным ганчем. В глубине имеется входная дверь, ведущая в гурхану (усыпальницу).

Сотрудники специальных научно-реставрационных производственных мастерских Министерства культуры Киргизской ССР установили, что мавзолей примерно в XVIII веке был разобран до основания и сооружен вновь из того же кирпича. От древнего здания осталась только часть

сагоны (надмогильного сооружения) с фигурной кладкой кирпича. Новая постройка меньше по размерам и проще в архитектурном плане, в качестве декора использован резной ганч. Судя по обнаруженным в процессе зондажной резным глиняным плитам портал мавзолея в XI—XII вв. был богато украшен геометрическими и растительными орнаментами и имел арабскую надпись с именем правителя, для которого он предназначался. После перестройки мазара, священнослужители в пропагандистских целях присвоили ему имя хазрета Асаф-инб Бурхия, не имеющего никакого отношения к превонаначальному, да и позднему также зданию. Резная деревянная дверь, некогда служившая входом в усыпальницу, была заложена в юго-восточном проеме мавзолея. В настоящее время она, как и резная терракота, хранится в фондах областного историко-краеведческого музея, к которому и следует пройти, закончив знакомство с достопримечательностями Сулейман-горы.

В комплекс помещений музея входит здание одной из древнейших мечетей южной Киргизии, известной опять-таки под поздним названием Рават Абдуллахан. Мечеть возведена на искусственном возвышении. Когда-то она была значительным монументальным культовым сооружением. В плане здание имеет форму прямоугольника с размерами сторон $27,32 \times 15,43$ метра. Центральное летнее помещение, расположенное на оси входа, перекрыто куполом, диаметр которого около 4 метров. Высота от пола до купола почти 12 метров. По обеим сторонам центрального помещения находятся боковые — зимние помещения. Стены, арки и купола мечети возведены из жженого кирпича на лессовом и ганчевом растворах.

Архитектор В. Е. Нусов, изучавший этот памятник, отмечает, что «композиция» плана мечети необычная, ред-

ко встречающаяся в среднеазиатском зодчестве в подобных сооружениях. На основании анализа всех данных он устанавливает приблизительную дату строительства мечети — конец XVI начало XVII века.

В связи с этим стоит вспомнить «Записки» Бабура, ту их часть, где он описывает город Ош: «... На склоне Беракух, между садами и городом, есть мечеть, называемая мечетью Джауаза (Масджид-и-джауаза). С горы течет большой ручей. Несколько ниже внешнего двора мечети — площадь, поросшая трилистником, полная тени и приятности; каждый путешественник и прохожий отдыхает там. У Ошских озорников есть забава: на всякого, кто там заснет, они пускают воду из этого ручья». И если удастся установить, что в тексте «Записок» речь идет о данной мечети, то возраст ее удревянется на целое столетие и восстанавливается первоначальное название.

Для осмотра позднего памятника архитектуры — мечети Мухаммада Юсупа Бойхожи Оглы следует пройти по улице Алебастровой вниз по течению арыка, проходящего мимо музея. На углу Тельмана и Алебастровой и расположена квартальная мечеть. На балке айвана обозначена дата постройки 1328 год хиджры (1909—1910 гг.), имя жертвователя — Мухаммад Юсуф Бойхожи Оглы, имена плотников — ошских мастеров и художников из Ходжента, расписывавших потолки. Мечеть построена из кирпича и дерева и состоит из открытого — летнего и закрытого — зимнего помещений. Балки айвана поддерживают колонны с резной базой и капителью. Потолки и балки летнего помещения расписаны растительным орнаментом, стены покрыты резным расцвеченным ганчем. Мечеть Мухаммада Юсупа Бойхожи Оглы — великолепный образец декоративно-художественного мастерства народных умельцев.

И совсем небезинтересно посетить областной историко-краеведческий музей...

Наше путешествие по залам музея начинается не совсем обычно. Вы имеете уникальную возможность побывать одновременно в последней трети XX века и в пещере неандертальца. Да, та часть музея расположена в пещере, в которой жили современники всемирно известного мальчика-неандертальца из Ташик-Таша, кстати, это совсем недалеко отсюда, в Андижанской области. Припоминаете его портрет в реставрации М. М. Герасимова?

Вот такие же люди, предки современного человека обитали десятки тысяч лет назад в пещере на горе Бара-Кух. Мы не ошиблись—это одно из древних названий горы в центре Оша. Впрочем, и нынешнее ее название довольно древнее Сулейман-и-Тахт, т. е. трон Сулеймана, как известно библейского пророка. Ныне Сулейманка, как называют ее коренные ошане, превращена в исторический музей-заповедник. Каждый камень ее хранит следы многих тысяч лет деятельности человека. Например, пиктограммы на ее юго-восточном склоне до сих пор представляют собой загадку для археологов всего мира. Достаточно достоверно их до сих пор никто не расшифровал. Это сочетание кружочков, явно обозначающих ход солнца по небосклону, квадратов, змей и стилизованных деревьев говорит пытливому уму многое...

Но в пещере, ныне переоборудованной под музей, жили и более близкие нам предки. Следы костров, которые горели.. всего лишь тысяч пять-шесть лет тому назад, тоже обнаружены здесь. Этот музей — один из уникальных в СССР. Аналоги его есть в Латвии—музей под открытым небом существует там с 1924 года, в Киеве—знаменитая Лавра, в Москве — музей прикладного искусства и этнографии народов СССР. Но музея этнографии

одного из народов, населяющих нашу страну, кроме нашего, нигде нет. А здесь вы сможете познакомиться с искусством древних и современных киргизских умельцев, с атрибутами кочевого быта киргизского народа...

Фотографии, схемы, иллюстрации знакомят нас с бытом и структурой кочевого аила. Вот парчовый халат, богато расшитый растительным орнаментом, домашняя утварь, деревянные арчовые галоши, кожаные кумганы, котлы, бурдюки. В них на кострах готовилась пища. Искусство выделки кожи достигло у киргизов большого совершенства. Коокоры, кожаная посуда,—одно из свидетельств высокого мастерства кочевых умельцев. Каждая вещь сделана с любовью, великой тщательностью и очень удобна в походной жизни. Дорого у кочевников ценилась фарфоровая посуда. Для каждой пиалы, чайника готовили кожаные футляры, украшенные тиснением, узорами, надписями арабской письменности, как правило, именем и званием владельца, поговорками, пословицами.

Высокого совершенства достигло и охотничье искусство. Соколиная охота пользуется популярностью в Киргизии и поныне, в то время, как повсеместно уже забыто искусство воспитания охотничьих птиц. Вот пояс охотника с набором необходимых ему приспособлений. Ормо-камча, плетъ, сделанная из козьей ноги.

Загляните в юрту. Центральная почетная ее часть—тор, левая мужская половина, где на стенах развешено оружие, правая половина женская. Остов юрты выполнен из тала, породы ивы, он очень быстро разбирается и собирается. Основа его перевязана шерстяными лентами кереге-танду. Каждая лента представляет собой произведение ковротацкого искусства.

На севере Киргизии это ремесло не получило развития. Зато юг республики и поныне славится чудесными ковра-

ми ручной работы. Особенно интересны ковры из Ляйляка, Алайские, Узгенские. Каждый из них уникален по высокому мастерству исполнения, своеобразию рисунков, отражающих богатую фантазию мастериц, умевших создать из орнамента настоящие поэмы. Высоко развито у женщин-киргизок искусство декоративной вышивки. Вышевок по коже имеется два типа: сайма, икеште. Трудно оторвать взгляд от девичьей шапочки кеп-такыя.

В Киргизии издавна добывалось железо. Кузнечное ремесло ценилось высоко. В одном из залов музея расположена кузнечная мастерская. Подковы и молотки, гвозди, топоры, серпы, кетмени выполнены с высоким мастерством.

Земледелие было развито слабо. Примитивная деревянная соха-буурсун иногда имела железный накопечник, ступа и пест для очистки зерна, каменная ручная мельница—жаргылчак—вот, пожалуй, и все орудия земледельца-киргиза.

Документальный раздел музея представлен с 1820 года, времени захвата Киргизии Кокандским ханством. Документы рассказывают о беспощадной, жесточайшей эксплуатации кокандцами местного населения. Длиннейший список налогов, свидетельства об истребительных, карательных экспедициях кокандских ханов, походов китайских захватчиков, документы о неоднократных посылках делегатов в Россию с просьбами о вхождении в ее состав..

Богато представлен раздел о жизни и быте переселенцев. Вхождение Киргизии в состав России открыло новую страницу в истории ее народа. Значительно выросла культура земледелия. Появились первые промышленные предприятия. Угольные шахты в Кок-Янгаке, Сулюкте, Кы-

зыл-Кия стали первыми очагами революционного движения в Киргизии.

Вот портрет первого организатора социал-демократической организации города Оша Василия Варфоломеевича Особо, ссыльного рабочего железнодорожного батальона. Целый раздел посвящен организаторам революционного движения И. И. Едренкину, делегату исторического Второго съезда Советов, Д. Т. Дехканову, первому председателю городского комитета РКП(б) Оша, А. Г. Аношину и другим героям и участникам становления Советской власти в Оше и на юге Киргизии.

Вот одежда, документы, именное оружие Даниила Васильевича Кордуба — одного из первых комсомольцев Оша, портрет Владимира Голубева, памятник которому установлен в парке имени Токтогула. Рассказ в фотографиях о замечательном советском геологе, открывателе ртутных и сурьмяных месторождений в Кадамжае и Хайдаркане Пояркове Владимире Эрастовиче. Открытие Кара-Суйского хлопкозавода, кокономотальной фабрики в Оше, которая стала основой Ошского шелкокомбината.

Большой раздел посвящен проведению земельно-водной реформы и коллективизации сельского хозяйства. Проведение реформы сопровождалось переводом кочевников на оседлый образ жизни, ликвидацией байства, манапства и кулачества, обострением классовой борьбы. Фотографии также рассказывают об актах сброса паранджи, раскрепощения женщин. Паранджу, как свидетельство мрачного прошлого, ныне можно увидеть только в музее.

Вот портрет первой женщины юга Киргизии Карамат Касымовой, награжденной орденом Трудового Красного Знамени в 1939 году. Орден вручает Михаил Иванович Калинин. Портрет Уркии Салиевой, одной из

первых организаторов колхозного движения Киргизии, зверски замученной врагами Советской власти.

Следующий раздел музея посвящен завершению строительства социализма в Оше и области. Обращает на себя внимание его часть, посвященная гидроресурсам Киргизии. Нарынский каскад гидроэлектростанций, строительство крупнейшего в республике текстильного предприятия, Ошского хлопчатобумажного объединения. Продукция Ошского насосного завода, пятнадцать видов которой выпускается со Знаком качества. Фотография, рассказывающая о награждении орденом Ленина знатного плавильщика Кадамжайского сурьмяного комбината Саидулы Тешеева. Орден вручает Леонид Ильич Брежнев. Продукция комбината является мировым эталоном чистоты металла. Киргизская сурьма не имеет себе равных по качеству.

Богато представлен раздел культуры. Вот уникальный первый экземпляр рукописи киргизского эпоса «Манас» на арабском языке. Киргизский народ не имел до Советской власти своей письменности. Эпос передавался из уст в уста сказителями-манасчи. В музее есть фотография одного из таких сказителей Барпы Алыкулова. А вот фотография основателя киргизской литературы Токтогула Сатылганова, материалы о первых учебных заведениях в Оше. В 1917 году в городе была открыта первая изба-читальня. В это время в Оше была единственная начальная школа и ...105 мечетей.

Ошский музей пользуется значительной популярностью. В 1981 году его посетило 84 тысячи человек. Музейный комплекс на Сулейманке постоянно растет. В 1981 году ЮНЕСКО приняло решение о праздновании 500-летия поэта Бабурра. Принято решение в ознаменование этого события реставрировать архитектурно-археологический памятник домик Бабурра на вершине Сулейман-горы. У



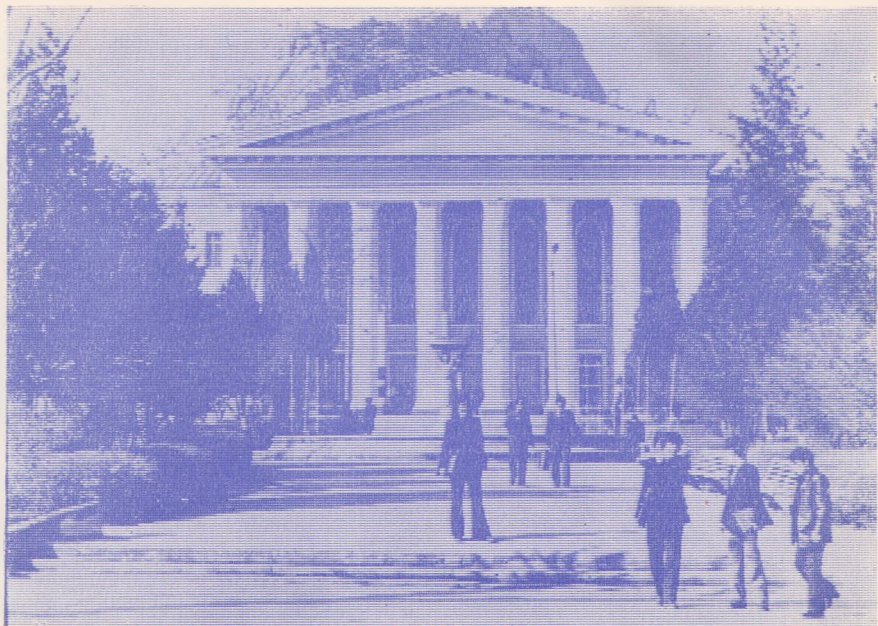
Памятник В. И. Ленину на площади в центре города



Гора Сулейманка. Перекресток улиц Свердлова и Тельмана



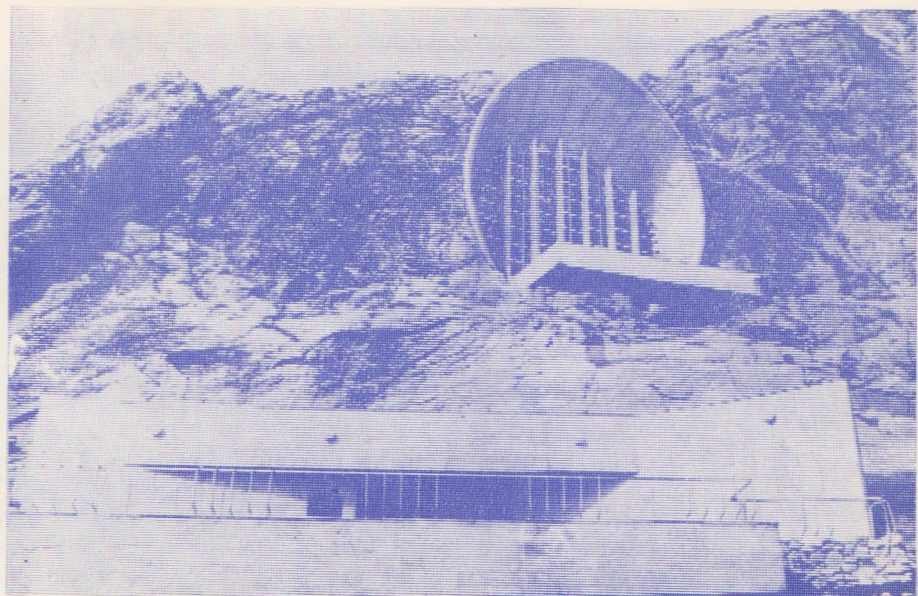
Ошский Киргизский драматический театр.



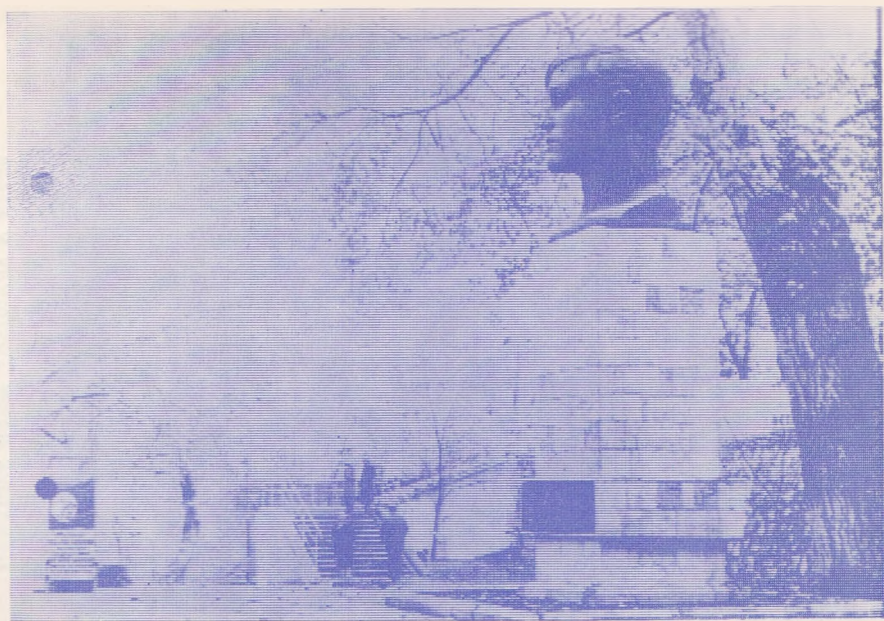
Ошский государственный педагогический институт



Областного комитета Компартии Киргизии



Гора Сулейманка. Вход в пещеру, в залы областного краеведческого музея



Памятник комсомольцу Владимиру Голубеву в парке имени Токтогула



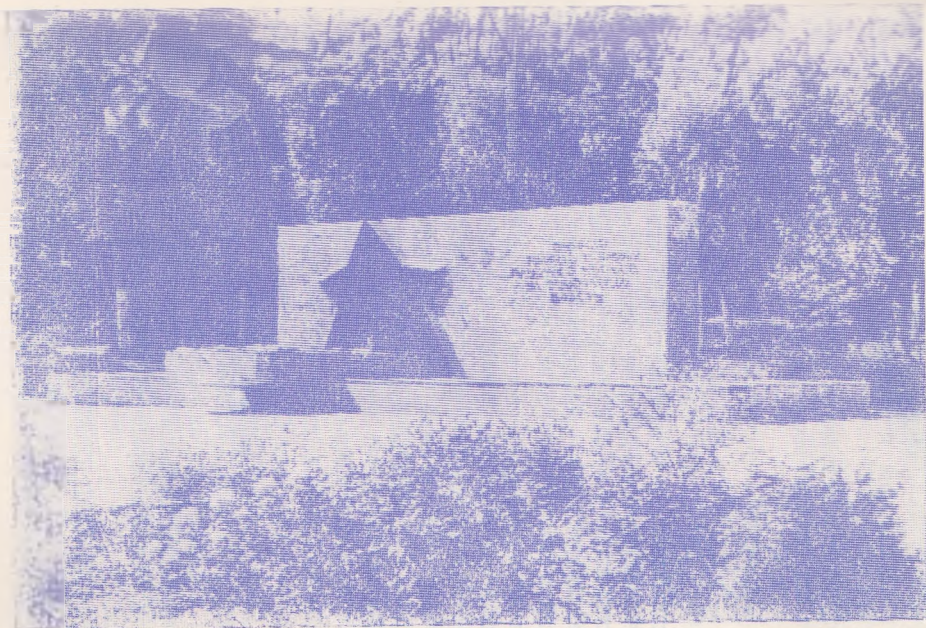
Памятник поэту Токтогулу у вход
в парк его имени



Памятник поэту А. Навои у входа
в парк его имени



Узбекский музыкально-драматический театр им. Кирова



Вечный огонь

подножия горы ведется реставрация мавзолея хазрета Асаф-ибн-Бурхия, идет подготовка к реставрации мечети Рават Абулла-хана, построенной в конце шестнадцатого века.

Регулярно обновляются экспозиции музея. Около двух тысяч экспонатов насчитывают его фонды.

УЛИЦЫ ГОРОДА

В наименовании улиц запечатлена человеческая память. И в нашем городе ряд улиц носит имена героев, рыцарей революции, доблестных воинов гражданской и Великой Отечественной войн, уроженцев нашего края или некогда живших здесь.

Вот имена некоторых из них, в чью честь названы улицы областного центра:

ХОХЛОВ ТИМОФЕЙ ФЕДОРОВИЧ (1909—1929 гг.) — заместитель начальника Ошского окружного оперативного отдела ГПУ Киргизии и коменданта пограничной комендатуры. Почетный чекист. Погиб в бою при ликвидации басмаческой банды.

ГОЛУБЕВ ВЛАДИМИР (1899—1919 гг.) — один из первых комсомольцев Оша. Пал смертью храбрых при защите Оша от банд контрреволюции.

КАСЫМБЕКОВ САНДЖАР (1901—1924 гг.) — уроженец г. Оша. Один из первых организаторов партийной, комсомольской организаций в Ошском уезде в 1918—1920 гг. Погиб в борьбе с басмачами под городом Самаркандом.

МАМАТХАНОВ ДЖЕЕНБЕК (1899—1929 гг.) — бывший батрак, участник земельно-водной реформы, председатель Узгенского волостного исполкома Совета рабочих, крестьян

инских и солдатских депутатов, председатель Араван-Буришского райисполкома, член ЦИК Киргизской ССР. Погиб от рук басмачей.

САЛИЕВА УРКИЯ (1910—1934 гг.) — коммунист, организатор колхозного движения, председатель сельсовета в Наукатском районе, член ЦИК Киргизской ССР. Погибла от рук басмачей.

ЗАЙНАБИТДИНОВ ДЖУРА — один из первых комсомольцев Оша.

ПИЧУГИН ДМИТРИЙ НИКОЛАЕВИЧ (1907—1947 гг.) — офицер разведки на фронтах Великой Отечественной войны. За успешное проведение крупной операции в тылу врага Указом Президиума Верховного Совета СССР от 24 марта 1945 года ему присвоено звание Героя Советского Союза. После войны вернулся в Ош. Скончался от боевых ран.

На угловом здании (ул. Ленина, ул. Ломоносова) установлена мемориальная доска, повествующая о выступлении М. В. Фрунзе перед красными воинами, участниками обороны города от сил контрреволюции.

И все это гораздо значительнее, чем простое наименование улиц. Это священный долг памяти живых перед подвигом старшего поколения.

НЕКОТОРЫЕ ПАМЯТНИКИ ГОРОДА

Памятник В. И. Ленину (находится в сквере у универсама «Ош»). Памятник сооружен в 1966 году. Автор — московский скульптор В. А. Буякин.

Памятник В. И. Ленину (находится в сквере Дома культуры № 1). Памятник сооружен в 1956 году. Скульптор С. Меркулов. Кроме того, памятники В. И. Ле-

нину установлены: в Доме отдыха, у здания сельскохозяйственного техникума, у здания бывшего облсовпрофа.

Памятник С. М. Кирову (находится в сквере им. Токтогула)

Памятник С. М. Кирову (находится в средней школе им. Кирова). Автор проекта академик Н. В. Томский. Ныне живет в Москве. Сооружен памятник из бетона. Отлит в специальной форме в мастерской архитекторов. До войны памятник стоял напротив театра имени С. М. Кирова. После войны был перенесен к универмагу. В 1966 году этот памятник был установлен на территории школы.

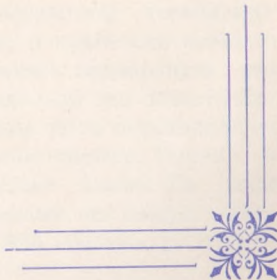
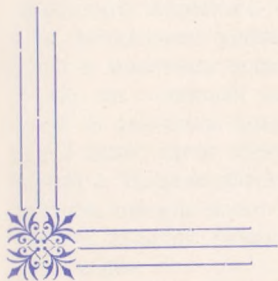
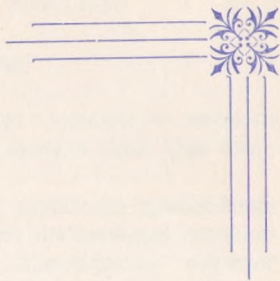
Памятник комсомольцу Владимиру Голубеву (находится в парке им. Токтогула). Сооружен в 1977 году, в дни празднования 60-летия Великой Октябрьской социалистической революции.

Памятник родоначальнику узбекской литературы, основоположнику узбекского литературного языка, гениальному мыслителю и государственному деятелю Алишеру Навои (установлен в парке имени Навои). Памятник сооружен в 1959 году. Автор Давид Хеидзе.

Памятник киргизскому поэту-акыну, демократу Токтогулу Сатылганову. (находится у входа в парк им. Токтогула). Памятник сооружен в 1969 году. Автор — народный художник Киргизской ССР, скульптор Т. С. Садыков.

Обелиск в честь 50-летия образования Киргизской ССР. Воздвигнут в 1974 году у подножия горы Сулейманки.

Братская могила погибших за установление Советской власти находится в сквере Дома культуры № 1. Мемориал установлен в 1964 г.



ПОИСКИ И НАХОДКИ

Ошские монеты

Специалисты определили возраст монеты — медного фельса, найденной недавно в окрестностях Оша. Она была отчеканена в 1002—1003 году.

Чтобы воссоздать прошлое Оша, одного из древнейших городов страны, историки исследуют письменные источники, археологи проводят раскопки, эпиграфисты изучают древние надгробные камни с эпитафиями. Да, и собственные деньги в Оше чеканились не так уж редко и рассказывать могут многое.

Монета, о которой идет речь, относится ко времени, когда на территории современной Киргизии правила тюркская династия караханидов. Один из самых известных ее представителей Наср-ибн Али и упомянут на ошском фельсе, ибо именно он владел тогда Ферганской и многими другими среднеазиатскими землями. Если в надписях монет его имя фигурирует дважды, то на ошских упомянут он трижды, причем подчернуто что «Ош принадлежит эмиру Насру».

На первый взгляд все здесь следует традициям караханидского монетного чекана. В государстве господствовала феодальная удельная система, и правители каждого удела в монетных подписях стремились подчеркнуть, что именно им в данный момент принадлежит эта область или город. В условиях, когда земли очень часто переходили из рук в руки, такое стремление вполне понятно. Однако в случае с Насром-ибн-Али дело обстоит иначе. По всем данным, прежде всего нумизматическим, он владел Ферганской долиной, начиная с 994 — 995 и вплоть до 1011—1012 годов.

На монетном дворе Ферганы тогда было выпущено множество фельсов, которые неизменно удостоверяли принадлежность Насру всей этой области. При таких условиях не могло быть особой нужды в том, чтобы подчеркивать то же самое в отношении одного из подчиненных городов. Следовательно, причина выпуска ошских монет в ином. Мелкая разменная монета призвана обслуживать повседневную розничную торговлю, в Оше она была настолько развита, что потребовала чеканки собственных фельсов.

В том убеждает и последующий ошский чекан. После смерти Насра-ибн-Али (1012 или 1013 гг.) его владения перешли к брату Ахмаду. Надписи на ошских фельсах подтверждают это. Больше пока караханидских монет Оша с датами того времени не найдено.

Вновь свои деньги появляются в Оше уже в конце XIII века. Известны, в частности, серебряные монеты, выбитые в 1288 году. Они анонимы, т. е. не несут никаких имен, но мы знаем, что в это время Средней Азией правили потомки Чингиз-хана.

Пока не выявлены другие ошские монеты, можно предполагать, что их выпуск был эпизодическим. Но и он показателен, ибо свидетельствует о важном значении этого города в свое время. Следует учесть, что выпуск фельсов в Оше производился вскоре после завоевания Ферганы караханидами, которые едва ли могли способствовать резкому взлету ремесла и торговли. Следовательно, есть все основания предполагать, что город был достаточно развит в экономическом отношении еще в предшествующий период — в десятом веке.

Изучение монетных находок, сделанных на территории Оша, вполне подтверждает эти выводы.

ПОМНИ — ЭТО ВАЖНО

Всякая наука начинается с учета и классификации фактов. Это в полной мере относится и к области изучения и охраны культурного наследия. Эта работа ведется в республике давно и уже сделано немало. Например, Институтом истории АН Киргизской ССР подготовлена к печати археологическая карта республики. В ней содержатся сведения о памятниках археологии, так или иначе затронутых исследователями за период с середины XIX в. и до наших дней. Эта карта и послужит основой для нового капитального труда, которым явится Свод памятников республики. Уже сегодня на учете состоит около 5 тысяч памятников, под государственную охрану принято около 22 памятников союзного и более 22 памятников республиканского значения. Однако опыт работы по составлению этих списков, а также археологической карты Киргизии показал, что далеко не все памятники учтены, описаны специалистами и научно интерпретированы.

Хуже всего дело обстоит с учетом и охраной археологических памятников, расположенных в зонах культурного освоения земель. Это в основном курганные могильники, каменные изваяния, городища, древние ирригационные сооружения и др. Расположенные в плодородных долинах, по берегам рек и водоемов, они в первую очередь подвергаются разрушению.

Большие сложности могут возникнуть при описании

и обосновании научной ценности памятников зодчества на местах, ранее не взятых на учет; это же касается и некоторых объектов художественной культуры, а также обелисков и надгробий. Не все эти «памятники» являются на самом деле памятниками истории и культуры. Поэтому работа по подготовке Свода потребует глубокого изучения исторического прошлого того или иного района, установления исторических фактов, датировки и отражения их в научной литературе.

Совершенно очевидно, что работа на местах по выявлению и учету памятников должна дополняться работой в библиотеках и архивах. Свод это не только фиксация того, что сохранилось. Необходимо определить место каждого памятника в истории искусства того или иного народа (района), точно датировать и классифицировать памятник с отнесением к определенной археологической культуре, своей специфике изучения потребуют объекты древней эпиграфики и письменности, этнографии и археологии. Каждый из объектов, попадающий в Свод, должен быть снабжен научным паспортом и учетной карточкой с приложением обмерных чертежей, материалами фотофиксации и библиографией. Все образцы учетной документации (по единому общесоюзному принципу) сосредоточены в Министерстве культуры Киргизской ССР.

И каждому, кому дорога история края и его культура, должен знать и помнить, что Свод поможет выявить и сохранить для потомков памятники, которые всегда будут неиссякаемым источником познания и эстетического обогащения.

Руководители школ, краеведческих кружков, работники музеев, члены общества охраны памятников истории и культуры, активно включайтесь в поиск, изучение и охрану памятников.

СПРАВОЧНЫЙ МАТЕРИАЛ

Автобусные маршруты

- Маршрут № 1 — ХБК — профилакторий «Автодорожник», следует по улицам: Касымбекова, проспект Юбилейный, улицы Беш-Куприк, Привокзальная, Тельмана, Ленина, Чапаева, Хохлова, Шахтерская, Низами, Белинского, Южная, Куренкеева, Дружбы, Ломоносова, Свердлова.
- Маршрут № 2 — ХБК — Юго-Восток, следует по улицам: Касымбекова, проспект Юбилейный, Карасуйская, Тельмана, Ленина, Советская, Свердлова, Голубева, Гренажная, Гагарина, Ташкентская, 50 лет ВЛКСМ, Петрова, Ломоносова.
- Маршрут № 3 — Школа им. Карла Маркса — школа им. ВЛКСМ (кольцевой), следует по улицам: Гагарина, Гульчинская, Киргизстана, Тельмана, Ленина, Пионерская, Шота Руставели, Комсомольская, Интернациональная, Краснофлотская, Школьная, Урицкого, Шахтерская, Свердлова, Голубева, Гренажная
- Маршрут № За — Патрест — СМУ-ТТ (кольцевой) следует по улицам: Гагарина, Голубева, Свердлова, Шахтерская, Ленина, Пионерская, Шота

Руставели, Комсомольская, Интернациональная, Западная, Араванское шоссе, Краснофлотская, Школьная, Урицкого, Тельмана, Киргизстана, Гульчинская.

Маршрут № 4 — ХБК — МКС, следует по улицам: Касымбекова, проспект Юбилейный, Карасуйская, Тельмана, Ленина, Пионерская, Шота Руставели, Комсомольская, Интернациональная, Калинина, Наукатская, Пизами, Нарынская, Южная, Свердлова.

Маршрут № 5 — АТК УПД — автобаза № 1, следует по улицам: Гульчинская, Киргизстана, Тельмана, Ленина, Пионерская, Калинина, Наукатская, Наукатское шоссе, Свердлова.

Маршрут № 6 — Жд. вокзал — совхоз Кенеш, следует по улицам: Привокзальная, Беш-Куприк, проспект Юбилейный, Карасуйская, Тельмана, Ленина, Пионерская, Араванское шоссе, Ломоносова, Свердлова, Интернациональная (новый мост), Киргизстана.

Маршрут № 7 — ХБК — педучилище (Юго-Восток), следует по улицам: Касымбекова, проспект Юбилейный, Карасуйская, Тельмана, Киргизстана, Гренажная, Гагарина, Ташкентская, 50 лет ВЛКСМ, Петрова.

- Маршрут № 8 — ХБК — школа им. ВЛКСМ, следует по улицам: Касымбекова, проспект Юбилейный, Карасуйская, Тельмана. Пионерская, Западная, Интернациональная, Краснофлотская, Школьная, Урицкого, Шота Руставели, Комсомольская.
- Маршрут № 9 — ХБК — МКС, следует по улицам: Касымбекова, Ленина, Чапаева, Хохлова, Шахтерская, Низами, Беллинского, Королева, Автозаводская, Дружба. Ломоносова, Свердлова.
- Маршрут № 10 — ХБК — пос. Восточный, следует по улицам: Касымбекова, Карасуйская, Тельмана, Киргизстана, Гульчинская, Гагарина, Коммунистическая, С-Айни, Таласская, Обзорная.
- Маршрут № 11 — Областная больница — автобаза № 1, следует по улицам: Гульчинская, Киргизстана, Тельмана, Ленина, Чапаева. Хохлова, Шахтерская, Низами, Беллинского, Южная, Араваң-Акбуринская, Наукатское шоссе, Свердлова, Голубева.
- Маршрут № 12 — Школа им. Карла Маркса — заготконтора, следует по улицам: Гагарина, Гульчинская, Киргизстана, Тельмана.

УЧРЕЖДЕНИЯ И ОРГАНИЗАЦИИ

Партийные организации

Областной комитет Компартии Киргизии — ул. Свердлова, 198, тел. 2-20-00.

Городской комитет Компартии Киргизии — ул. Свердлова, 318, тел. 2-37-24.

Комсомольские организации

Областной комитет ЛКСМ Киргизии — ул. Свердлова, 318, тел. 2-25-07.

Городской комитет ЛКСМ Киргизии — ул. Свердлова, 318, тел. 2-36-63.

Исполнительные комитеты Советов народных депутатов

Областной исполнительный комитет Совета народных депутатов — ул. Свердлова, 198, тел. 2-26-47 и 2-02-31.

Городской исполнительный комитет Совета народных депутатов — ул. Свердлова, 318, тел. 2-25-34.

Профсоюзные и общественные организации

Областной Совет профессиональных союзов — ул. Свердлова 205.

Областное общество «Знание» — ул. Киргизстана, 409, тел. 2-42-24.

Общество книголюбов областное — ул. Киргизстана, 409, тел. 2-77-53.

Ошский облсовет автомотолюбителей — Памирский тракт 1 километр тел. 2-16-28.

Ошский городской совет автомотолюбителей — ул. Базарная, тел. 2-42-39.

Облсовет ДСО «Спартак» — ул. Карла Маркса, 56, тел. 2-32-94.

Облсовет ДСО «Алга», тел. 2-71-21.

Облсовет ДСО «Колхозчу» стадион—ул. Карла Маркса, 2, тел. 2-29-52.

Всесоюзное физкультурно-спортивное общество «Динамо»,—ул. 25 лет Октября, тел. 2-67-90.

Школа высшего спортивного мастерства, стадион, тел. 2-31-90.

Областная детско-юношеская спортивная школа — ул. Карла Маркса, 1 тел. 2-55-59.

Комитеты

Комитет ДОСААФ (областной), ул. Свердлова, 202, тел. 2-31-67.

Комитет ДОСААФ (городской), ул. Свердлова, 318, тел. 2-38-80.

Областной комитет народного контроля, ул. Училищная, 4, тел. 2-21-90, 2-57-12.

Городской комитет народного контроля ул. Свердлова, 318, тел. 2-28-42, 2-25-18.

Областной комитет физкультуры и спорта, ул. Карла Маркса, 1, тел. 2-30-01.

Городской комитет физкультуры и спорта, ул. Карла Маркса, 1, тел. 2-50-34.

Театры, кино и парки

Киргизский драматический театр, ул. Ленина, 162, тел. 2-47-41.

Узбекский музыкально-драматический театр им. Кирова, ул. Свердлова, 325, тел. 2-40-61.

Кинотеатр «Киргизия», ул. Комсомольская, 183, тел. 2-46-71.

Кинотеатр «Космос», ул. Тельмана, тел. 2-19-94.

Кинотеатр «Луч», ул. Свердлова, 206, тел. 2-40-65.

Кинотеатр «Семетей», пр. Юбилейный, 8, тел. 3-03-63,
Цирк ул. Карасуйская, тел. 2-29-99.

Парк им. Токтогула, ул. Свердлова, тел. 2-49-64.

Парк им. А. Навои, ул. Тельмана, тел. 2-41-71.

Учебные заведения

Государственный педагогический институт, ул. Свердлова, 331, тел. 2-22-73.

Общетехнический факультет Фрунзенского политехнического института, ул. Пионерская, 4, тел. 2-56-63.

Автомобильный техникум, ул. Тельмана, 32, тел. 2-51-88.

Фрунзенский вечерний техникум легкой промышленности (филиал) ОПБХО, тел. 2-12-20.

Совхоз-техникум, ул. Свердлова, 229, тел. 2-42-65.

Строительный техникум ул. Киргизстана, 82, тел. 2-86-43.

УКП Фрунзенского финансово-экономического техникума, ул. Карасуйская, 159, тел. 2-32-24.

УКП Киргизского государственного университета, ул. Свердлова, 318, тел. 2-45-25.

Музыкальное училище, ул. Свердлова, 198, тел. 2-75-04.

Педагогическое училище, ул. 50 лет ВЛКСМ, 73 тел. 5-37-45.

Управление профтехобразования, ул. Западная, 1, тел. 2-37-84.

Культурно-просветительные учреждения

Ошский областной историко-краеведческий музей, ул. Алебастровая, 31, тел. 2-71-23.

Областная библиотека, ул. Ленина, 111, тел. 2-27-43

Областная детская библиотека, ул. 25 лет Октября, тел. 2-05-17.

Областная медицинская библиотека, ул. Ленина. 157, тел. 2-03-52.

Дом политпросвещения, ул. Свердлова. 198, тел. 2-29-01.

Центральная городская библиотека, парк А. Навои, тел. 2-31-70.

Дискотеклуб, ул. Ленина, тел. 2-58-59.

Дом культуры, ул. Свердлова, 379, тел. 2-38-14.

Дом народного творчества, ул. Свердлова, 379 тел. 2-19-01.

Дом техники, ул. Свердлова. 333, тел. 2-70-33.

Дом пионеров, ул. Свердлова. 296, тел. 2-41-45.

Дом работников просвещения ул. 25 лет Октября, тел. 2-25-81.

Областное управление культуры, ул. Свердлова. 132, тел. 2-29-55.

Медицинские учреждения

Областной отдел здравоохранения, ул. Школьная, 3 тел. 2-31-22.

Аптекоуправление ул. Гагарина тел. 2-31-49.

Автобаза санитарных машин, ул. Свердлова, тел. 2-55-63.

Скорая помощь, ул. Ленина. 118, тел. 2-76-23.

Областная санитарно-эпидемиологическая станция, ул. Школьная. 3, тел. 2-55-11.

Городская санитарно-эпидемиологическая станция, ул. Хохлова, 153. тел. 2-27-13.

Фельдшерско-акушерский пункт, Памирский тракт, тел. 2-66-00.

Поликлиники

№ 1, ул. Ленина. 320, тел. 2-27-53.

№ 2, ул. Тельмана. 36, тел. 2-17-79.

№ 3, ул. Гагарина, 24, тел. 2-59-97.

№ 4, ул. Комсомольская. 154, тел. 2-39-66.

№ 5, ул. Салиевой. 3, тел. 3-14-28.

№ 6, пос. Южный. тел. 4-34-78.

Спецполиклиника, 4-го управления, ул. Свердлова, 95,
тел. 2-30-53.

Центральная детская, ул. Ленина. 121, тел. 2-28-22.

Детская № 1, ул. Касымбекова. 2, тел. 3-13-19.

Детская № 2, ул. Свердлова. 452, тел. 2-28-22.

Городская физлечебница, ул. Шахтерская, 1, тел.
2-61-33.

Больницы

Областная, ул. Верхнеувамская, тел. 2 07-35.

Городская, № 1, ул. Ленина, 157, тел. 2-25-73.

Городская, № 2, ул. Маджиримтал, 44, тел. 2-85-79.

Инфекционное отделение ул. Свердлова, 543, тел.
2 19-68.

Городская № 3, ул. Гагарина. 23 тел. 2-35-57.

Областная детская, ул. Салиевой, 56, тел. 3-17-37.

Городская детская, проезд Мира, тел. 2-48-32.

Аптеки

№ 5, ул. Ленина. 209 а, тел. 2-78-22 и 2-25-92.

№ 13, ул. Базарная, тел. 2-39-33.

№ 71, ул. Гагарина. 19, тел. 2-38-86.

№ 118, ул. Карасуйская, 46, тел. 2-49-45.

№ 136, ул. Шота Руставели, 6, тел. 2-45-31.

№ 141, ул. Ленина, 229, тел. 2-55-30.

- № 145, ул. Ленина, 270, тел. 2-66-63.
№ 160, ул. Салисвой, 3, тел. 3-13-06.
№ 165, ул. Ленина, 3, тел. 2-10-50.
№ 166, ул. Гагарина, 273, тел. 2-21-38.
№ 172, к-з им. Калинина, тел. 2-06-68.
№ 206, ул. Петрова, 32, тел. 2-73-32.

Гостиницы

- «Алай», ул. Тельмана, 23, тел. 2-17-33, 2-20-44.
«Спорт», на стадионе тел. 2-50-80.
Дом приезжих, ул. Свердлова, 98 тел. 2-50-75 2-51-98.

Связь и радиовещание

- Главный почтамт, ул. Свердлова, 320, тел. 2-39-51
Прием телеграмм по телефону—06.
Телефоно-телеграфная станция (ТТС), ул. Свердлова,
317, тел. 2-11-36, 2-00-47.
Городская телефонная сеть (ГТС), ул. Свердлова, 321,
тел. 2-50-52.

- Абонбюро — междугороднее ул. Свердлова, 317 тел. 07
Абонбюро — городское, ул. Свердлова, 317, тел. 09
Ошский эксплуатационно-технический узел связи
(ЭТУС), ул. Ленина, 79, тел. 2-26-54

Областной комитет по телевидению и радиовещанию
ул. Свердлова, 329, тел. 2-41-75.

Корр. пункт. телевидения и радиовещания, проспект
Юбилейный, к/т «Семетей», 3-01-12.

Авиасвязь и транспорт

Аэропорт — начальник, тел. 2-22-90.

Отд. перевозок тел. 2-60-44.

Справочное бюро горагенства тел.
2-20-87.

Справочное бюро аэропорта тел.
2-22-13.

Железнодорожная товарная станция, Ош—1, ул. Привокзальная, тел. 2-37-45.

Управление троллейбусов, ул. Касымбекова 21, тел. 2-01-95.

Пассажирская автобаза ул. Гульчинская 50, тел. 2-51-17.

Таксомоторная автобаза, ул. Алайская 35, тел. 2-25-75.

Диспетчерская автовокзала тел. 2-46-83.

Вызов такси тел. 2-22-40 и 2-77-87.

Вызов грузотакси тел. 2-15-22.

Рестораны и кафе

— «Ак-Бура», ул. Свердлова тел. 2-92-17. «Чинара» ул. Свердлова тел. 2-49-71, «Чолпон» ул. Тельмана тел. 2-51-10, «Ош» ул. Базарная тел. 2-74-35. Кафе «Бакыт», ул. Ленина, 211, тел. 2-47-36. Кафе «Ветерок» ул. Ленина, тел. 2-39-71.

Магазины

Гастроном «Киргизстан», ул. Дзержинского, тел. 2-21-65.

Гастроном «Ширин» ул. Свердлова, тел. 2-63-62.

Гастроном «Юбилейный» ул. Фабричная, тел. 9-91-01.

Гастроном «Жениш», ул. 50 лет ВЛКСМ, тел. 2-77-39.

Гастроном «Асель», пр-т. Юбилейный, тел. 3-10-29.

Гастроном «Алтынай», ул. Автозаводская тел. 4-24-33.

Магазин № 2 «Одежда» ул. Базарная тел. 2-22-94.

Магазин № 3 «Спортовары», ул. Свердлова, тел. 2-38-36.

Магазин № 4 «Мебель», ул. Базарная, тел. 2-74-39.

Магазин № 5 «Посуда» ул. Киргизстана, тел. 2-21-95.

Магазин № 7 «Гульнара», ул. Гульчинская, тел. 2-00-66.

Магазин № 9 «Хозтовары» ул. Шаит-Тюбе, тел. 2-77-30.

Магазин № 10 «Культовары» ул. Салиевой, тел. 3-12-21.

Магазин № 11 «Промтовары» ул. Тельмана, тел. 3-05-94.

Магазин № 13 «Хозтовары», ул. Салиевой тел. 3-00-84.

Магазин № 14, «1000 мелочей», ул. Базарная, тел. 2-46-50.

Магазин № 14, «1000 мелочей», ул. Базарная. тел. 2-46-50.

Магазин № 17, «Промтовары», ул. Свердлова, тел. 2-35-91.

Магазин № 18, «Счастье», ул. Ленина 221, тел. 2-56-78.

Магазин № 21, «Галантерея», ул. Киргизстана. тел. 2-38-87.

Магазин № 25, «Мелодия», ул. Свердлова, тел. 2-30-78.

Магазин № 36, «Автозапчасти», ул. Свердлова. тел. 2-40-00.

Универмаг «Ош», ул. Свердлова, тел. 2-27-26.

Универмаг «Мир», ул. Базарная, тел. 2-73-82.

Универмаг «Черемушки» ул. Урицкого. тел. 2-35-34.

Универмаг «Толкун», ул. Хохлова, тел. 2-68-44.

Бытовые учреждения

Банно-прачечный комбинат, ул. Киргизстана, 24. тел. 2-45-72.

Баня № 1, ул. Ленинградская, 1. тел. 2-26-31.

Дом быта, ул. Киргизстана, тел. 2-31-84.

Фотосалон, ул. Свердлова. 305, тел. 2-25-36.

Фотосалон, ул. Карасуйская, 20, тел. 2-46-81.

Химчистка, «Новость», ул. Карасуйская, 20, тел. 2-22-23.

Центральный рынок (рыночный комитет), ул. Базарная, 22, тел. 2-22-88.

Адресный стол, ул. Ленина, 180.

Паспортный стол, ул. Хохлова, 130, тел. 2-36-35.

ТУРИСТСКИЕ МАРШРУТЫ

**ОШСКОЕ БЮРО ПУТЕШЕСТВИЙ И ЭКСКУРСИЙ
ПРИГЛАШАЕТ СОВЕРШИТЬ
УВЛЕКАТЕЛЬНЫЕ ПУТЕШЕСТВИЯ НА ТУРИСТСКИХ
САМОЛЕТАХ, ТЕПЛОХОДАХ, В ПОЕЗДАХ
И АВТОБУСАХ В 1983 г.**

Наименование маршрута	Дата заезда и выезда	Стоимость одной пут.
-----------------------	----------------------	----------------------

АВИМАРШРУТЫ

Я н в а р ь

Ош—Адлер—Сочи	3—13	203
Ош—Железноводск—Есентуки—		
Кисловодск—Пятигорск—Нальчик	4—21	254
Ош—Москва—Рига	7—17	305
Ош—Ялта	8—18	308
Ош—Москва («Измайлово»)	11—20	270
Ош—Ленинград (пансионат «Красные Зори»)	11—22	285
Ош—Севастополь—Симферополь—		
Ялта—Алушта	11—23	240
Ош—Киев	16—25	230
Ош—Ленинград	18—27	208

Ош—Ялта	18—28	308
Ош—Москва—Рига	21—31	305
Ош—Адлер—Сочи	25—04, 0,2	203

Ф е в р а л ь

Ош—Москва—Рига	4—14	305
Ош—Ленинград—Зарасай— Вильнюс—Каунас—Даугавпилс— Рокишкис—Снечкус	4—19	263
Ош—Ленинград—(пансионат «Красные Зори»)	5—16	285
Ош—Адлер—Сочи	5—15	220
Ош—Железноводск—Ессентуки— Кисловодск—Пятигорск— Нальчик	9—26	254
Ош—Москва— («Измайлово»)	15—24	270
Ош—Адлер—Сочи	16—26	220
Ош—Ленинград	16—25	208
Ош—Киев	18—27	230
Ош—Москва—Рига	25—07, 03	305
Ош—Севастополь—Симфеополь— Ялта—Алушта	27—11, 03	240

М а р т

Ош—Москва— («Измайлово»)	2—11	270
Ош—Ялта	11—21	308
Ош—Ленинград (Пансионат «Красные Зори»)	14—25	285
Ош—Москва—Рига	18—28	305
Ош—Ялта	21—31	308

А п р е л ь

Ош—Адлер—Сочи	1—21	317
Ош—Москва («Измайлово»)	3—12	270
Ош—Железноводск—Ессентуки— Кисловодск—Пятигорск—Нальчик	4—21	284
Ош—Севастополь—Симферополь— Ялта—Алушта	7—19	240
Ош—Ленинград (Пансионат «Красные Зори»)	8—19	309

Ош—Москва—Рига	15—25
Ош—Адлер—Сочи	22—12,05

М а й

Ош—Москва («Измайлово»)	2—11
Ош—Ленинград (Пансионат «Красные Зори»)	4—15
Ош—Москва—Рига	6—16
Ош—Ялта	13—23
Ош—Севастополь—Симферополь— Ялта—Алушта	16—28
Ош—Москва—Рига	20—30
Ош—Ялта	23—02,06
Ош—Москва—Рига	27—06,06
Ош—Железноводск—Ессентуки— Кисловодск—Пятигорск—Нальчик	28—11,06

И ю н ь

Ош—Киев	1—10
Ош—Ленинград	6—15
Ош—Волгоград—Волжск—Калач	7—16
Ош—Москва («Измайлово»)	12—21
Ош—Киев	15—25
Ош—Москва—Рига	17—27
Ош—Севастополь—Симферополь— Ялта—Алушта	24—06,07
Ош—Москва—Рига	24—04,07

И ю л ь

Ош—Киев	1—10
Ош—Волгоград—Волжск—Калач	1—10
Ош—Москва («Измайлово»)	3—12
Ош—Железноводск—Ессентуки— Кисловодск—Пятигорск—Нальчик	3—20
Ош—Волгоград (для школьников)	3—7
Ош—Волгоград (для школьников)	7—11
Ош—Москва—Рига	8—18
Ош—Ленинград	10—19
Ош—Киев	15—25
Ош—Москва—Рига	15—25

Ош—Адлер—Сочи		
Ош—Москва—Рига	29—8,08	357

А в г у с т

Ош—Киев	1—10	268
Ош—Москва («Измайлово»)	7—16	311
Ош—Волгоград (для школьников)		
Ош—Ленинград (Пансионат «Красные Зори»)	10—21	340
Ош—Москва—Рига	12—22	357
Ош—Волгоград (для школьников)	14—18	212
Ош—Киев	22—31	289
Ош—Ленинград	26—4,09	270
Ош—Москва—Рига	26—5,09	357
Ош—Железноводск—Ессентуки—Кисловодск—Пятигорск—Нальчик	26—12,09	313
Ош—Севастополь—Симферополь—Ялта—Алушта	28—9,09	299
Ош—Волгоград—Волжск—Калач	29—7,09	260

С е н т я б р ь

Ош—Киев	1—10	289
Ош—Ленинград (Пансионат «Красные Зори»)	4—15	340
Ош—Москва—Рига	9—19	357
Ош—Севастополь—Симферополь—Ялта—Алушта	10—22	311
Ош—Москва («Измайлово»)		
Ош—Москва—Рига	23—3,10	357

О к т я б р ь

Ош—Москва («Измайлово»)	2—11	311
Ош—Севастополь—Симферополь—Ялта—Алушта	9—31	299
Ош—Ялта	26—5,11	367
Ош—Москва—Рига	28—7,11	357

Н о я б р ь

Ош—Москва («Измайлово»)	3—12	311
Ош—Ялта	5—15	339

Ош—Железноводск—Ессентуки— Кисловодск—Пятигорск—Нальчик	6—23
Ош—Москва—Рига	11—21
Ош—Ленинград (Пансионат «Красные Зори»)	22—3,12
Ош—Москва—Рига	25—5,12
Ош—Севастополь—Симферополь— Ялта—Алушта	27—9,12
Ош—Адлер—Сочи	28—8,12

Д е к а б р ь

Ош—Киев	1—10
Ош—Ленинград—Зарасайск— Вильнюс—Каунас—Даугавпилс— Рокишкис—Снечкус	1—16
Ош—Ялта	7—17
Ош—Москва—Рига	9—19
Ош—Адлер—Сочи	9—19
Ош—Москва («Измайлово»)	11—20
Ош—Железноводск—Кисловодск Ессентуки—Пятигорск—Нальчик	11—28
Ош—Москва—Рига	16—26
Ош—Ялта	17—27
Ош—Волгоград—Волжск—Калач	19—28
Ош—Москва—Рига	23—2,01,84

ЖЕЛЕЗНОДОРОЖНЫЕ МАРШРУТЫ

Ош—Волгоград—Киев—Брест— Вильнюс—Ленинград—Рязань— Волгоград	16,01—28,01
Ош—Волгоград—Ростов— Пятигорск—Ереван—Батуми— Сухуми—Гагра—Волгоград	28,01—10,02
Ош—Москва—Минск—Вильнюс— Рига—Таллин—Ленинград— Москва	12,02—25,02
Ош—Москва—Псков—Новгород— Ленинград—Москва	
Ош—Москва—Киев—Одесса— Херсон—Севастополь—Москва	09,03—21,03 17,02—28,02

Ош—Москва—Киев—Одесса		
Херсон—Севастополь—Москва	15,04—27,04	297
Ош—Волгоград—Харьков—		
Минск—Псков—Новгород—		
Ленинград—Казань—Волгоград	14,09—22,09	330—360
Ош—Москва—Псков—Новгород—		
Ленинград—Москва	14,11—26,11	279
Ош—Алма-Ата—Фрунзе—		
Ташкент—Фергана—Самарканд—		
Душанбе—Бухара—Ашхабад—		
Алма-Ата	25,11—11,12	223
Ош—Москва—Псков—Новгород—		
Ленинград—Москва	09,12—20,12	246

ТЕПЛОХОДНЫЕ МАРШРУТЫ

Ош—Киев—Канев—Кременчуг—		
Днепропетровск—Запорожье	30.04—15.05	480—550
Херсон—Одесса—Киев	27.06—08.07	435—480
Ош—Волгоград—Астрахань—	02.05—21.05	340—460
Углич—Горький—Куйбышев—	24.06—14.07	380—510
Саратов—Ульяновск—Чебоксары—	14.07—03.08	420—490
Ярославль—Кострома—Москва—	03.08—23.08	400—480
Казань—Волгоград	23.08—12.09	400—510
	28.09—18.10	380—450
Ош—Волгоград—Астрахань—	04.07—26.07	375—540
Саратов—Ульяновск—Чебоксары—	26.07—17.08	375—540
Ярославль—Кострома—Москва—		
Ленинград—Ладейное поле—		
Череповец—Камышин—Плес—		
Казань—Углич—Горький—		
Куйбышев.		

АВТОБУСНЫЕ МАРШРУТЫ

Ош—Арсланбоб—Сары-Челек	5 дней	58—00
Ош—Арсланбоб	3 дня	24—00
Ош—Арсланбоб—Сары-Челек	10 дней	92—00
Ош—Сары-Челек	3 дня	24—00
Ош—Сары-Челек	20 дней	130—00
Ош—Сары-Челек	3 дня	28—00
Ош—Ленинабад	3 дня	28—00

Ош—Ленинабад—Ташкент	5 дней	56—00
Ош—Ленинабад—Самарканд—	5 дней	56—00
Ош—Ленинабад—Ташкент—		
Самарканд	7 дней	75—00
Ош—Ленинабад—Самарканд—		
Бухара	8 дней	90—00
Ош—Ленинабад—Самарканд—		
Бухара—Хива	11 дней	124—00

МАРШРУТЫ ВЫХОДНОГО ДНЯ

Ош—верховье реки Ак-Буры	1 день	4—15
Ош—Кампыррыватское водохранилище—Советабад	1 день	4—15
Ош—Папанское водохранилище	1 день	4—15
Ош—Андижан	1 день	4—15
Ош—Джалал-Абад	1 день	4—15
Ош—Майли-Сай	1 день	4—40
Ош—Наманган	1 день	4—40
Ош—Кара-Алма	1 день	4—40
Ош—ущелье «Киргиз-Ата»	1 день	4—40
Ош—Уч-Курганская ГЭС	1 день	4—15
Ош—Абширсайский водопад	1 день	4—40
Ош—Узген (архитектурный комплекс XI—XII вв.)	1 день	4—15
Ош—Арсланбоб	2 дня	17—00
Ош—Фергана	2 дня	16—40
Ош—Фергана—Шахимардан	2 дня	19—00
Ош—Коканд	2 дня	17—00
Ош—Кызыл-Унгур	2 дня	17—00
Ош—Кара-Алма	2 дня	17—00
Ош—Абширсай	2 дня	17—00

В стоимость путевки входят проезд в оба конца, питание, проживание, полное экскурсионное обслуживание. Путевку можно приобрести за наличный расчет или путем перечисления. Коллективные заявки принимаются за 10 дней до отъезда.

Расчетный счет № 69523 в Ошском управлении Госбанка. Телефон № 5-22-38.

СОДЕРЖАНИЕ

Культурное наследие	2
Малая география	23
Кое-что из истории	16
Ош современный	21
Улицы города	41
Некоторые памятники города	42
Поиски и находки	47
Помни, — это важно	49
Справочный материал	51

**Кравцов Марк Матвеевич
Сулина Маргарита Георгиевна**

**ОШ
Путеводитель**

Ошское городское отделение общества охраны
памятников истории и культуры

Редактор **В. Евтушенко**
Художник **Н. Карашевич.**
Корректор **Е. Евтушенко**

Сдано в набор 30. 12. 82 г.
Подписано к печати 13. 03. 83 г.
Формат 70×108^{1/32}. Объем 2,5 п. л.
Тираж 15000. Заказ 12410.
ДЗ—С0184. Цена 1 руб.

Джалал-Абадская городская
типография Ошского областного
Управления по делам издательств,
полиграфии и книжной торговли,
ул. Токтогула, 24.

1 p