

# Оружие в фондах музейного комплекса "Сулаймантоо"

На экспозициях Национального историко-археологического музейного комплекса "Сулаймантоо" представлена всего десятая часть экспонатов всех коллекций музея. Выставленные экспонаты дают представление о богатстве музей-

представлены находки таких средств труда древнего человека с различных мест нашего региона. Интересны фрагменты каменных серпов с Ошского поселения эпохи бронзы. Они показывают искусство и умение обработки человеком камня к

ся в качестве оружия. Затем человек по аналогии изобрел палицу, у кыргызов чокмор, на деревянной рукоятке с ребристым металлическим набалдашником. Итак, уже в древнейшую эпоху оружие разделилось на ударное и метательное, рубя-

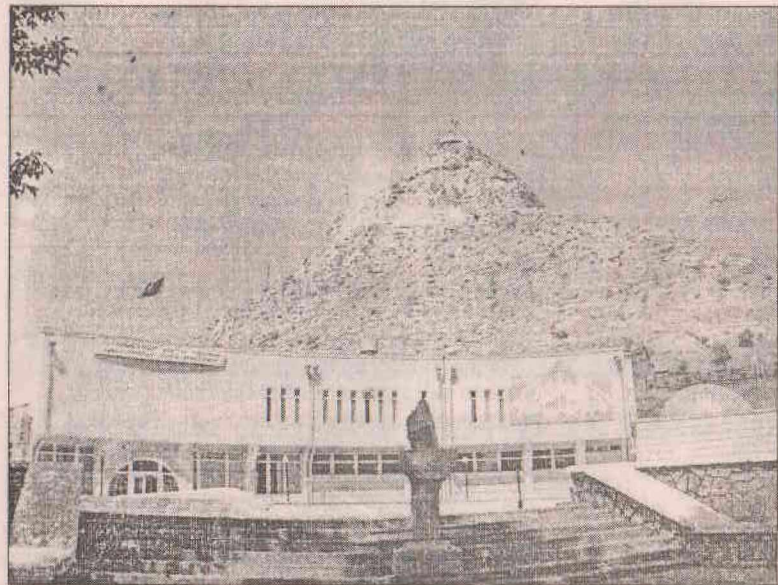


ных фондов, профиле музейного комплекса, отражающего природу, историю и культуру нашего региона. А одна из коллекций представлена практически полностью. Это коллекция оружия. Коллекция сравнительно немногочисленная, но по ней можно проследить историю развития этого средства борьбы человека за выживание вначале с силами природы, а затем и с себе подобными.

В самом начале эпохи выделения человека из мира животных не было различия между орудиями труда и оружием. Если не упоминать о палке и

концу каменного века и сохранение каменных орудий еще довольно долго уже в посткаменную эпоху. Эти экспонаты выставлены в одном ряду с бронзовым ножом, теслом и лопаткой.

Первыми видами собственно оружия стали дубина, палица, копье, вначале из дерева, затем из металла. Их можно назвать и палкой, которую человек приспособил к своим нуждам и соответственно, как сейчас выражаются, функционально видоизменил. Часто их формы подсказывает природа. Одну из таких дубинок можно увидеть на пе-



камне, этих естественных предшественников всех орудий человека, каменное ручное рубило, нож, появившиеся позднее каменный топор, копье или стрела, снабженные каменным или костяным наконечником служили примитивным орудием труда и одновременно оружием охоты на животных. На экспозиции каменного века

реднем плане в диораме оружия. Это не древняя находка из раскопок, а материал из сбора по Карасуйскому району, называется ур-токмок и применялась как маслобойка. Ур-токмок представляет из себя ветку дерева с наростом, которую человек увидел и отрезал от дерева - готовое орудие труда и судя по названию могло применять-

щее и колющее. В эпоху неолита появляются топор, булава и кинжал, употреблявшиеся как для охоты, так и для войны. Первое стрелковое оружие - лук и стрелы - на нашей экспозиции представлены находкой 1-4 вв. нашей эры из Карабулака Баткенской области. Этот сложно-составной лук сделан из дерева и обложен костью, наконечники стрел железные. Наскальные рисунки на обломках камня и воспроизведенные на стендах экспозиции показывают древние сцены охоты с применением лука и стрел.

В бронзовом веке появляется специализированное военное оружие для борьбы человека против человека - кинжал-меч, который был коротким и являлся колющим оружием пешего воина. Именно таким оружием были мечи-акинаки скифов, римский гладиус. В связи с развитием тактики конного боя у степных кочевников появляются длинные рубящие мечи, а затем сабли. Длинный сарматский меч известен со 2 в. до н.э., а сабли появились около 8 в. н.э. Оба вида этого оружия можно увидеть на нашей экспозиции. Два меча, датируемые 17 веком имеют искусно выполненный зооморфный и растительный орнамент. Один из них вдет в ножны, обшитые кожей. Сабля - это разновидность меча, рубящее и колющее оружие, клинок которого плавно изогнут, с односторонним лезвием. Сабля персидского типа из музейной коллекции также датируется 17 в. и имеет зооморфный орнамент по всему клинку. Конец клинка заострен и отточен уже с двух сторон. Рукоять и эфес орнаментированы позолотой.



Восточные боевые топоры - айбалта искусно украшены зооморфными изображениями и служили показателями могущества армий древних властителей. Очень интересны четыре символа власти - жезлы с головами быков и рогами, один из них - голова человека с рогами. Один рог у этих экспонатов особым образом изогнут, что превращает жезл в коварное оружие.

В XII веке у арабов появилось ручное огнестрельное оружие в виде трубки, заряжавшейся порохом и стрелявшей камнем. Первое механическое приспособление для огнестрельного оружия - это фитильный замок, на востоке такое оружие применялось до середины прошлого столетия, а кыргызские охотники умело применяли его еще в начале 20 в. Несколько таких ружей, которые кыргызы называли карамылтык можно увидеть на экспозиции главного здания и Пещерного комплекса. В дальнейшем были изобретены колесцовые, кремневые зам-

ки, к началу 19 в. появляется ударный замок, еще позже оружие с казенным зарядом. Виды оружия разных периодов истории европейского и российского производства, представленные на экспозиции, показывают процесс ускоряющегося развития человеческой изобретательности, спорным является только вопрос насколько и с какой стороны можно гордиться умением в уничтожении себе подобных.

В нашей коллекции нет таких видов оружия как артиллерийское, ракетное, профиль музея не требует отражения процесса развития оружия как такового. Наша коллекция лишь отражает одну из сторон истории человеческой культуры, служит объектом познания и интереса. И этого достаточно как в хронологическом, так и в предметно-вещественном отношении.

**З.АСАНОВА**  
зав. отд. научных фондов  
Национального историко-археологического музейного комплекса "Сулайман-тоо".