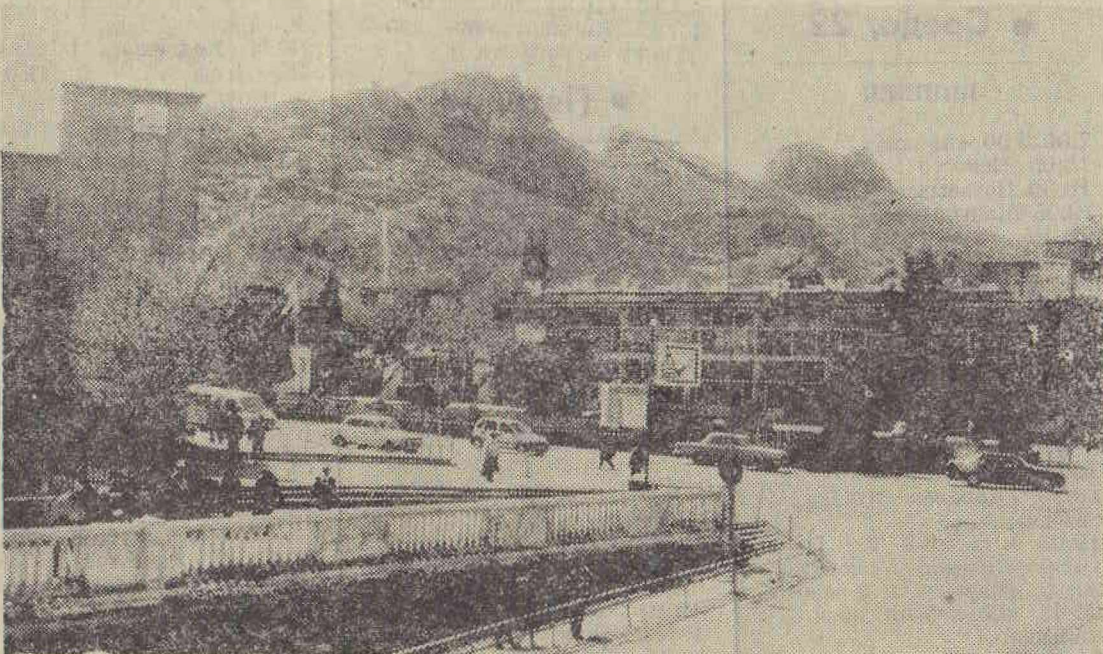


• Находки

КАК ШУТКА
СТАЛА ЯВЬЮ

В КАЖДОЙ ПРОФЕССИИ есть коронные слова, которые произносятся чаще других и обозначают, если не самую ее суть, то по крайней мере ту ее часть, без которой она немислима. У археологов такой «коронкой» является слово «стратиграфия». Именно с изучения стратиграфии и начинаются раскопки любого археологического памятника. Проще говоря, стратиграфия — это изучение последовательности накопления культурных слоев, от ранних этапов обживания древнего города или поселения. Для этого закладывают шурф и доводят его до материка — так археологи называют стерильный слой, лишенный остатков жизнедеятельности человека. На этом стерильном слое как раз и покоятся самые древние находки, по которым судят о древности того или иного населенного пункта.

К ОГДА ИЗВЕСТНЫМ узбекистанский ученый, доктор исторических наук Р.Х. Сулейманов приступил к раскопкам в котловане, рядом с городским телеграфом в центре Оша, он полусерьезно сказал: «Если на месте Оша было когда-то поселение первобытных людей, то я его обязательно найду». В ответ на это заявление наши лица скривились, хотя и от уважительных, но довольно скептических улыбок. Это естественно не смутило Рустама Хамидовича, человека поразительной научной интуиции, крупного специалиста не только в области античной и средневековой археологии, но и в области так называемой «дописьменной



истории» — каменного века. В его «послужном» списке десятки статей и несколько монографий о «людях с каменными топорами» и «примитивными жилищами», получивших признание не только в Узбекистане, но и далеко за его пределами. Однако, и наш скепсис был вполне оправдан. Ведь если бы это предположение вдруг стало явью, то оно стало бы не только реализацией научного предвидения, но и важным открытием. В науку вошла бы своя, Ошская палеолитическая стоянка, ана-

логичная всемирно известной Самаркандской. Это тем более вероятно, что каменные орудия труда уже находили в одной из пещер Сулеймановых гор.

Ч ИТАТЕЛЬ может спросить, а чем хуже X или скажем XVIII век? Да ничем не хуже, каждая эпоха интересна по своему и в слое каждой из них археологи могут ждать откровения. Поэтому и фиксируется с особой тщательностью каждый такой слой. Тем более, что средневековый Ош скрыт под современными

постройками и возможности для его археологического изучения сведены до минимума. Но древность есть древность, потому что она «самая, самая»...

...Как и ожидалось верхние слои шурфа дали материалы XVII—XIX веков. По мере углубления, возраст находимых вещей ста-

тере самой этой посуды? **СТАЛО ОЧЕВИДНО,** что материк уже близок. Углубляемся еще на один метр и быстро убеждаемся в этом. Лопаты заскрежетали о речную гальку пра-Акбурасая, возвещая о конце работы. Вот тут-то и проявился высочайший профессионализм ученого среди окатанных булыжников — аллювиальных отложений — он увидел несколько каменных орудий труда. В этом уже никаких сомнений не было. Отличие их от простых битых камней было столь разительным, что и не посвященный их бы сразу выделил. Особо привлекают внимание два из них. Изготовлены они из кремня — наиболее любимого первобытным человеком материала. В данном случае — это сланцевый кремень темно-серого и зеленого цветов происхождения. Кремень — достаточно твердый материал и в то же время легко поддается обработке. По форме изделий и характеру режущей — своеобразной древней заточки — Рустам Хамидович отнес их к числу скребковых орудий труда и ориентировочно датировал их эпохой 20—30-ти тысячелетней давности.

Эти находки могут свидетельствовать о том, что территория города Ош осваивалась человеком задолго до появления оседлых земледельческих племен Ошского поселения, а перспективы поиска и дальнейшего изучения первобытных стоянок на его территории вполне очевидны.

А. ГРИЦИНА,
старший научный сотрудник
Института археологии
Академии наук Узбекистана,
на, кандидат исторических наук.

новилась все более солидной. Через руки Рустама Хамидовича поочередно проходили осколки посуды и других предметов быта XIV—XVI веков... Четко фиксируется слой XI—XII веков с хорошо сохранившимся тандыром. И вдруг на пятиметровой глубине его ожидало разочарование. Пошла пустая порода почти без находок. Разве можно назвать находками редкие и мелкие черепки от битой посуды, по которым и судить — то толком нельзя о времени ее бытования, да и о харак-