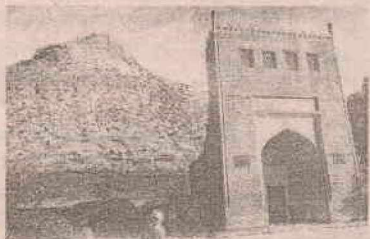


По страницам прошлого

Ош - один из древнейших городов Центральной Азии и описывается в средневековых арабо-персидских сочинениях как цветущий город, окруженный со всех сторон стенами, наблюдательной башней



ток гигантского человеческого тела. В разные времена и у разных народов она называлась по-разному.

Возникновение своего названия Сулаймантоо обязана библейскому царю Соломо-

ной лаборатории Института истории материальной культуры Российской Академии Наук в Санкт-Петербурге.

На одной из вершин восточной части горы возведена единственная в регионе однокамерная мечеть XV-XVI вв., известная под названием "Худжра Бабура". У юго-восточного подножия Сулаймантоо на-

ВРЕМЕНА МЕНЯЮТ ВСЕ,

НО НЕ ИСТОРИЮ

на вершине Сулаймантоо. Город имел трое прочных укрепленных ворот - "Дарвазаи-Кух" ("Ворота Горы"), "Дарвазаи-Аб" ("Ворота Воды"), "Дарвазаи-Мугкеде" ("Ворота Огня"). В центре города находились цитадель-резиденция правителя-шахристан, рабада, зиндан и монетный двор. За стенами цитадели лежали кварталы внутреннего города, а в его разных частях, особенно вокруг горы Сулаймантоо, многочисленные мечети и медресе.

Город Ош входит в систему Великого Шелкового пути и является одним из центров торговых и культурно-экономических взаимосвязей между многими странами мира.

Главной достопримечательностью, символом Оша является возвышающаяся в центре

города пятиглавая гора Сулаймантоо - один из уникальных памятников природы и культуры Кыргызстана.

С древнейших времен она выполняла функции идеологического и культового

центра. На протяжении 3000 с лишним лет Сулаймантоо служила в начале зороастрийским святилищем, а затем мусульманской святыней, остающейся и по сей день своего рода "Второй Меккой" Центральной Азии, куда постоянно стекаются паломники из различных уголков региона.

Сулаймантоо - всего лишь приблизительное видоизменение от полного арабского названия горы "Тахт" и "Сулайман". В средневековых письменных источниках она называлась "Бара-Кух", что в переводе с персидского означает "Красивая гора". Ее название отчасти связано с причудливыми изломами вершин, в которых можно увидеть как бы отпеча-

ну, сыну Давидову, которое у мусульман звучит как Сулайман ибн Дауд. По преданию, Сулайман некогда останавливался здесь отдохнуть, это место ему очень понравилось и он благословил его.

Сулаймантоо состоит из 5 вершин, имеющих поэтические названия: Сулаймантоо-вершина Сулаймана, Шортоо-Солевая вершина, Рушантоо-Высокая вершина, Ээртоо-вершина Седла, Кекиликучар-обитель кекликов.

Поскольку известняк довольно легко размывается водой, в горе образовалось множество пещер, гротов, каверов.

Наиболее ранними памятниками Сулаймантоо безусловно являются, за исключением пещер каменного века, наскальные изображения - петроглифы и рисунки, относящиеся к разным эпохам - с древнейших времен до средневековья. Наиболее древними из них следует считать "лабиринты" - изображения круглой формы со сложными спиральными построениями внутри этих кругов.

К другим достопримечательностям раннего периода следует отнести остатки поселения эпохи бронзы, которое было расположено террасами на южном склоне Сулаймантоо. Многолетние исследования профессора Ю.А.Заднепровского (Санкт-Петербург, Россия) позволили доказать принадлежность Ошского поселения к чувстской археологической культуре определяемой в 3000 лет. Это заключение о 3000-летнем возрасте Оша подкрепляется результатами серии радиоуглеродных анализов, проведенных в специаль-

ной лаборатории Института истории материальной культуры Российской Академии Наук в Санкт-Петербурге.

На одной из вершин восточной части горы возведена единственная в регионе однокамерная мечеть XV-XVI вв., известная под названием "Худжра Бабура". У юго-восточного подножия Сулаймантоо на-

ходитися и поныне действующая мечеть XVI в Рават Абдуллахана; далее к югу - мавзолей Асаф-ибн Бурхия XI-XII вв., перестраивавшийся в

XVIII веке, к которому приле-

гает небольшой участок старинного кладбища с саганой и

мавзолеями позднего времени. С севера и северо-запада Сулаймантоо тянутся строения народной архитектуры конца XIX-

начала XX в.в., комплекс которых завершается мечетью Мухаммада Жусупа Байкожо.

Кроме того, на участке подосшвы горы с северо-востока обнаружена археологами средневековая баня в восточном стиле. К памятникам заповедной зоны и святым местам Сулаймантоо также относятся пещера "Кырк Чилтен", пещера "Раушан", пещера "Уркыз", пещера "Чакка тamar", священные камни "Бел таш", "Бешик таш", священное место "Пайгамбар жол" и др., "Ворота огня" ("Дарвазаи-Мугкеде"), "Ворота воды" ("Дарвазаи-Аб"), "Ворота горы" ("Дарвазаи-Кух") - отстроенные к празднованию юбилея города. На фоне всех других исторических памятников Оша Сулаймантоо представляет собой особую зону историко-культурного значения: во-первых, археологические исследования на горе дают нам неоспоримые свидетельства древности города Оша, во-вторых, является символическим памятником толерантности, веротерпимости и межкультурного диалога его полиэтнического населения.

Г. АЛДАШУКUROVA,
экскурсовод научно-просветительного отдела музея "Жибек жолу"

