

КЫРГЫЗ ССР МАДАНИЯТ МИНИСТЕРСТВОСУ
КЫРГЫЗ РЕСПУБЛИКАЛЫК ЭЛ ЧЫГАРМАЧЫЛЫГЫНЫН
ЖАНА МАДАНИИ-АГАРТУУ ИШТЕРИНИН
ИЛИМИИ-МЕТОДИКАЛЫК БОРБОРУ

А. АКМАТАЛИЕВ

ЖЫГАЧЧЫЛЫК



КЫРГЫЗ ССР МАДАНИЯТ МИНИСТЕРСТВОСУ
КЫРГЫЗ РЕСПУБЛИКАЛЫК ЭЛ ЧЫГАРМАЧЫЛЫГЫНЫН
ЖАНА МАДАНИИ-АГАРТУУ ИШТЕРИНИН
ИЛИМИИ-МЕТОДИКАЛЫК БОРБОРУ

А. АКМАТАЛИЕВ
ЖЫГАЧЧЫЛЫК

ФРУНЗЕ «КЫРГЫЗСТАН» 1985

Акматалиев А.

А 40 Жыгаччылык.— Ф.: Кыргызстан, 1985.—44 бет,
16 б. өзүнчө ил.

Загл. үстүндө: Кырг. ССР маданият М-восу,
Кырг. респ. эл чыгармачылыгынын ж-а маданий-
агартуу иштеринин илимий-метод. борбору.

Улуттук маданиятыбыздын асыл мурастарын жыйноо жана сактап калуу муктаждыгы убакыт өткөн сайын күн тартибинде коюлууда. Ал эми жыгаччылык болсо устачылык өнөрдүн бир түрү. Бул китепчеде элибизде жалаң жыгачтан салттуу буюмдар кандай ыкмалар менен жасалып келгени жана азыркы кезде кандайча жасалып жатканы тууралуу сөз болот.

А 490400000—158
М 451 (17)—85

ББК 85. 12

КИРИШ СӨЗ

Илимий-техникалык прогресстин нооматы келип турган ушул доорубузда уникалдуу улуттук маданиятыбыздын асыл мурастарын бөксөртпөй сактап калуу муктаждыгы убакыт өткөн сайын улам күн тартибине келүүдө. Анткени, учкул мезгилдин тынымсыз ыргагы аларды өз таасирине келтирип, көптөгөн нерселерди өзгөртүп, кээде жоктон бар кылып, айрымдарын орду-башы менен жоготуп, унуткартып таштоодо. Мына ошол жагдай улуттук маданиятыбыздын күзгүсү болуп, жашоо-тиричилигибизди көрктөндүрүп келген колдонмо-жасалга өнөрүнө да өз күчүн көрсөтүүдө.

Бүгүн бүтүндөй алтын өмүрүн атайын арнап, зергер, өрүмчү, кайыкчы, кайышчы, көөкөрчү, мүйүзчү, жыгаччы, кырмачы аталып узанган усталарды же оймочу, саймачы, чырмакчы, килем токуучу, өрмөк согуучу, түймөчү, бычмачы-тикмечи, кыскача айтканда, узданган кыйгач бармак, жез оймочкон уздарды табуунун өзү кыйындап баратат. Өнөрдү өз энчисине басып, дээринде шыгы бар, ышкысы тынчтыпагандар ара-чолодо, кол бошто, ошол буюм-кече бирденкеге керек болуп калган шарттарда гана кармаган кездерин көп көрөбүз.

Арийне, мындай көбүнчө тийди-качтылыктын акыры элдик өнөрдүн беделине канчалык доо кетирээрин түшүнүү кыйын эмес. Улуу муундагы усталар жана уздар улам кийинкилери үчүн өзүнчө үйрөнүп калуунун мектеби болуп, жөрөлгө колдон-колго өткөн. Көркөм кол өнөрчүлүктүн сырларын таасын билген биздин учурдун улуу муундагы өкүлдөрү арабыздан суюлууда. Көпчүлүгү өз өнөрүнүн сырларын көрсөтө албай, өзүлөрү менен ала кетүүдө.

Өзүнө өзү тең келген кереметтүү усталардын бүгүн оозго алаар, көзгө көрүнөөр шакирттери жок. Мезгил кам-

чыланып кеткен сайын ошол касиеттүү чеберлердин калтырган кайран издерин айыл ичинде сакталып калган аруу буюмдарынан көрүп: «Баланча зергердин керээзи тура!»— деп, улутуна дем алып, тим болосун. Адаттагыдай үзүлбөй келе жаткан жөрөлгөлөр гана элдик-көркөм өнөрдүн сакталышына жана өсүп-өнүгүшүнө маанилүү өбөлгө түзө алат.

Элдик көркөм кол өнөрчүлүктүн өркүндөшү көмөкчү чарбанын өсүшүнө тыгыз шартташат. Демек, мал чарба продуктылары: жүн, тери, кыл, сөөк, мүйүз тигил же бул буюмдун түпкү материалы болот. Ал эми бак-дарактардан ээр чабылат, боз үйдүн кереге-уугу маталат, түндүгү ийилет. Үй буюмдары жана идиш-аяктар жонулат, кырмааланат, чабылат. Айрым чеберлер, айталы, кайчыны же илме шпбегени кармап, азга ойлонуп отуруп, көз алдыбызда сыйкырдуу сызыктарды, кереметтүү фантазияны, ажайып дүйнөсүн жаратып жатканына көңүл тоет, көз кумары канат, ишеним артылат, таңдануу пайда болот. Албетте, ал оймо-чиймелер жөнөкөй да, татаал түрдө да бири-бирине кыналыша айкалышып, анда бизди курчап турган учу-кыйрыбыздагы көрүнүштөр, өсүмдүктөр жана айбанаттардын сөлөкөттөрү, диндик ишенимдер, айтор бай элестер ич ара жуурулуша кеткенин баамдайбыз. Ошол жалпы адаттагыдай колдон-колго алымча-кошумча менен өзгөрүп өтүп келе жаткан оюм-чийимдерди негиз тутуп, ага өзүнүн үнүн кошкон, чыгармачылык жүзүн көрсөткөн адамдарды даана элдик чеберлер дейбиз.

Кыргызстан Компартиясынын Борбордук Комитети жана Кыргыз ССР Министрлер Совети СССРдин түзүлгөндүгүнүн 60 жылдыгына арналган «Элдик көркөм кол өнөрчүлүктөрдүн буюмдарынын республикалык кароо-конкурсун өткөрүү жөнүндө» (14-апрель, 1982-ж.) Токтом кабыл алган. Бул маанилүү документте КПССтин XXVI съездинин көрсөтмөлөрүнө ылайык КПСС Борбордук Комитетинин «Эл керектөөчү товарларды чыгарууну кеңейтүү, сапатын жакшыртуу жана тейлөө кызматын өнүк-

түрүү боюнча Кыргызстандын партиялык уюмдарынын иштери жөнүндөгү» токтомун турмушка ашыруу үчүн көркөм кол өнөрчүлүктү өнүктүрүүдө колдонмо-жасалга искусствосун түзүүгө жана кайра жаратууга элдик чеберлерди тартууга карата бир топ аракеттердин болгондугун айкын белгиледи. Ачык айтканда, салттуу ыкмалар менен жаралган килемдер, туш кийиздер, шырдактар, улуттук калпактар, жыгачтан жасалган буюмдар жогорку эстетикалык сапаттары менен айырмаланаарын ачык көрсөтүүдө. Бирок, көркөм өнөрдү мындан ары өнүктүрүү боюнча жүргүзүлүп жаткан иштердин деңгээли жана масштабы али да болсо азыркы талаптарга жооп бербейт. Тактап айтканда, элдик кол өнөрчүлүктүн жогорку сапаттуу буюмдарын чыгарууну олуттуу түрдө кеңейтүүнү алдын-ала караган КПСС Борбордук Комитетинин «Элдик кооз буюм промыселдери жөнүндөгү» (28-февраль, 1975-ж.) Токтому солгун орундалып жатканын белгиледи. Элдик өнөр үчүн мүнөздүү болгон жана калктын күндөлүк сууроосуна эмнегедир ар кандай буюмдар жайчылык менен өздөштүрүлүп жатат. Республиканын айрым райондорунда көркөм кол өнөрчүлүктүн участкалары жана филиалдарынын талаптагыдай уюштурулбай жатышы айыл ичиндеги салт болуп калган ыкмаларды ойдогудай пайдаланууга, аны тактап жана сактап калууга мүмкүнчүлүк түзбөйт. Бул токтомдо нускалуу буюмдарды көбөйтүүгө жана алардын ассортиментин кеңейтүүгө эң жогору маани берет. Муну жүзөгө ашыруу үчүн адегенде райондорго, шаарларда анан областтарда кароо-конкурстарын ийгиликтүү өткөрүү үчүн атайын комиссиялар жана калыстар топтору түзүлүп, иш-чаралар белгиленди.

Мына ушундай жолдор аркылуу чеберлердин иргелген көркөм буюмдары республикалык кароо-конкурска тандалып, «искусство майрамын» ийгиликтүү өткөрүүгө өбөлгө түзүлдү. Кароо-конкурстун бөтөнчөлүгү ар бир устанын жана уздун буюмга кандай узануу жана уздануу ыкмалары иш-аракеттер аркылуу жандуу көрсөтүлдү. Кароо-

конкурстун түпкү максаты боюнча мындан өнөр жай жана башкалар үчүн мыкты үлгүлөр алынат, музейлерге, союздук көргөзмөлөргө коюлат.

Кыргыз ССРинин жергиликтүү өнөр жай министерствосунун бир катар ишканаларында Кыргыз ССРинин жана Кыргызстан Компартиясынын түзүлүшүнүн 60 жылдыгына карата Элдик көркөм кол өнөрчүлөрдүн республикалык II кароо-конкурсу өткөрүү жөнүндө (июль, 1983-ж.) иш-чара кабыл алышты. Демек, партиябыз менен өкмөтүбүздүн аталык камкордуктарынын натыйжасында совет доорундагы формасы улуттук, мазмуну социалисттик, мүнөзү интернационалдык маданиятынын бир бөлүгү болгон көркөм кол өнөрчүлүгүбүздүн ар тараптан өсүп-өнүгүшү даңазаланмакчы.

Албетте, партия менен өкмөтүбүздүн мындай аталык камкордуктары көркөм кол өнөрчүлүктүн жоголуп бара жаткан бир түрү жыгаччылыктын кайрадан салттуу өнүгүшүнө мурун болуп көрбөгөндөй мүмкүнчүлүктү түзөөрүнө шек жок.

Жыгаччылык — устачылык өнөрдүн бир түрү.

Бул китепчеде элибизде жалаң жыгачтан салттуу буюмдар кандай ыкмалар менен жасалып келингени тууралуу сөз болот.

ЖЫГАЧ БУЮМДАРЫ

Кыргыз жергесинде жыгачтын түрлөрү көп. Аларга арча, карагай, кара жыгач, кайың, тал, терек, акчечек; жемиш бактары — өрүк, алма, алча, алмурут, жангак өңдүүлөр кирет.

Булар ар кандай көркөм буюмдарды жасоо үчүн чеберлерге укмуштай бай жердик болуп саналат. Демек, жыгач уста (жыгаччы) — ошол жыгачтан ар кандай көркөм буюмдарды жасоочу чебер. Ал ич ара «уукчу», «керегечи», «түндүкчү», «кырмачы», «ээрчи», «комуз уста» жана ушул

өндүүлөргө бөлүнөт. Жыгаччылар, мындайча баяндаганда, боз үйдүн уук-керегесин, босого-таягын, сабоо тактасын; түндүкчү жалаң боз үйдүн түндүгүн; ээрчи — ээр, айырмач, ыңырчак; кырмачы — табак, чара, аяк, челек, сузгу, чөйчөк, кашык, соку, чыны куту, ийик; тактачы — сандык, үкөк, жүк такта, бишкек, сабаа такта, чанаа, чийне, чарпая; комуз уста — комуз жана андан башка да кыяк, чоор, тактеке, добулбас, жыгач ооз комуз, темир комуздун кутусун жасашат. Мурунку жыгач усталар жыгач бстине көркөм оюм-чийим түшүрүүгө ашкере машыгышкан. Азыркы чеберлер көбүнчө боз үйдүн жыгачын гана кармоо менен чектелишет.

Ар бир жыгачтын өзүнүн өзгөчөлөнгөн касиеттерин кадимки чеберлер мыкты билишет. Алардын ичинен өрүк жыгачы катуу келет. Бул темирдин болоту сыяктуу чорт сызма болот. Демек, жыгачтын курчу өрүк бычакты да майтара алат. Эгер ошондой жоондугу бирдей алма жыгачын эки таштын ортосуна коюп урса, ал чорт сынбайт, туурасынан сынбай, узунунан жарака кетип, кайыштай толгонуп, тытышып туруп алат. Кыймылда турганда чыдамдуу келгендиктен андан суу тегирмендин барасы жасалат. Ушинтип, эки катуу жыгач ич ара мына ушундай айырмаланат. Ал эми, кайың да катуу жыгачтардан болот. Анын сырткы кабыгы кадимки кездеме менен резинага окшошуп турат. Бирок алма жана өрүк жыгачка караганда булардан кырган идиш-аяктар үч эсеге оор келет.

Тал болсо орточо катуулуктагы жыгач, мунун бутактары аз болуп, ага оюм-чийим оңой түшөт.

Айткандай, жыгачтын эң көркөмү өрүк болуп саналат. Ал чабылган күмүш шөкөттөргө да айкалыша түшөт. Өрүктүн өңүн буруш үчүн илгерин чекенди өндүү ачуу өсүмдүктөрдүн күлүн сыйпоочу. Анын адегенде өзүн да, анан сууга чылап чайкап да колдоно турган. Азыркы чеберлер акиташ сыйпайт. Ошондой эле ага май сыйпап, отко кактаса, ал кызарып, улам майды сиңирген сайын өрүк

кара кочкулдана берет. Бирок, комуздун үнүнө мындай ыкма тескери таасир этет.

Шилби да өтө катуу болот. Анын жскече касиети анча байкалбагандан кийин мындан чүлүк сыяктуу гана буюмдар жасалган.

Тобулгу — жыгачтын эң катуусу. Даана кургаган ага бычак да, араа да өтпөйт. Мунун өзүнүн атайын босп койгондой, такыр өзгөрбөгөндөй кызыл өңү бар. Ошондуктан тобулгудан камчыга сап, кыяктын жаасы жасалат.

Кыргызда «Бөдөнөнү сойсо да, касанчы сойсун» — деген учкул сөз бар. Қазык учтайбы, ийикке сап кылабы, сабоо кыябы, токмок чабабы, түпкүч ийеби — баары бир чебердин колунан өтөт.

Жыгач буюмдары жашоо-турмуш ыңгайына карата тиричилик эмеректерин, ашкана жана аземдүү буюмдар болуп үчкө бөлүнөт.

ЖЫГАЧ УСТАНЫН УЗАНУУЧУ ҚУРАЛДАРЫ

Керки — Жыгач устанын эң мурун колго алаар куралы керки болуп саналат. Мунун сабы ыргай, кайың, четин жана талдан сапталат да, анын «чот керки», «аталгы», «байтеше» жана «аштама керки» деген түрлөрү бар.

Байтеше — чот түспөлдүү керки. Мунун эки жагы тең, же бир жагы жыгач сапка ашталган. Урууга эң оңтойлуу аспап. ал жооп, жумуру жыгачтардын бетин чуңкурайтып чаап иштетүүдө өтө оңтойлуу болот. Байтеше менен усталар көбүнчө ээр чабышат, табак, сүзгү, челек сыяктуу идиштерди оёт.

Ийди (ийги) болсо курч темирден жасалып, жумуру жыгачтан сапталган, эки жагы миздүү келген жыгач усталардын негизги аспабы. Бул кырма идиштерди оюп-жонууга, жапырактап кырууга да өтө шартташкан. Иштегенге эптүү болсун үчүн 30—40° ийип (ушундан улам «ийди» чыгып), атты такалоо учурунда туякты тазалап, анын өсүп

кеткен жерин тегиздөөдө да ушул колдонулат. Мунун мизи бир эле жагында болуп, чалгы сымал ашталып, сабы узунураак келет да, колго кармоого токтомдуу болот.

Үшкү да жыгач усталардын аспабына кирет. Жумуру жыгач саптуу, учу миздүү болот. Муну менен уук баштарын, кереге көздөрүн көзөйт.

Копшоо — матоодон чыккан уук-керегенин өңү-түсүн атайын кырып жылмалатуучу колго токтомдуу, жумуру саптуу курал.

Тес — жыгач устанын боз үйдүн кереге, уугу жасалуучу тал таякчаларын ийүүчү же түздөй турган кол аспабы. Муну жасаш үчүн бийиктиги 80—100 сантиметрдей ача жыгачтын ача жагы жогору каратылып, жерге орнотулат. Ага узундугу бир жарым метрдей ийилбес жоон жыгачтын бир жагы бекитилет. Анын 20 сантиметрдей төмөн жеринен уук кереге болуучу таякчаны камтый кармап, тестин оюкчасына (шыкоорго) матап, ылайыгына жараша ийриси түзөлөт, түзү ийилет. «Тес бар жайда, ийри жыгач жатпайт»,— деген макал айтылат.

Матоо — бул боз үйдүн жыгачына узануу деген түшүнүктү берет. Демек, кереге саканактарынын башкы бөлүгүн кайкалата, уук-алакандарын бүкүрөйтө ийүү. Матоо үчүн кыргыз усталары жогоруда айткандай «тес» колдонушкан. Маталган кереге-уукка атайын тарткы менен сай — жолчо түшүрүшөт.

Тарткы да жыгач усталардын негизги аспабы. Колго эптүү эки сабы бар, эки тарабы миздүү тарткы менен уук-керегенин билегине жарыш сызык түшүрөт. Мындай чийилген жыгач кооз көрүнөт.

Жошо — элдик көркөм кол өнөрчүлүктө, бөтөнчө, жыгаччылыкта боек катары пайдалануучу кызгылт түстөгү топурак кейиптенген табигый минералдык зат. Анын өңү күнүрт кызыл, саргыч кызыл, күрөң болуп, кыргыздын элдик чеберлери муну менен көбүнчө боз үйдүн уук-керегенин, түндүгүнүн, босого-таягынын, үкөктүн, чарпанын, тактанын, бешиктин жана башка жыгач буюмдарын

нын өңүн ачуу үчүн такай колдонушкан. Жошо жыгач буюмдарынын касиетин сактап, буюм бара-бара өңүнө чыккан.

БОЗ ҮЙДҮН ЖЫГАЧТАРЫ

Жогоруда айткандай, жыгач усталар бүгүн бир эле боз үйдүн уук-керегесин матоодо жана түндүгүн ийүүдө, башкача айтканда, боз үйдүн сөөгүнө гана узанууда көзгө көрүнүп жатышат. Демек, үй жыгачын кандай жасоонун мурун жарыяланбаган (ал ыкмалар «Боз үй» китепчесинде кенен айтылган), чеберлерден жаңы жазып алынган бир-эки негизги ыкманы эле айта кетүүбүз керек.

Айрым усталардын айтымында кара талдын да ар кандай түрү болот. Аны кыйып келип, аарчып туруп, кургатсаң жеңили начар, салмактуусу мыкты келет. Ошентип, үй жыгачтарынын негизги жердигине турпан талдан өтөөрү жок. Аны жыгаччылар атайын тигип алышат. Мунун чырпыгын болушунча узун кыркуу керек. Аны аарчып, түбүнөн тутам калтырып ийет. Болбосо тал жарылып кетет.

Муну көбүнчө март, апрель айларында кармоо зарыл. Мында, биринчиден, койдун таза сары кыгын тартып келип, кырдап төгөт да, тегиз коңур күйүп чыккандан соң берки кыкты нымдуу кылып, үстүнө төгөт. Аркы чоктуу отко жетпей, ысыган бери жагына талдар сойлотулат. Демек, буу сыртка чыгып кетпес үчүн күрөктүн сырты менен кыкты таптап турат. Ошондо болжолдо 15—20—30 минутада жыгач ойдогудай жашыйт.

Мунун экинчи ыкмасы мындай: жылкы менен кой-эчкинин кыгын алып келип, аны арбын, жыгач бойлогондой узун төгүп, үйүп, ага суу аралаштырып, таптап койсо, бир, бир жарым күндө кык өзү эле кызыйт. Ага сойлотулган жаш тал бир-бир жарым саатта, куураган талдар үч-төрт саатта матоого жарайт. 75 баш үйдөн жогоркулардын ке-

регеси мында 15—17 тал көктөн турат. Болбосо керегенин эриши кыска болот да, үй шоңшоюп, же жалпайып калат.

Эски усталардын бири Медетбаев Дүйшөнбай (Ысык-Көл району, Долинка айылы) талды кыйып келип, эки учун кыркып, так ченеп, анып кабыгын аарчып туруп кургатат. Эми жалаң жылкынын кыгына суу сээп үйүп койсо, ал үч күндүн ичинде өзүнөн-өзү кызып чыгат. Ошондо ортосун ачып, уук-керегелик жыгачтарды эки бөлүп сойлотот. Кызытылган кыкта булар күнү-түнү болот. Ушундан кийин четинен суутуп, теске коет. Чебердин айтымында анда чыканактай ийри жыгачтарды да октой түз кылууга мүмкүнчүлүктөр түзүлөт.

Матодон ойдогудай чыккан жыгачты Дүйшөнбай уста кырып-жышып, кобулун алып, аны сырдоого даярдайт. Андыктан ал Ачык-Таштуу-Булак деген жайга атайын аттанып барып, кат-кат болуп катып жаткан жошону казып алат. Аны алып келип, табакка чылап, кийиз менен уук-керегени сүртүп, өңүнө чыгарат. Ал кургагандан кийин койдун боорун жана көк боорун сүрткөндө жыгачка жошо жакшы жугат.

Сырдоодон ушундай ыкма менен чыккан керегенин баш-аягы өлчөнүп, темгек салынат. (Темгек салуу — көзөнөктөөчү жерди белгилөө). Муну көзөө үчүн илгери чеберлердин үшкүлөрү боло турган. Башкача баяндаганда, жерге эки казыкты кагып, бирөө кайыш менен тартат, чебер өзү керегени улам кыдыртып кармап турат. Көзөлгөн керегелер экиден кошоктоло жыйылат да, эми көктөө аракетин башталат. Кыргыздар керегенин көгүн жапырт көктөй коюу үчүн атайын «ашар» чакыра турган.

Ашар — ушинтип, кереге көктөөдө, килем токууда, чий чырмаодо, өрмөк курууда, кийиз уютууда, шырдак шырууда чеберлердин биргелешип, бир буюмду бүтүрүү салты. Ашар кыш куюуда, дубал көтөрүүдө да чакырылып, мындай аракеттер биргелешип иштөөнүн сонун үлгүлөрүнөн болуп, иштин арымын тездеткен. Мында устаттар — нускоочулар үйрөнчүктөргө буюмду кармоонун жол-жоболо-

рун көрсөтүп турушкан. Ашарга келгендерди үй ээси жапыл дасторкон менен жакшынакай күтүп алган. Андай ашарлар уздукка үндөп, сонун таалим-тарбия алуунун мектеби болот.

Алты-жетти адам келип, анын экөө эпилдете көктү тилип, калгандары керегени көктөй баштайт. Демек, уста көк үчүн үйдүн терисин жыдытып, же жүнүн бычак менен кырат, аны көктөө учурунда кайрадан жибите коет. Айткандай, Дүйшөнбай карыя түндүк да нет. Анын айтымында, буга турпан талдан өтөөрү болбойт. Муну кыйып келип, жара чаап, (узундугу 3 метр) жогоркудай ыкма менен кыкка көөмп койсо, жыгач эки күндө бышылдан жибиёт. Аны теске коюуда эки-үч адамдын колу керек. Тестен чыккан түндүктү жер казыкка кагып, ошого жатак алдырат. Андан кийин тегизден чаап, бурама аркылуу карматып көзөйт. Муну ысытып көзөөчү курал «чулгуур» деп аталат. Албетте, уук-кереге жана түндүк кармоо үчүн устанын дүкөнү бар. Уста жыгаччылыкты айылдашы Ураалы Жакыпбай уулуна үйрөнгөн.

Көлчүлүк чеберлер түндүктү жасоодо мындай ыкманы колдонушат. Ийри кайыңдан кыйып келип, анын да кабыгын аарчып, бир жылча эски саманга көөмп, кургоосу жеткенде чабат. Мында беш-алты бөлүктү бири-бирине жиксиз кынаштыра кураштырып, түндүк жасаган чеберлер да кездешет.

Ал эми боз үйдүн эшигинин жана каалгасынын жыгач кашеги үйдүн «босого таягы» деп аталат. Бул уук-кереге менен түндүктүн тең салмакта тигилишин аныктайт. Үйдүн босого таягынын узуну болжолдо 1,4 метр, туурасы 1,0 метр, жазылыгы 25 сантиметр келип, ал «аяк босого», «баш босого», «каалга» болуп үчкө бөлүнөт, бири-бирине ашталат да, кереге саканактары менен сызма же эшме жип аркылуу бекитилет. Баш босогонун үстүнөн үч-төрт уугу бекитилет. Ал башка ууктардан кыска келет. Буга да оюм-чийим түшүрүү салты бар. Адатта, босого таяк (баш босого, аяк босого) кызыл жошо менен боелгон.

Боз үйдүн каалгасы — топшосуз, мыксыз эле баш босого жана аяк босогого ашталып бекитилген эки бөлүктөн турган тактайча. Башкача баяндаганда, түндүк босого менен бут босогодогу тегерек оюкка каалганын башаяккы эки элидей урчугу өзү эле элпек кирип, элпек ачылып-жабылат.

Босого-таякка жана эшик каалгага түшкөн оюм үкөктөн айырмаланат. Үкөккө «табак» — оюмду берүү шарттуу болсо, каалгага жалпы оюмду чийүү көрктүү көрүнөт. Каалга үкөктөн жазыраак келет. Мында тактайдын бир учунан чийимди баштап, эч жеринен үзүк-кесик чыгарбай чийип алат. Анан ага оюмду ойдогудай кынаптап түшүрүү салты биз жогоруда айтканыбыздай жүзөгө ашат.

Дегинкиси, жыгач буюмдарын — үй эмеректеринин өңүн өзгөртүү оюм-чийим түшүрүүдөн кийин жүзөгө ашат.

Эгер мүмкүн болсо оюм-чийим түшкөн жыгач буюмдарына жошону кичине «тап бердирсе», мыкты жугат. Бул жыгач улам эскирген сайын анын жүзүн ачат. Каалганын ортосунда үкөктүкүндөй кулпу салгычы да болот.

«...Райондук борборлордо, калктуу ири пункттарда, шырдак, ала кийиз, туш кийиз, чепкен, чыптама, маазы, топу, тебетей, чийден жасалган буюмдарды: салфетка, декоративдик панно, үй көркүн чыгарган кооз эмерек, жыгачка оймо-чиймелерди салуулар, чөйчөк, табак, кашык, боз үй үчүн ар кандай көрктүү жана башка ушул сыяктуу буюмдарды даярдоо боюнча үйдө эмгектенүүчү участкаларды уюштуруу зарыл, — деп айткан Кыргызстан КП БКнын Биринчи секретары Т. У. Усубалиев — «Эл керектөөчү товарларды чыгарууну кеңейтүү жана сапатын жакшыртуу жана кызмат көрсөтүү чөйрөсүн өнүктүрүү боюнча республиканын партиялык уюмунун милдеттери жөнүндөгү» докладында. (19-январь, 1982-ж. «Советтик Кыргызстан»).

ТИРИЧИЛИК ЭМЕРЕКТЕРИ

1. **Төр (жүк) такта.** Боз үйдө жүк жыюуга ылайыктап, жыгачтан жасалган текчени пайдаланат. Ошондуктан, ал «төр (жүк) такта» деп аталат. Ага кыска төрт бут жасалып, көчмөн турмушта боз үйдөгү жууркан-төшөктү таза кармоого жана тыкан жыюуга шартташканы көрүнүп турат.

2. **Сабаа такта.** Мунун жасалышы төр тактадай эле болот. Бийиктиги төр тактадай 15—20 сантиметрге узун, туурасы 80—90 сантиметрден 100—150 сантиметрге чейин жетет. Төр тактасы менен сабаа тактасы жонуу, кыркуу, сүртүү, жолдору аркылуу бүтөт. Тактап айтканда, элдик жыгаччылык өнөрүндө «жонуу», «кыруу», «сүрүү», «ийүү», «оюу», «чабуу» деген ыкмалар онду-солду пайдаланылат.

Жыгаччы өзүнүн чеберчилик дараметин аркалап, такталарга да оюм-чийим түшүрө алышат. Түшкөн кооздук боз үйдүн каалгасындай табакча-табакча сыяктуу көрүнбөй, жалпы оюм болуп өөн-бучкаксыз келтирилет. Албетте, мындай кооздук эни тайкы такта бетинен таамай көрүнөт. Жыгач оюм-чийимдери жумурланып, балык жондонул, жыгач улам эскирген сайын жүзүнө чыгат. Төтөн, жапгак, өрүк өңдүү жемши бактарынан кармалган жыгач буюмдары бара-бара баштапкы абалын өзгөртүп, өзүнчө өзгөрмөлүү касиетке ээ болот. Ошондуктан, жыгачка катимки анималин боегун коюу сырдоонун кажаты жок. Такта буюмдардын маңдай бети эле көркөмдөлөт. Азыркы айрым усталар мунун бетине кичине лак жалата коюп жүрүшөт. Албетте, ал да буюмдун жүзүн ачат.

Ала бакан. Идиш-аяк, тамак-аш, кийим-кечек, күмүш ат жабдыктары илине турган үй буюму болуп саналат. Бул төр ала-бакан, ашкана ала бакан болуп экиге бөлүнөт. Туташ бутакчалары бар четинден, кайындап, арчадан жана балатылардан жасалат да, ага тамак-аш, идиш-аяктар илинет.

Катуу түз жыгачтардын ар кайсы жерине темир илгичтерди (8—10) бекитип, ага зергерлер кооздукка темир чаап, күмүш жалатышкан, сыялоо (мөөрдөө) менен оюмчийим түшүрүшкөн, жез же калай чөгөрүшкөн. Апы «күмүш ала бакан» дешет. Мындай буюм жүктүн эки бурчуна орнотулуп, мунун «ыпча» жагын эркектердин, «эпче» жагындагысына байбичелердин, кыз-келиндердин сыйда кийим-кечектери, сынбоз ат жабдыктары, күмүш буюмдары жана ушул өңдүүлөр илинген.

Ошентип, ала бакандар түрдүүчө жасалат. Эми жаны шартка жараша аны кадимки бөлмөдөгү кийим илгич катары жасаса болоор эле. Муну чынында көркөм өнөрканалар ойлоноштуруулары керек. Кыргыздын салттагы ала баканын кармоодо узанууну мындан баштообуз тийиш: кайынбы, четинби, арчабы, балатыбы же бутактуу, түз өскөн талдыбы, тандап кыйып келип, аны бир аз тап менен көлөкө жайда кургатуу зарыл. Анад кабыктарын аарчып, бутактарын ийе өйдө таңып, көлөкө жайга таштайт. Жыгач кургаганда ала бакандын бутактарынын учун чыгарсаңар, алар шаа мүйүздөнүп, бирдеме илүүтө өтө ыңгайлуу жана кооз да көрүнө түшөт.

Ашкана ала баканы чыганды (ашкананы) ичтен тосот да, ачакей башы уукка ашталат. Ал эми төр ала баканынын жыгачынын өзүн да түрлөнтүп көркөмдөп таштоого болот. Мунун жыгачын жумурулап, кооздукка муунактап-муунактап, жыгачты таасиндеп жонуу керек. Анын темир илгичтери кадалчу жерлери жалпак келет да, ал ала бакан жалатканы гана эмес, жыгачтын чебер жонулганы, акыйкатта, жыгачтын сырын уста таасиндеп тапканы аркылуу көзгө толумдуу болот. Албетте, жазылана чабылган жыгач бетине чамгарактатып жыгач оюм-чийимдерин түшүрсө да болот.

Бешик — жаш наристени терметип уктата турган жыгач керебетчеси. Элибиз көчмөндүү турмушта оңтоюна карай кайың, арча, тал, тыт өңдүү жыгачтын билектей жумуру бир кулачтайын кыйган да, как жара бөлүнгөн

эки алкакты нет. Мунун төрт бутуна көзөнөк оюлат. Же ал көзөнөктөргө каршы чабактарды (таякчаларды) бекитет. Ага узун-туурасынан сызма тартылат. Ал эми жыгачтын ошондой түрлөрүнөн эле (узундугу 1—1,1 метр, бийиктиги 0,5 метр келет), күлтүк үчүн тешик калтырат да, сызмалардын ордуна туташ таякчалар кагылат. Мунун эки алкагы дого сымал ийилген жазы жыгачтан болот.

Эки таманына ашталган карскан жаа өңдүү жыгач анын термелишин жеңилдетет. Бешиктин сабы жумуру жоон жыгачтан тандалат. Муну айрым аймакта «Жорго бешик» деп аташат. Бул да чебер муунакталып, усталар жүк тактадай, сабаа тактадай, боз үйдүн бозого-таягындай көркөм оюмду көрүп тургандай түшүрүшөт.

Чарпая — бир топ адам жайынча олтуруп эс алууга, төшөк салып уктоого жана ыракаттанып тамак-аш ичүүгө ылайыкташтырылган, шыбы (үстү) жабык, дубалы веранда сыяктуу жарым-жартылайы ачык келген, үй имаратынан бөлөк, өзүнчө турган секиче-бөлмө. Чарпаяны кабелтец төрт кыр же жумуру жыгачтан орногулган буттары жерден бир кыйла бийик көтөрүп турат. Анын чоңдугу ар түрдүү. Айрыкча жайкы аптап мезгилинде чарпаянын күндөлүк тиричиликтеги мааниси өтө зор.

Чарпаянын отура турган жери текши тактайланып, үстүнө килем, шалча, шырдак, төшөк салынат. Түштүк Кыргызстанда үймө-үй чарбактын ичинде бирден-экиден чарпаяны көрөбүз. Алардын көркөмдүгү ар кандай көрүнөт. Айрым жерлерде муну «суна» деп да коет.

Үкөк. Арийне, жыгач усталар жасап, өз чеберчиликтери менен сыймыктанаар буюм үкөк экенин билебиз.

Ар кандай буюм-тайым же тамак-аш сактала турган жыгач сандыкча. Үкөк кайың, терек, карагай, арча, жаңгак, өрүк жана башка ушул сыяктуу көп түркүн жыгачтардан жасалат. Баштапкы абалды сакташ үчүн тактайды татынакай кургатуу зарыл. Болжолдо үкөктүн узуну 80—100 сантиметр, туурасы 40—50 сантиметр болсо өтө сыйда көрүнөт. Мунун бийиктиги 40—50 сантиметр келет.

Үкөктүн капкагын эки допшо менен бекитип, маңдай бетинин ортосуна кадай турган кичинекей кулпу салгычы болот. Үкөк көчмөндүү турмушка шартташып, аны өтө эле көлөмдүү эмес, чакан жасоо максатка ылайыкташкан. Жыгач чеберлери үкөктүн маңдай бетине кадимкидей кыргыздын элдик оюм-чийимдерин укмуштай түшүрүшкөн.

Абалы, мунун бетине түшүрүүчү оюмду шибеге аркылуу акырып билинээр-билинбес негиздеп алат. Ал кунулга толгондон кийин анын изин бычак менен үстүнөн дааналайт. Текениш мүйүзүнөн учтуу таякча жасап, ошону менен алиги даана чийимдин артынан дагы дааналап салмак менен басканда оюм-чийим кашкай түшөт. Түшкөн жыгач орнаментти чагарак имерилме, шайкеш жана төп келип, көбүн-эсе кыргыздып негизги «мүйүз оюмун» (кочкор мүйүздү) элестетет. Мындагы жыгач оюму рельефтүү келет. Мүйүз табылбаса, учтуу жумуру темирди найдаланса да болот.

Үкөк — элдик жыгаччылык өнөрдөгү өтө көркөмдөлгөн буюм. Бул үйгө өзүнчө көрк берет. Анын ичине баалуу буюмдарды катууга эмне үчүн болбосун. Эми буга узанууларды кайрадан жандандыруу биздин негизги милдет болуп саналат.

Сандык. Бул үкөк өңдүү тиричилик эмеректеринин бир барктуу түрүнө кирет. Бул да кездеме, кийим-кече, кызкелиндердин кооз буюмдары сакталуучу бир эсептен капкактуу үкөк десек болот. Ал да тактайдан үкөкчө формасында жасалат.

Айырмасы, зергерчиликте мунун бет жагына күмүш оюм-чийимдер чөгөрүлөт. Көлөмүнө жараша «кол сандык» (эң кичинекейи), «жабан сандык» орточо көлөмдөгүсү, «төө сандык» эң чоңу, муну эки киши колдошуп, төөгө жүктөйт. Жасалган жердигине карай «арча сандык», «карагай сандык» деп айтыла берет. Бардык сандыктардын допшосу менен туташтырылган капкагы, ал жабылганда беките турган кулпу салгычы бар. Чоң төө сандыктардын кармагычы (көтөргүчү) эки капталында, кол сандыктардыкы болсо үстүндө болот.

Талкуу – өңдөлгөн чыггый кайышты ийлөөчү жыгачтан жасалган балбан кол станок «талкуу» деп аталат. Бул жумуру жыгачтын ортосу оюлуп, анын кырлары араа тиш болот. Ийленүүчү чыггый терини бир адам талкууга улам бүктөп жаткызып, оодарып берип турат. Экинчиси, талкуунун чуңкурчасына башы кирген араа тиштүү узундугу бир, бир жарым кулачтай ок жыгачты өйдө-ылдый ыйкап турат. Бийнгирээк аштала жасалган жыгачтан да талкуу жасап, кайышчылар туруп алып, ага терини коюп, тизелери аркылуу матыра басып да терини ийлеп алышат.

Ээр – ат жабдыктарынын ата башы ээр (эггер) экенин билебиз. Бул жыгачтан чабылат да, минүүчү адамга отургучтук милдет аткарат. Ээр «байтеше» аркылуу ийине келет. Байтеше менен сомдоодон ойдогудай чыккан жыгычка анан балта менен керкинин миши тиет. Кем-карчы маки, бычак аркылуу чебер жонулуп, жымсалдоо үчүн түрпүлөнөт. Ээр адатта карагай, тал, терек өңдүү жыгачтын түрлөрүнөн кармалат. Айрым ээрчилер атайын курулушка келген Сибирь карагайын да пайдаланышат.

Ээр аттууга узануунун үч түрүн билебиз. Алар: «Оймо ээр» – жумуру жыгачтардан чабылат. Муну усталардын басымдуу көпчүлүгү кармайт.

«Аштама ээр» – бул төрт бөлүктөн турат. Алар бири-бири менен желимделе ашталат. Ашталуучу бөлүктөргө ээрдin эки капталы, кашы, чарасы кирет. Мунун чарасы уюл жыгачтан чабылат да, кашына башка катуу жыгач тандалат.

«Күрама ээр» (Пайгер ээр) – көп бөлүктөрдөн турат. Муну «чаптама ээр» деп да коет.

Чеберлер көбүнчө кучмач ээрини узанышат. Муну айрым жерлерде «Ак каңкы» деп да аташат. Кыскасы, бул – ээр ээри болот. Ал улуттук оюндарда колдонулат.

Айтса, кандим усталардын узанууларында ич ара катылуу сырлары болот. Ээр чабууда мына бул ыкма колдонулат. Сары талды кыйып, абдан кургатат. Анын кабыгын аарчып, көбүнчө күнгө коюп, анан чаба баштагандар бар.

Же талды кыят да, эки-үч жыл катары көлөкөдө кургатышат. Мында аздап кармап чаап, кайра таштап, ойдогудай кургатып чапаса, кийин токулганда кыйшайып, кажып кетет. Ошондуктан, бир топ ээрди чабууну бир мезгилде баштап коет да, кезек-кезек кармап отурат. Ээр кашын өзүнчө койкойто жасап, аны мыктап урган же желимдеген усталарды да көрдүк.

Же тал, теректи кыйып келип, андан тактай жасоо керек. Ээрдин бөлүктөрүнүн өзүнчө үлгүлөрү боюнча тактайды араалап маштап, татаал жерлери керки аркылуу нийне келтирилет. Мында уста анын эки босогосун чыгарып, ал жыгач желим аркылуу чапталат да, ага тарамыш коюлат. Анан ээрдин чарасы менен эки каптыргасы өзүнчө бириктирилет. Ага эки босого карматылат. Арткы шынасы жана ээр кашы акырында орнотулат. Мунун бул бөлүктөрүн бириктирүүдө бодонун, айрыкча жылкынын жибек тарамышы керектелет.

Албетте, ээр кайыңдан да чабылат. Муну кармоодо усталар бир жак тарабын тегиз тактай кытып чаап, анан бир жак башынан 31 см ге ченеп, артын 37 см ге ченеп, сызгыч аркылуу сызын алып, калган ашык тарабы чабылып алынат. Анан ортосун оёт. Мунун тереңдиги алдыкы каш жагы 14 сантиметрдей болот. Арт жагы 11 сантиметр тереңдикте болот.

Эми чабууга татаал үстүнкү бети байтеше менен алынат. Анын орто жери аталгы керки (оюп чаба турган керки) аркылуу жыгачтып каршысынан чабылып, нийне келет. Демек, ээрдин чарасынын калыңдыгы бир гана сантиметр болушу керек. Албетте, минтип чабуу устанын чеберчилигин андан бетер аныктай алат. Ал эми ээрдин чарасынын эндүүлүгү 37 сантиметрге барабар келет. Ээрдин алдыкы актысы 4—5 сантиметр, мунун калыңдыгы бир сантиметр, арткы актысы 15 сантиметр, мунун калыңдыгы бир жарым сантиметрдей болот.

Ээрдин эки капталы жыйырма сантиметрдей болушу зарыл. Ошондо ээрдин узундугу (жаздыгы) 40 сантиметр

келип, каштын бийиктиги 25 сантиметр, чаранын жаздыктан бийиктиги 15 сантиметрди түзөт.

Ээр боло турган кайыңды кыйып келээр менен дароо чаба коюу зарыл. Аны анап казанга бир топ кайнатат. Ошондо кайыңдын сары суусу чыгып, кийин урунууда жарылбайт, жешилип, кажып кетпейт.

Ээр кашын бүркүт томогосундай чыгаруу көрктүү көрүнөт. Ээрдин кооздугу көрпөчө салбай, басмайыл тартканда «ат жаманы тарпаңды» да шаңдандырып, ойдогудай оюлган каптырга соорусунан караганда аттын кош кулагы шамдай көрүнүп туруу керек.

Илгерки усталар таптаза чаап бүткөн ээрлерин сорпунун майына «капа ичирип», отко кайсап алса, эмкилер «верстонка» майын сыйпайт. Ага автоз сүйкөсө да жарайт. Суу жыгач жарылбай боюна тартып, кайра мүйүздөй катып, мыкты кургайт. Чабылган ээрди жылмалоо үчүн түрпү менен эле бычак керектелет.

Ал эми атактуу чебер Мураталиев Кемердин (Жумгал району «Чаек» колхозу) такай ат жабдыктарын кармайт. Талбай узанып, жалаң ушул узануудан өзүнө ырахат алган устанын чаап туруп, каптаган ээрлерине Суусамыр жана Жумгал өрөөнүнүн элдерин дайыма кардар. Алар даңаза тутуп келишип, чеберге атайын тапшырма беришип, ат жабдыктарын ойдогудай жасатып кетишет.

Кемердин жыгаччылык өнөрүн да боз улан учурунда үйрөнөт. Ошентип, устакерчиликтин түрлөрүн бирдей өздөштүргөн ал азыр ээр чабат. Аны каптайт да, кара булгаары менен тыштайт.

Кемердин карыя да ээрдин жердигине карагай, тал, терек өңдүү жыгачтын түрлөрүн алат. Анын жекече ыкмасы мындай: теректи кыйып келээри менен чаап болуп, аны соляркага салып коет. Ал жыгачтын сары суусун, шорун жана чайырын өзүнө тартып алат. Солярка ойдогудай сиңгенден кийин жыгач өтө какшып кургап, урунганда кажып калбайт. Албетте, усталардын көркөм буюм кармоолорундагы жекече ыкмалары анын башкалардан айдан

ачык айырмаланган өздүк тажрыйбасын жана чыгармачылыгын айкындап турат.

Эми бул жерден эскере кете турган нерсе — чебер ээрдин кашын өзүнчө чаап чыгарып келүүдө. Ээр кашын уста «Уй туяк», «Шалпык кулак», «Төө таман» өңдүүлөргө бөлүп узанат. Бул устанын кармаган ээринин кашын «көөкөр каш» деп айта алабыз. Анткени, каштын эки уурту кадимки көөкөрдүн бурчундай, мындайча айтканда, ийиндүү болуп, же ийиндүү кишидей имериле көрүнүп турат. Айрым чеберлердин чапкан ээринин кашы «шалпык кулак» деп аталат. Мында каштын эки ууртун энкейтип коет. Мындайынан караганда ал копол көрүнүп калары түшүнүктүү.

Устанын баяндоосунда ээрдин чарасынын алдын «актырга» деп атайт. Ачык айтканда «тыйып эңиште», «эр эңиште», «улак тартышта» согончок мына ушул жерге чап илнне түшөт. Ошондуктан, усталар атайын улут оюндары үчүн ээр чабышкап. Анын көчүк басаар чарасы жайыгыраак келет да, актыргасы кенен болот. Ээрдин моюну жапыс болсо, бир моюндай көрүнүп калат. Ал эми кашы узунураак, өзүнүн ченемине келип, сүйкөйүнкү болуп турса, аргымак аттын же туурда таранын олтурган кыраан куштун моюнун элестетет. Акыйкатта, ээрдин моюну так ошондой болгондо гана кашы көрпөчөдөн койкоюп көрүнүп турат.

Ээрдин эки капталы — үзөңгү илээр жери дөңүрөөк болушу зарыл. Ал аттын эки далысынын чуңкурчаларына кынаптала кирип, демек, ат мында бөйрөк жоор болбойт. Ээрдин баш-аягы «аты жок» менен карыштаалып чыканак аркылуу өлчөнөт. Ал «чыканак чен» деп аталат. Ээрдин чаты (арткы актасы) туура карыш болсо, аттын белин баспайт.

Ээрдин алдыңкы «сээри», башкача айтканда, «алдыңкы актасы» сөөм болушу максатка ылайыкташат. Ээрдин үстүнкү эки капталы устанын өлчөмү менен туура эки карыш болот.

Кемердин карыя боз торгой өңдөнүп нымы али кете элек чагында уй терисинен чылгый капталган ээринне наар түшүрүү үчүн тегерек тиш-тиш аспапты колдонот. Ал кооз көрүнөт, түшкөн наары эч качан кетпейт. Айтылуу устанын шакирттери бар. Алардын бири Сулайманкулов Кубатбек азыр устакерчиликтин узун алып жатат. Ушул эле райондун Көк-Ой айылында Арзыгулов Рашитбек ээрди кызуу чабууда. Ал эми Советтик Армиянын катарында кызмат өтөп жаткан уулу Күлчоро Мураталиев ата кесибин талаптагыдай уламакчы.

Уста өтүк ултаруу өнөрүн да таштай элек.

Кемердин карыянын байбичеси Балбаева Мистекан да мыкты чеберлердин катарына кошулат. Анын кыздары Насикат менен Камийла эне-ата өрнөгүн улоодо.

Сейитов Канымет (Ак-Суу району, Жаңы-Арык айылы) азыр өз өнөрканасында узанып отурат. Ээр чабууда жекече бөтөнчөлүктөрү баамдалууда. Андыктан ал ээрдин жердигин тал менен теректен тандоодо. Мунун ичинде кара талдан даярдалган ээр кийин кажып кетпей, урунууга өтө бек келет. Терек ээр утуру-тетирин чабылат да, муну да кармоонун ички-сырткы сырлары бар.

Карыя тал-теректи кыйып келээри менен дароо чаба коет да, биротоло чабылган ээрди бир жерде кургатат. Кургоо учурунда жарылып кетпешин үчүн ал да солидол сыйпап таштайт. Анан чабылып, кургاپ бүткөн ээрди уста үйдүн чылгый териси менен каптаганда ал чап кармайт.

Бул ээрди «кучмач ээр» дейбиз. Анын кашын чебер туурда таранып отурган куштун томогосундай өтө көркөм чыгарганы менен көрүүчү сынакейлерди өзүнө тартат. Ээрдин узундугу элүү беш сантиметр, диаметри кырк алты сантиметр болгондо ал карчыттуу болуп, жылкыга токууга талаптагыдай шартташат.

Улуу Ата Мекендик согуштун ветераны, кийин колхозчулук кесиби менен элге ак эмгегин арнаган, кең пейилдүү Канымет карыянын алтын колунан чыккан ээринне эл дайыма кардар.



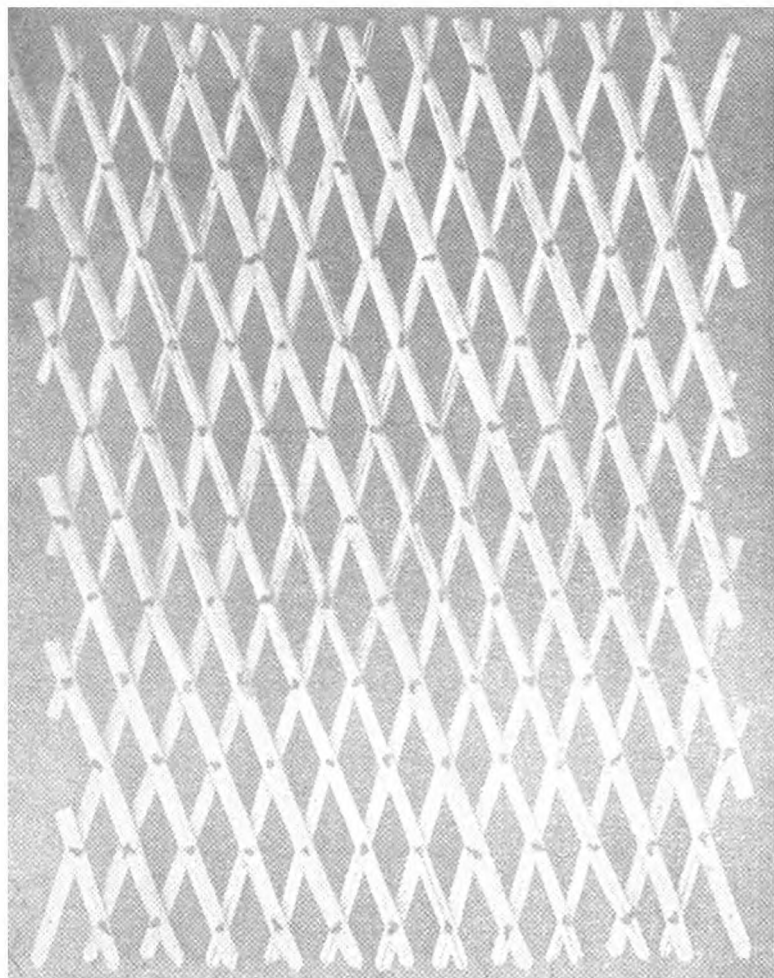
Нурмат уста (Ленинполь району)



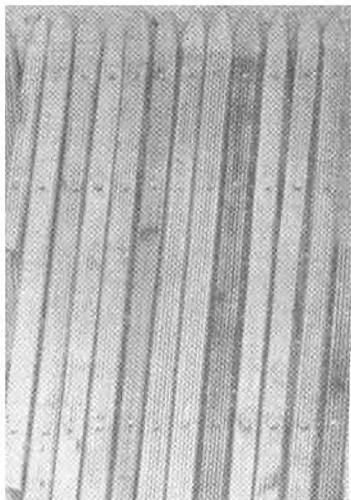
Түндүк.

●
Қырма дүкөнү.





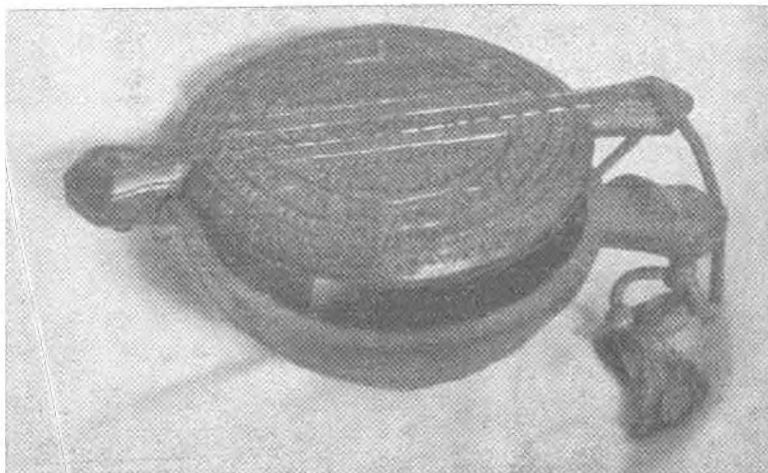
Жайылган кереге.

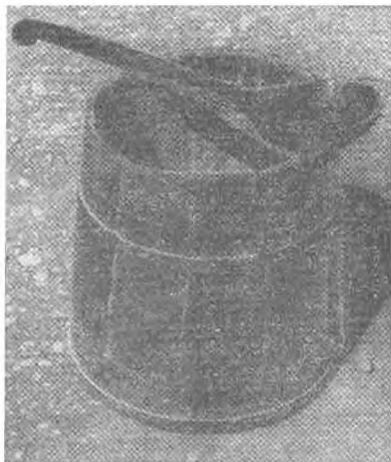


Бүктөлгөн кереге.



Чыны куту.

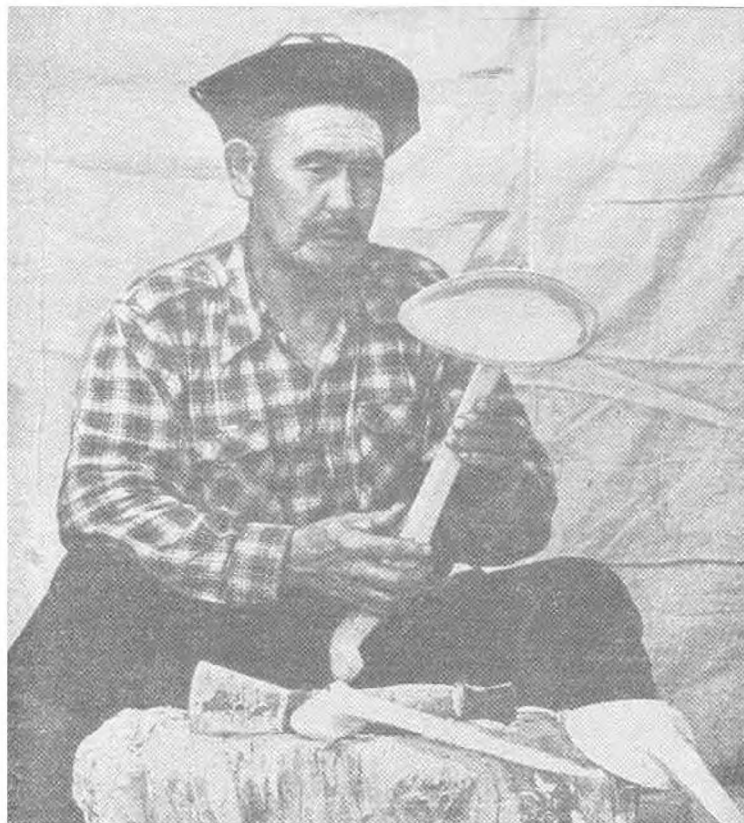




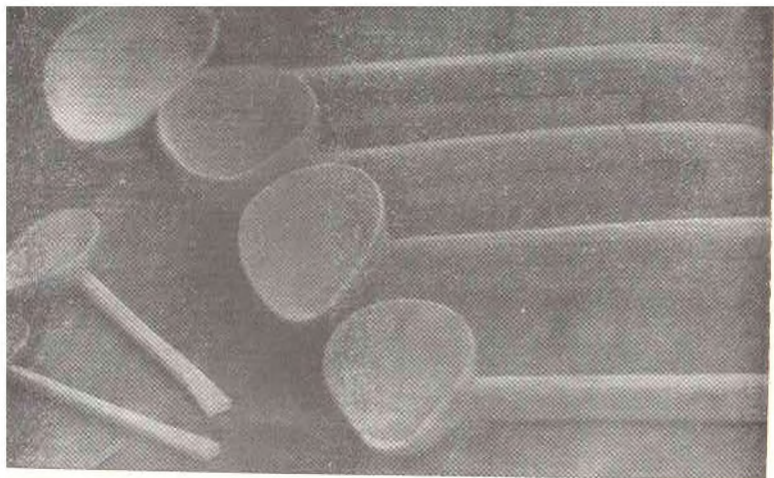
Челек, сузгу.



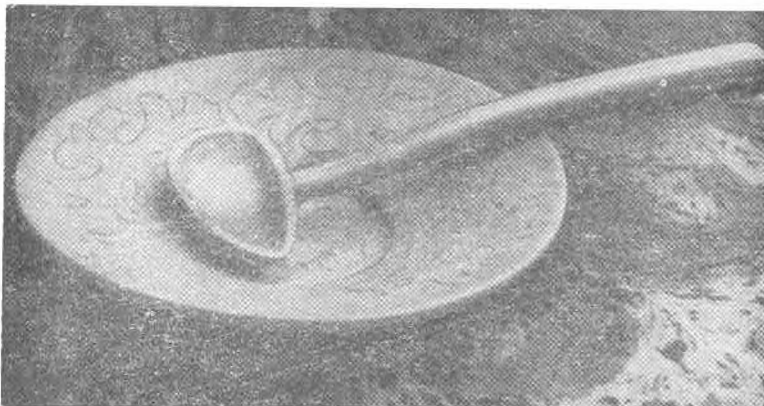
Бал челек.



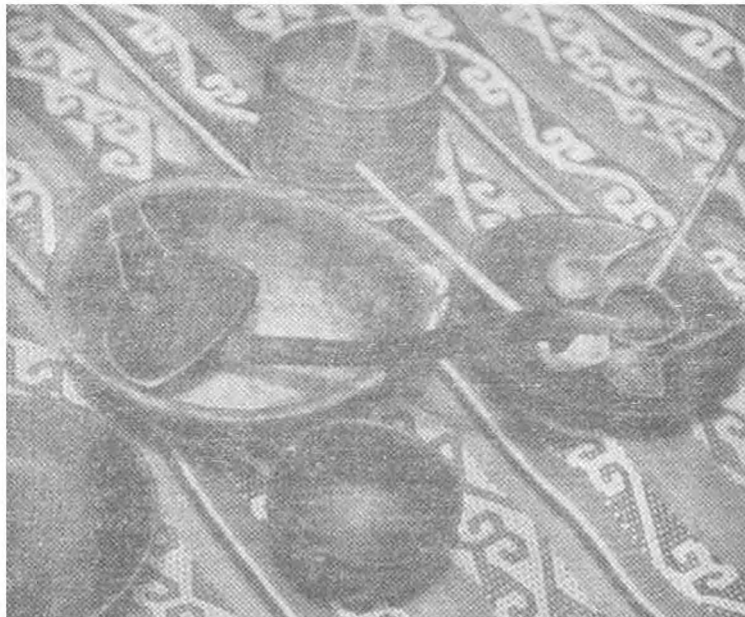
Кочкоров Календер (Базар-Коргон району)



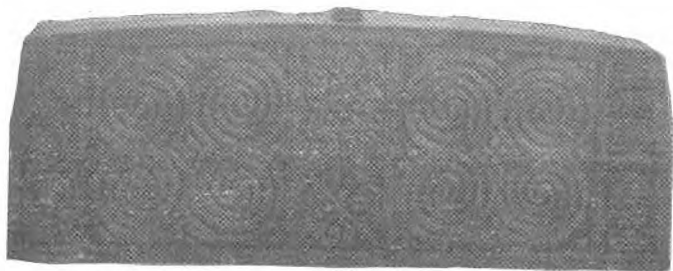
Сузгу, кашыктар.



Табак, сузгу.



Идиш-аяктар.



Жыгач оюму.



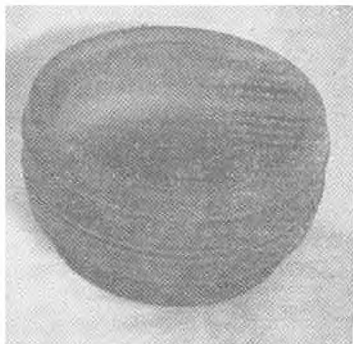
Эргешов Таласбек (Фрунзе району)

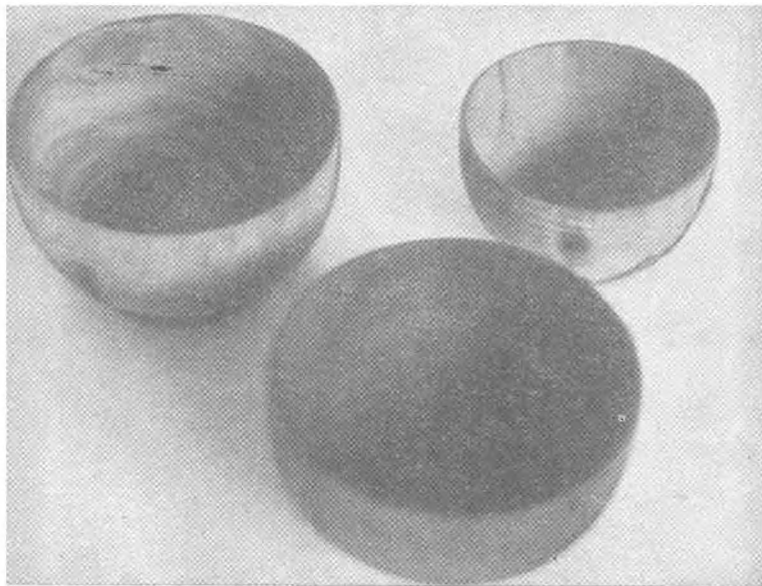


Кере аяктар.



Аяк.





Аяк, чөйчөк.

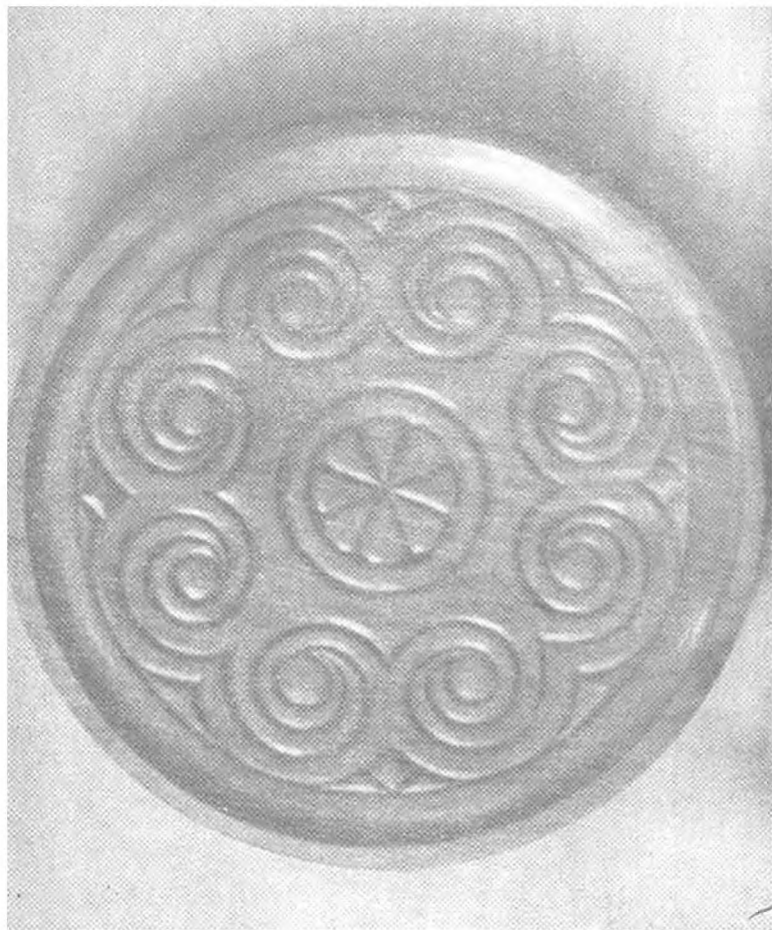


Таттуу салгыч.

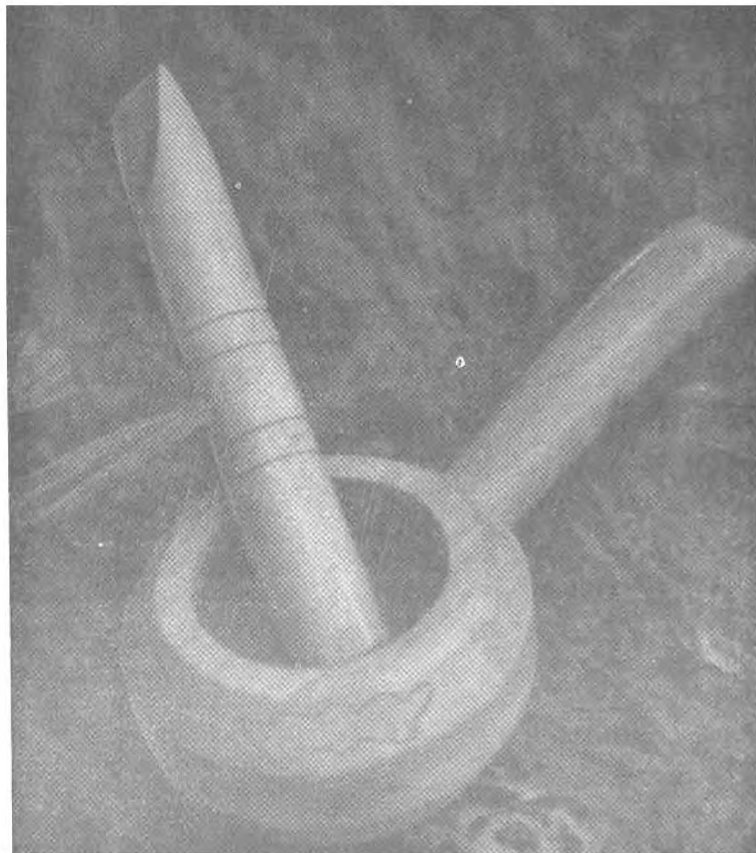




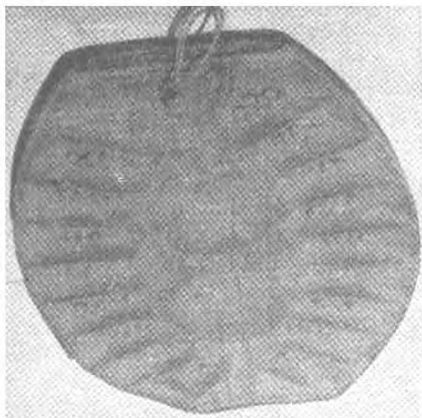
Тойчинов Казак (Фрунзе шаары)



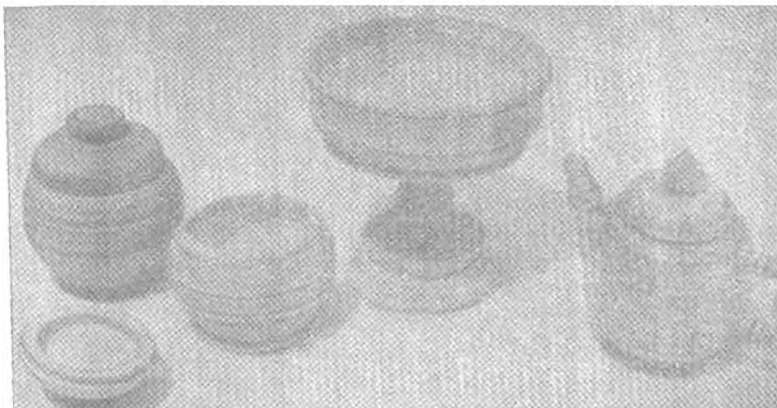
Оюм түшкөн тайлак табак.



Жанаяк.



Тогуз кумалак.



Идиш-аяктар



Чыны куту.

Арийне, усталардын узанууларына жердик керек. Жердиктен көркөм буюм жаралат да, буга карата буюм тандалат.

Тилекке каршы Қанымет устадай эле биз билген бир топ усталар, ал турсун такай узангандар да бирөөлөр жердигин ала келсе гана буюмду кармоого мүмкүнчүлүгү бардыгы ачык байкалууда. Анткени менен «аракет болсо, берекет» — дегендей, айрым чеберлердин жекече ышкыларына партиябыз менен өкмөтүбүз көрсөтүп жаткан камкордуктары укмуштай шык берүүдө. Мындай касиет Мокеев Молдожандан (Түп району, Сары-Булак айылы) байкалат. Сексен бир жаштагы уста кажыбай ээр чабууда. «Молдожандын ээрин жаштар тартма (басмайыл) тартпай, жалын кармабай, үзөңгү тээп минсе да болот» деп айылдаштары айың кылып айтышат. Себеби, мында ээр далынын күзгүсүнө бирдей жатып, арты аттын бөйрөгүнө кынаптала түшөт. Андыктан, чебер ээрдин астыңкы тарагын эки жарым эли, арткы тарагын үч эли, ээр каптыргасына чейин сөөм кылып кармайт. «Бир эле ээр аттын алты жерин жоор кылат» — дейт уста, — ошолордун бирөө жоорубаса ошол «ээрчи» деп аталат. Жаман ээр аттын өркөчүн шишитет. Ээр эки бөйрөгү менен эки далысынан басат да, аттын белине тиет. Өмүрүмдө эки жүздөй ээр чыгардым, эч ким чапкан ээримди «анын ээри мындай тигиндей» деп, артымдан акараат сөз айтышкан жок.

Ат жабдыктарына узануу устакерчиликтен даназасын чыгарат. Ага алыстан аттанып келип түшүшөт. Албетте, бул чебердин кадыр-баркын арттырат. Натыйжада, андай көрүнүштөр устага демөөр байлайт, ого бетер чаалыкпай, чарчабай узанууга өбөлгө түзөт. «Менин ээрлеримдин алды Кавказга чейин жетти. Казакстандын Кеген, Челек, Ысык-Көлдүн райондорунан, Талас, Тянь-Шань областтарынан атайын адамдар келип жасатып алышат» дейт Молдожан карыя.

Жалал Рахманбердиев (Кара-Суу району, Хаус айылы) ээр чабууну түбөлүктүү кесип тутууда. Бул жергенин

ээрчилерн буюмдун жердигн үчүн бака теректи, сай теректи, көк теректи, кара жыгачты жана тоо кайыңды көбүрөөк пайдаланышат. Жоон долоно, акчечек өндүү жыгачтардын ийини тапса, ээр үчүн табылгыс жердик болуп саналат. Атайын тапшырма менен узанган чебер азыр мүмкүнчүлүгүнө карай бака теректи пайдаланат. Аны кыйып келет да, өлчөп, төрт-беш ээрдик жыгачты суу кезинде бир учурда сомдой коюп, аны казанга салып, үч-үч жарым саат кайнатат да, көлөкөдө кургатат.

Ага адегенде байтешелердин мизи тиет. Устада байтешенин да бир топ түрү бар. Мисалы, «чуңкур теше», «узун теше» — муну «карк теше» деп да атайт. Анын ичи саал иймекей келип, керки өндүү, бирок, андан чоңураак болот. Чоң тешенин сабы күрөктөн узун, өзү чот кетмендей болот да, кудум керкидей көрүнүп, ээрдин түспөлүн ушуну менен түрүп чабат.

Кайноодон чыккан ээрге эми чебер солидол сыйпайт. Мында ал жарылбайт, айткандай, шамал өткөрбөйт. Жыгач солидолду сиңирип алат да, кургаганда суу кирбейт. Капталган теринин ичиндеги жыгач чирибейт.

Жалал уста да ээрди туюктап чабат. Мында хожент ээринин формасы сакталган. Ээр чоң, карчыттуу жана чаралуу келет да, кашы кичине, ачакейи менен моюну букталуу көрүнөт. Ээрдин кашын чыгара турган чебер өзү жасап алган, иштөөгө оңой, кичине ийгиси бар. Ал «кош кыргы» деп аталат.

Ээрди чабууда Жалал уста өлчөм бирдигин сактоодо. Жыгачтын (чүркөнү) узундугу 60 сантиметр кыйылса, мунун 2 сантиметри чамындыга кетип, 58 саниметри ээрге чакталат. «Жыгач кырксан узун кырк» — деген сөз бар. Ээрдин туурасы 40 сантиметр болуп, каштын башы менен алдыңкы актасы 38 саниметрге барабар болот. Мунун кобулу 18 сантиметрдей, кобулдун арты 22 сантиметрдей келет. Ээрдин чарасы менен тээги (арткы актанын) башы жана чаранын алды бирдей сантиметр келет. Ээрдин актасынын (тарагынын) узундугу 42 сантиметрди, анын эн-

дүүлүгү он сантиметрди, ички кобулунун асты 7 сантиметрди, мунун аркасы 5 сантиметрди түзөт. Анткени, атын сэри (өркөчү) бийик келет.

Аттардын жону ар кандай көрүнөт. Кыр жон ат бар, анан кой жон ат болот. Мунун жону тоголок болот. Ээрчилер мындай бөтөнчөлүктөрдү эске ала узанышат. Мында чаранын айланасы 80 сантиметр, анын калыңдыгы 3 сантиметр, ортосу 1,5 сантиметр, ээр кашынын ички моюну 15 сантиметр, моюндун этегинин калыңдыгы 4 сантиметр болсо гана максатка ылайыкташат.

Ээрди каптоодо да чебердин өзүнө таандык ыкмаларын баамдай алабыз. Ээр токунуучулар өгүздүн жана топоздун терилерин өзүлөрү алып келишет. Аны чебер челекке муздак сууга жибитип, жүнүн бычак менен алат. Кайрадан туздап, челекке эки күнчө салып таштаса, тери чыйрылат да, калыңдыгын да, сапатын да сактайт.

Айырмач — ээрдин бир түрү болуп саналат. Кичинекей балдар (4—6 жаштардагы) атка минүүгө өбөк болуп, көчмөндүү турмушта өзүнчө тай-кунанга мингизүүгө көнүктүрүүгө атайын токулган. Айырмач кашы менен арты бирдей кылынып, кайчылаш аштала жасалат. Ат үстүнөн бала жыгылбашы үчүн мунун капталдарына туурасынан баланын балтырын кыспагандай жалпак жыгачтар бекитилет. Айырмачтын үстүнө көпчүк салынат. Үзөңгү ордуна тебүү үчүн көбүнчө териден же кийизден кооздоп жасалган темингиси болот.

Айырмачтын кайчылашып ашталган бети кол жеткидей кооздолот. Усталар ага жыгачка таандык оюм-чийимди түшүрүшөт. Ал оюм-чийим адатта чагаракталып, «кочкоректенип» кетет. Мында чийимди каалга бетиндей терендете баспоо керек. Буга түшкөн жыгач оюму «ит куйруктанып», «бармак боочу» сыяктанып, анын кашы көпчүк-көрпөчөдөн койкоюп көрүнүп турат. Зергерлер бул токулгага да күлдүрө күмүш чабышкан. Ээрдин алдыңкы гана кашы ушундайча кооздолушу зарыл.

Илгери чабылган айырмачка кичине жошо сүртүп

коюшчу. Ал бир эсептен ак жыгачтын өңүн өзгөртүп, кир көтөрүмдүү да кылган. Атайын сырдап койгондой буюмдун өңүн өтө ачкап. Албетте, азыр муну урунгандар өтө азайды. Мал киндиктүү элет жерлеринде эле ташынып-көчүүдө апча-мынчалар токунбаса, кийинки муундар муну музейлерден гана көрүп калышты. Айырмачты эми өпөр-каналардан өзүнчө белек-сувенир катары чыгарса, жаман болбос эле. (Биз бул китепчени жазууда республикабыздагы көрүнүктүү жыгач чеберлери Үрүстөмов Адыштын, (Тянь-Шань), Мамыров Ишекенин (Кочкор), Орозалиев Ысмайылдын (Жети-Өгүз), Кочкоров Календердин (Базар-Коргон), Шаматов Абдыганынын (Ноокат) жекече узануу ыкмаларын да пайдаландык.

Айтса төгүңбү, Кыргызстан КП Борбордук Комитетинин VI Пленумунда (1982-ж., январь) республикада 300 миңге жакын жылкы бардыгын, ат илгертен бери адамдын канаты болгондугун, айрыкча, тоолуу райондордо негизги унаа экендигин, азыркы учурда ал баркын жоготуп, ат жабдыктарын, ээрлерди табуу кыйын болгондуктан улам аны пайдалануу жоголуп баратканын баса белгиледи. Ушундан улам элдик чеберлердин көркөм кесиптерин кайра жаратуу жана өнүктүрүү, аларды өндүрүштүн чөйрөсүнө кеңири тартуунун зарылдыгын көрсөттү. Андыктан жыгач усталарды жергиликтүү сырьелор жана зарыл жердиктер (материалдар) менен камсыз кылып, алардан элге эң керектүү жогорудагыдай даяр буюмдарды жасатып алууга, дүкөндөргө чыгарууга бөтөнчө көңүл буруубуз керек.

АШКАНА БУЮМДАРЫ

Түркүн жыгачтан ар кандай идиш-аяктарды, ашкана буюмдарын жасоо жана кооздоо ыкмасын «кырма» дейбиз.

Кырма менен узанган чеберди «кырмачы» деп аташат. Бул челек, аяк, чөйчөк, табак, сузгу, кашык өңдүү идиш-

терди кырып жасоочулук жана кооздоочулук болуп саналат.

Мында жасалуучу кырма буюмдун, же идиштин көлөмүнө жана кыруу ыңгайына карата оболу анын жыгачы тандалат. Сомдолуш үчүн керки менен балта керектелет. Идиш-аякты жасоодо кол дүкөнү колдонулат. Анын бир учу түркүккө такалат, экинчи учунда кыруучу жыгачка кагылган беш темир мыктан азуусу болот. Мына ушуну «кырма» (дүкөн) деп атайбыз. Кыруучу куралды «ийги» дейт. Ал 1 метрдей таяктын башына бекитилет. Кыруу учурунда таянычка ийгини басып турган жыгачты «туур» дейт. Кырманы (дүкөн) айлантып турган кош жыгачты «тепки» дейт. Эки бутун алмак-салмак эпилдетип, тынбай баскан адамды «кырманын (дүкөндүн) тепкичи» дешет. Кырма идиштерине түшкөн кооздук «кеште» деп аталат. Кырмачылыкта байтеше көп колдонулат. Кырылып бүткөн буюм илгери өз кырындысы менен жымсалданган.

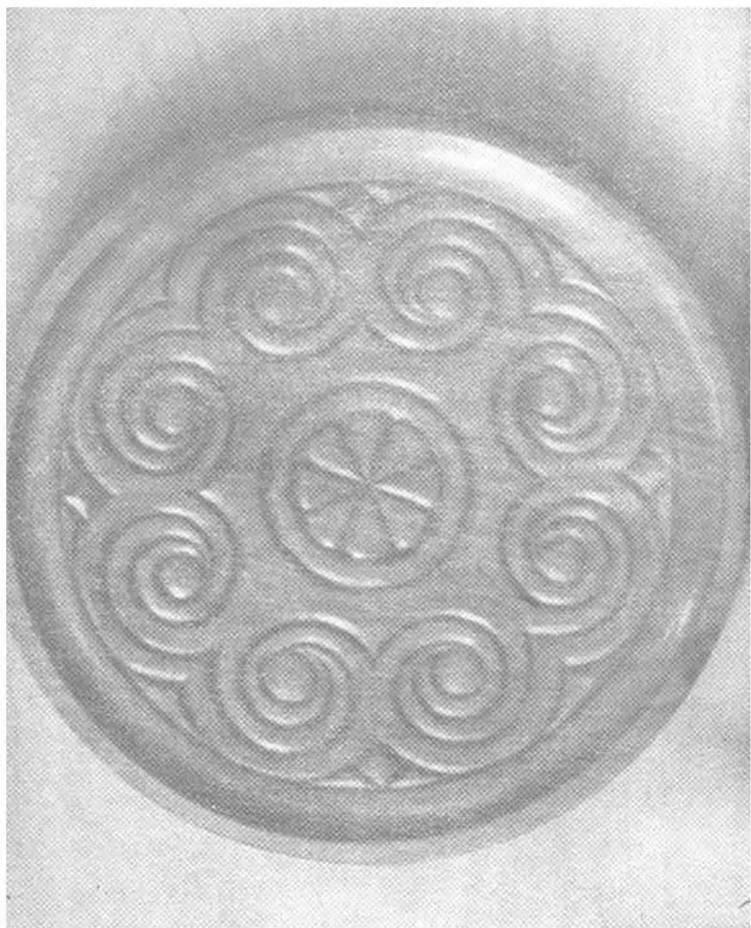
Табак. Кырма идиштердин бири. Бул арчадан, кайыңдан, жаңгактан, талдан чабылат. Жарылып кетпес үчүн жаңы табакты майга же майлуу сууга (кээде сорпого) салып, ал кайнатылат жана отко какталып карайтылат. Андай табак «кара табак» деп аталат. Кээде муну майлоодон мурун ага кичине жошо сүртүлөт. Чара табакты көмкөргөндө жарым айлананы элестетет. Албетте, бул кырмачылык өнөрү менен бүткөндүгүн аныктайт.

Тайпак табакты «желпүүр табак» деп да коет. Аны менен агышак, таруу өндүү дандардын кебегин желпийт. Табактын айлана-чети 2—3 сызык (кеште) түшүрүлгөн. Бул «кырбу» же «кобул» делет. Жыгач табактын чуңкуру 6—12 сантиметр, диаметри 20—40 сантиметр болуп, түбү кууш жана тегерек келип, көчмөн турмушта урунуп жүрүүгө бул укмуштай шартташкан.

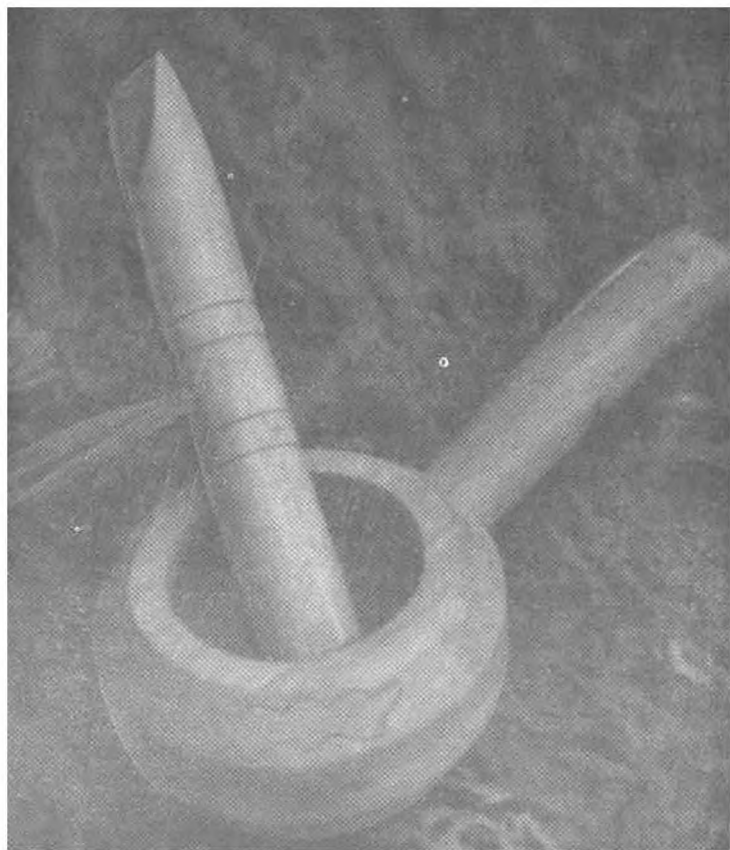
Аяк. Көркөм кол өнөрчүлүктө элдик кырмачылык өнөрү менен жасалган ичи иштүү тегерек идиш аякты (кесе) кыргыз кырмачылары кезегинде арчадан, кара жыгачтан, талдан, теректен, кайыңдан, ак чечектен, жемиш бакта-



Тойчинов Казак (Фрунзе шаары)



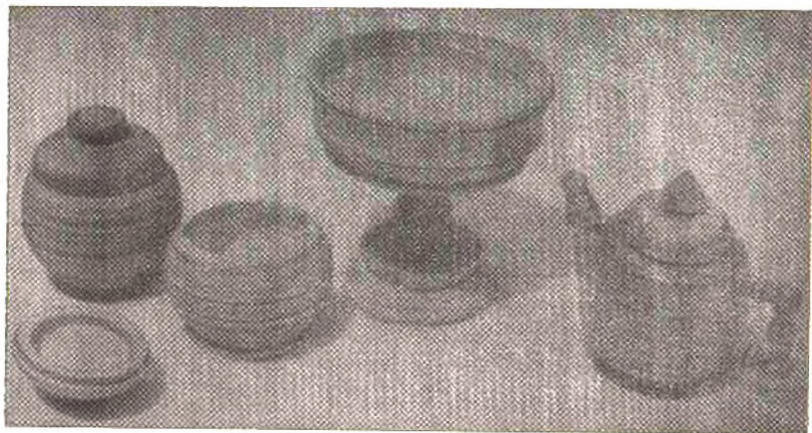
Оюм түшкөн тайпак табак.



Жанаяк.



Тогуз кумалак.



Идиш-аяктар



Чыны куту.

Арийне, усталардын узанууларына жердик керек. Жердиктен көркөм буюм жаралат да, буга карата буюм тандалат.

Тилекке каршы Канымет устадай эле биз билген бир топ усталар, ал турсун такай узангандар да бирөөлөр жердигин ала келсе гана буюмду кармоого мүмкүнчүлүгү бардыгы ачык байкалууда. Анткени менен «аракет болсо, берекет» — дегендей, айрым чеберлердин жекече ышкыларына партиябыз менен өкмөтүбүз көрсөтүп жаткан камкордуктары укмуштай шык берүүдө. Мындай касиет Моксев Молдожандан (Түп району, Сары-Булак айылы) байкалат. Сексен бир жаштагы уста кажыбай ээр чабууда. «Молдожандын ээрин жаштар тартма (басмайыл) тартпай, жалын кармабай, үзөңгү тээп минсе да болот» деп айылдаштары айың кылып айтышат. Себеби, мында ээр далынын күзгүсүнө бирдей жатып, арты аттын бөйрөгүнө кынаптала түшөт. Андыктан, чебер ээрдин астынкы тарагын эки жарым эли, арткы тарагын үч эли, ээр каптыргасына чейин сөөм кылып кармайт. «Бир эле ээр аттын алты жерин жоор кылат» — дейт уста, — ошолордун бирөө жоорубаса ошол «ээрчи» деп аталат. Жаман ээр аттын өркөчүн шишитет. Ээр эки бөйрөгү менен эки далысынан басат да, аттын белине тийет. Өмүрүмдө эки жүздөй ээр чыгардым, эч ким чапкан ээримди «анын ээри мындай тигиндей» деп, артымдан акараат сөз айтышкан жок.

Ат жабдыктарына узануу устакерчиликтин даназасын чыгарат. Ага алыстан аттанып келип түшүшөт. Албетте, бул чебердин кадыр-баркын арттырат. Натыйжада, андай көрүнүштөр устага демөөр байлайт, ого бетер чаалыкпай, чарчабай узанууга өбөлгө түзөт. «Менин ээрлеримдин алды Кавказга чейин жетти. Казакстандын Кеген, Челек, Ысык-Көлдүн райондорунан, Талас, Тянь-Шань областтарынан атайын адамдар келип жасатып алышат» дейт Молдожан карыя.

Жалал Рахманбердиев (Кара-Суу району, Хаус айылы) ээр чабууну түбөлүктүү кесип тутууда. Бул жергенин

ээрчилери буюмдун жердиги үчүн бака теректи, сай теректи, көк теректи, кара жыгачты жана тоо кайыңды көбүрөөк пайдаланышат. Жоон долоно, акчечек өңдүү жыгачтардын ийин тапса, ээр үчүн табылгыс жердик болуп саналат. Атайын тапшырма менен узанган чебер азыр мүмкүнчүлүгүнө карай бака теректи пайдаланат. Аны кыйып келет да, өлчөп, төрт-беш ээрдик жыгачты суу кезинде бир учурда сомдой коюп, аны казанга салып, үч-үч жарым саат кайнатат да, көлөкөдө кургатат.

Ага адегенде байтешелердин мизи тиет. Устада байтешенин да бир топ түрү бар. Мисалы, «чуңкур теше», «узун теше» — муну «карк теше» деп да атайт. Анын ичи саал иймекей келип, керки өңдүү, бирок, андан чоңураак болот. Чоң тешенин сабы күрөктөн узун, өзү чот кетмендей болот да, кудум керкидей көрүнүп, ээрдин түспөлүн ушуну менен туруп чабат.

Кайноодон чыккан ээрге эмп чебер солидол сыйпайт. Мында ал жарылбайт, айткандай, шамал өткөрбөйт. Жыгач солидолду сиңирип алат да, кургаганда суу кирбейт. Капталган теринин ичиндеги жыгач чирбейт.

Жалал уста да ээрди туюктап чабат. Мында хожент ээринин формасы сакталган. Ээр чоң, карчыттуу жана чаралуу келет да, кашы кичине, ачакейи менен моюну букталуу көрүнөт. Ээрдин кашын чыгара турган чебер өзү жасап алган, иштөөгө оңой, кичине ийгиси бар. Ал «кош кыргы» деп аталат.

Ээрди чабууда Жалал уста өлчөм бирдигин сактоодо. Жыгачтын (чүркөнү) узундугу 60 сантиметр кыйылса, мунун 2 сантиметри чамындыга кетип, 58 сантиметри ээрге чакталат. «Жыгач кырксан узун кырк» — деген сөз бар. Ээрдин туурасы 40 сантиметр болуп, каштын башы менен алдыңкы актасы 38 саниметрге барабар болот. Мунун кобулу 18 сантиметрдей, кобулдун арты 22 сантиметрдей келет. Ээрдин чарасы менен тээги (арткы актанын) башы жана чаранын алды бирдей сантиметр келет. Ээрдин актасынын (тарагынын) узундугу 42 сантиметрди, анын эн-

дүүлүгү он сантиметрди, ички кобулуун асты 7 сантиметрди, мунун аркасы 5 сантиметрди түзөт. Анткени, атын сээри (өркөчү) бийик келет.

Аттардын жону ар кандай көрүнөт. Кыр жон ат бар, анан кой жон ат болот. Мунун жону тоголок болот. Ээрчилер мындай бөтөнчөлүктөрдү эске ала узанышат. Мында чаранын айланасы 80 сантиметр, анын калыңдыгы 3 сантиметр, ортосу 1,5 сантиметр, ээр кашынын ички моюну 15 сантиметр, моюндун этегинин калыңдыгы 4 сантиметр болсо гана максатка ылайыкташат.

Ээрди каптоодо да чебердин өзүнө таандык ыкмаларын баамдай алабыз. Ээр токунуучулар өгүздүн жана топоздун терилерин өзүлөрү алып келишет. Аны чебер челекке муздак сууга жибитип, жүнүн бычак менен алат. Кайрадан туздап, челекке эки күнчө салып таштаса, тери чыйрылат да, калыңдыгын да, санатын да сактайт.

Айырмач — ээрдин бир түрү болуп саналат. Кичинекей балдар (4—6 жаштардагы) атка минүүгө өбөк болуп, көчмөндүү турмушта өзүнчө тай-кунанга мингизүүгө көнүктүрүүгө атайын токулган. Айырмач кашы менен арты бирдей кылынып, кайчылаш аштала жасалат. Ат үстүнөн бала жыгылбашы үчүн мунун капталдарына туурасынан баланын балтырын кыспагандай жалпак жыгачтар бекитилет. Айырмачтын үстүнө көпчүк салынат. Үзөңгү ордуна тебүү үчүн көбүнчө териден же кийизден кооздоп жасалган теингиси болот.

Айырмачтын кайчылашып ашталган бети кол жеткидей кооздолот. Усталар ага жыгачка таандык оюм-чийимди түшүрүшөт. Ал оюм-чийим адатта чагаракталып, «кочкоректенип» кетет. Мында чийимди каалга бетиндей терендете баспоо керек. Буга түшкөн жыгач оюму «ит куйруктанып», «бармак боочу» сыяктанып, анын кашы көпчүк-көрпөчөдөн койкоюп көрүнүп турат. Зергерлер бул токулгага да күлдүрө күмүш чабышкан. Ээрдин алдыңкы гана кашы ушундайча кооздолушу зарыл.

Илгери чабылган айырмачка кичине жошо сүртүп

коюшчу. Ал бир эсептен ак жыгачтын өңүн өзгөртүп, кир көтөрүмдүү да кылган. Атайын сырдап койгондой буюмдун өңүн өтө ачкан. Албетте, азыр муну урунгандар өтө азайды. Мал киндиктүү элет жерлеринде эле ташынып-көчүүдө анча-мынчалар токунбаса, кийинки муундар муну музейлерден гана көрүп калышты. Айырмачты эми өнөрканалардан өзүнчө белек-сувенир катары чыгарса, жаман болбос эле. (Биз бул китепчени жазууда республикабыздагы көрүнүктүү жыгач чеберлери Үрүстөмов Адыштын, (Тянь-Шань), Мамыров Ишекенин (Кочкор), Орозалиев Ысмайылдын (Жети-Өгүз), Кочкоров Календердин (Базар-Коргон), Шаматов Абдыганынын (Ноокат) жекече узануу ыкмаларын да пайдаландык.

Айтса төгүңбү, Кыргызстан КП Борбордук Комитетинин VI Пленумунда (1982-ж., январь) республикада 300 миңге жакын жылкы бардыгын, ат илгертен бери адамдын канаты болгондугун, айрыкча, тоолуу райондордо негизги унаа экендигин, азыркы учурда ал баркын жоготуп, ат жабдыктарын, ээрлерди табуу кыйын болгондуктан улам аны пайдалануу жоголуп баратканын баса белгиледи. Ушундан улам элдик чеберлердин көркөм кесиптерин кайра жаратуу жана өнүктүрүү, аларды өндүрүштүн чөйрөсүнө кеңири тартуунун зарылдыгын көрсөттү. Андыктан жыгач усталарды жергиликтүү сырьелор жана зарыл жердиктер (материалдар) менен камсыз кылып, алардан элге эң керектүү жогорудагыдай даяр буюмдарды жасатып алууга, дүкөндөргө чыгарууга бөтөнчө көңүл буруубуз керек.

АШКАНА БУЮМДАРЫ

Түркүп жыгачтан ар кандай идиш-аяктарды, ашкана буюмдарын жасоо жана кооздоо ыкмасын «кырма» дейбиз.

Кырма менен узанган чеберди «кырмачы» деп аташат. Бул челек, аяк, чөйчөк, табак, сузгу, кашык өндүү идиш-

терди кырып жасоочулук жана кооздоочулук болуп саналат.

Мында жасалуучу кырма буюмдун, же идиштин көлөмүнө жана кыруу ыңгайына карата оболу анын жыгачы тандалат. Сомдолуш үчүн керки менен балта керектелет. Идиш-аякты жасоодо кол дүкөнү колдонулат. Анын бир учу түркүккө такалат, экинчи учунда кыруучу жыгачка кагылган беш темир мыктан азуусу болот. Мына ушуну «кырма» (дүкөн) деп атайбыз. Кыруучу куралды «ийги» дейт. Ал 1 метрдей таяктын башына бекитилет. Кыруу учурунда таянычка ийгини басып турган жыгачты «туур» дейт. Кырманы (дүкөн) айлантып турган кош жыгачты «тепки» дейт. Эки бутун алмак-салмак эпилдетип, тыябай баскан адамды «кырманын (дүкөндүн) тепкичи» дешет. Кырма идиштерине түшкөн кооздук «кеште» деп аталат. Кырмачылыкта байтеше көп колдонулат. Кырылып бүткөн буюм илгери өз кырындысы менен жымсалданган.

Табак. Кырма идиштердин бири. Бул арчадан, кайыңдан, жаңгактан, талдан чабылат. Жарылып кетпес үчүн жаңы табакты майга же майлуу сууга (кээде сорпого) салып, ал кайнатылат жана отко какталып карайтылат. Андай табак «кара табак» деп аталат. Кээде муну майлоодон мурун ага кичине жошо сүртүлөт. Чара табакты көмкөргөндө жарым айлананы элестетет. Албетте, бул кырмачылык өнөрү менен бүткөндүгүн аныктайт.

Тайпак табакты «желпүүр табак» деп да коет. Аны менен агышак, таруу өңдүү дандардын кебегин желпийт. Табактын айлана-четиине 2—3 сызык (кеште) түшүрүлгөн. Бул «кырбу» же «кобул» делет. Жыгач табактын чуңкуру 6—12 сантиметр, диаметри 20—40 сантиметр болуп, түбү кууш жана тегерек келип, көчмөн турмушта урунуп жүрүүгө бул укмуштай шартташкан.

Аяк. Көркөм кол өнөрчүлүктө элдик кырмачылык өнөрү менен жасалган ичи иштүү тегерек идиш аякты (кесе) кыргыз кырмачылары кезегинде арчадан, кара жыгачтан, талдан, теректен, кайыңдан, ак чечектен, жемини бакта-

ры — өрүктөн, жаңгактан жана башкалардан ойгон. Чоң кара аяктын диаметри 20 сантиметрдей келет. Аяктын капталдары, кыры, түбү, кемери сыяктуулары оюмдар-кештелер аркылуу көркөмдөлөт. Аны жасоодо чот, ийги деген кырма аспаптары биринен сала бири керектелет. Түштүк Кыргызстандагы чеберлер көбүнчө жемниш бактарынан жыгач идиштерин колдон чыгарышат. Аяктын көлөмүнө карата жыгачы тандалат да, аны сомдоп, идиштин түспөлүн берүү үчүн керки менен эле балта жетишет: анан табак сыяктууларды дүкөндүн азуусуна бекитип, ийги менен кыра баштайт. Аяктын жердигин суулай да, кургатып да кырууга болот.

Ал эми Түндүк Кыргызстандагы чеберлер-кырмачылар жыгач идиштерин көбүнчө талдан тандашкан. Талдын өзүнчө бөтөнчөлүгү бар. Ал тарамыштай чыйрак келип, ийри-муйру жарылат. Аны ошол жарылган ыгы аркылуу жонуубуз зарыл. Араалаганга караганда колдо жарылган талдан жасалган аяктын калыбы кийинчерээк анча өзгөрбөйт. Андай жарылышы ийри-муйру жыгачтар кургаган соң кайра табигый абалына келет.

Талдан кырылган аяктын сөлөкөтү келген чакта жеткилең кайнатып, анын сары суусу менен бирге чайырын чыгарып алышат. Мындай аяк такыр чирибейт, бышык келип, урунууга ылайыктуу келет. Жарылабашы үчүн жасалып бүткөн идишти каймак жана май менен сыйпал, отко «кайсап» да алышат.

Чөйчөк да кырма идишинин бир түрү. Көлөмү, сыйымдуулугу ар кандай. Бул арча, кайың, карагай, тал, өрүк, жаңгак, ак чечек, алча жыгачтардан чабылып, (чапма чөйчөк), кырылып (кырма чөйчөк) жасалат. Ышталуу жана урунуу аркылуу ал акыры кара чөйчөк болуп калат.

Мында жыгач кыйылып келишип, дароо чабылат да, мээлүүн жайда кургатылат. Кырма чөйчөк да кырма табактай жана аяктай теңме дүкөнгө коюлуп жасалат. Ал жарылып кетпеси үчүн берки идиштердей, каймак, май менен ичи шыбалып да, жалынга «кайсалып» алынат. Чөй-

чөк чай чыны менен ичтеш, балдарга энчиленген идиш болуп саналат.

Чыны куту. Кооз буюм-идиштердин бири ушул чыны куту (пияла куту) болуп саналат. Көчмөндүү турмушта буга чыны сактай турган. Көчүп-конууда чынынын (пияланын) сыпбасы үчүн бул урунтулуктуу идиштин милдетин аткарат. Ал боз үйдүн эчки (аялдар отура турган жагы) тарабындагы керегеге илинген.

Муну жасоонун жердиги ар кандай болот. Талдан, тобулгудан, тактайдан жасалган. Чыны куту көбүнчө жарым шар, же цилиндр түрүндө болот да, ошол тактай бетине көркөм оюм-чийим түшөт. Ага темир чабылып, күмүш жалатылат. Мындай чыны кутуларды эми биз бир гана музейлерден көрүп жүрөбүз.

Талдан оюп, табылгыдан торлоп кармаган чыны кутунун капкагынын эки кулакчасы атайын кайыш аркылуу бекилип турат. Буюмдун капкагы көбүнчө тактайдан болгондуктан анын айланасына да көркөм оюм-чийим түшүрүлөт. Ал биз билип-туйган кооздук бак-дарактардын бутакчасы же кадимки шырдактардагы «кыял» оюму кебетеленип кетет.

Албетте, чыны куту — мыкты сувенир. Аны ойдогудай жасап, үйгө илип койсо, өз алдынча жарашык берери шексиз.

Сузгу — кырма, чапма, оймо идиштеринин бир түрү. Ал казандагы, челектеги тамакты куюучу, сапыруучу жана аралаштыруучу узун саптуу, ичи ичтүү, жыгач кашык формасындагы жыгач чөмүч. Муну айрым жерлерде, ушинтип, «чөмүч» деп да аташат.

Сузгу (чөмүч) үчүн 60—74 сантиметр, болжолдо, үч-үч жарым карыш талды тепетең бөлүүбүз керек. Эгер кыйган талыбыз ичке болсо, эки сузгу, төрт кашыкка чакталат. Тал жоон болсо, төрт сузгу чапса да болот. Демек, талды кыйып келээри менен аны дароо чаба коюш зарыл. Кансөлү кача элек жыгач оңой чабылат. Ичи бычак, ийги аркылуу ийине келет. Анан идишти көлөкөдө он-он беш

күнчө койсо жарылбайт да, как кургайт. Адатта, тал күздө кыйылат дедик. Айтмакчы, сузгу менен кашыкты жасоого талдын кандайы керектигин чеберлер болжолдоп кыйышат. Алар аны атайын көчөттөрүн тигип өстүрүп да алышат. Сузгуга узануу үчүн чеберге балта, араа, ийги гана керек. Муну жөнөкөй эле узануу деп атайбыз.

Кашык тууралуу да баяндай кетүүбүз керек. Сабынан кармап, тамак ичүүгө ылайыкталган. Бул сузгунун (чөмүчтүн) кичинекей түрү сыяктуу көрүнөт. Буга узанууда бир аз айырмачылыктар бар. Сузгуга керки, байтешенин ролу зор болсо, кашыкты жасоодо бычак, көбүнчө, өзүнүн кичинекей ийгиси эле керек. Кол башындай бул идишти бычак жана ийги аркылуу зерикпей жапырактатып кыруу зарыл. Сузгунун да, кашыктын да башы ичин карай иймекей сабы болот. Муну этиеттеп жасап чыгарса, колго эптүү, көзгө көркөмдүү көрүнөт. Акыйкатта, усталар жыгачтын сырын мыкты билет. Алар өзүлөрү да көчүрүп өстүрүп алышкан тал-теректерди керектейт. Кыскасы, уста кырма идиштерин жасоодо жыгачтардын ич ара айырмачылык — бөтөнчөлүктөрүн айра таанышат. Ак тал, кара тал, турпан тал, эчки тал, жер тал, сары тал, бака терек, көчөт терек, кайың, арча, карагай, жаңгак жана башкалардын ички касиеттерин чеберлер билип-туюп узанышат.

Бут кийим (кепич, өтүк, маасы ж. б.) ултарууда кеп катары колдонулуучу арчадан, кара жыгачтан, кайыңдан бут түспөлүндө жасалган нерсени «кеп жыгач» дейбиз. Ал буттун көлөмүнө жараша ар кандай өлчөмдө жонулат.

Соку. Данды түктөөдө, актоодо, данекти, ышкын түптү жанчууда колдонулуучу идишти соку деп аташат. Бул арча, тал, кайың сымал катуу жыгачтын дөңгөчүнөн жасалат. Мунун оозу кенен, түбү куушурак, чуңкурая оюлуп, бийиктиги 60—80 сантиметр, диаметри 30—35 сантиметрдей ага 5—6 килограмм эгин сыят. Сокунун сокбилеги (жанчууру, баласы) идиштин көлөмүнө карай (бийиктиги — 1,5 метр) ылайыкталып, сокуну салмак менен күйшөөгө ортосунда көзөнөгү бар эпиндүү эки туткалуу жоон

шыргый болот. Соку да аяк, чөйчөк идиштериндей муу-накчаланып кештеленген. Анын күч менен күйшөөдө соку жыгылбагандай аягы (таманы) орундукутуу жасалат.

Челек — жыгач идиштин бири. Ал көбүнчө суюк нерселерди куюуга, ачытууга, уютууга колдонулат да, арча, кайың, карагайдан жана башкалардан болжолдуу калыңдыгы эки сантиметрдей, бийиктиги (бою) 35—65 сантиметрдей 8—16 литр сыйымдуулукта (ичтүүлүктө) жасалат. Керектүү чондуктагы жыгач кыйылып келип, жарып кургатылат да, өз-өзүнчө чабакталып, керектүү формада кынапталат. Башкача айтканда, бири-бирине калай, жез, көбүнчө жукартылган тал алкак аркылуу курчалып биригет.

Жыгачтын ичин оюп, кештелерди түшүрүп да кырмачылык ыкмасы менен челек жасалат. Ал «бал челек» деп аталат. Челектин капкагы болот. Куйган тамак-аштын даамын бузбай сактоодо муну кез-кез ыштап, май менен кандыра майлап туруу зарыл.

Бишкек — сабаадагы бээнин сүтүн бышыруучу аспапты бишкек деп коет. Ал сабаанын бийиктигине жана чондугуна карата узун өлчөмдөгү билектей жумуру жыгачтын учуна жазылыгы 7—8 сантиметр оюлган жалпак жыгач ашталат. Муну көбүнчө арча, четин, кайың, талдан жасайт. Сабанын көлөмүнө карата 1,2—2 метрге дейре болот. Бишкектин сабынын учу чебер, жумуру муунакталып, мында усталар жыгаччылыкка таандык кооздукту жонуп берет.

Ал сабааны күпүлдөтө бышууга шартташат. «Кымыздын ийи бишкекте» дегендей бишкеги мыкты болуп, сүт канчалык көп бышылса, кымыз күчтүү ачып, ичкиликтүү келет.

КПСС Борбордук Комитетинин «Элдик кооз буюм промыселдер жөнүндөгү» Токтомунда колдорунан көөрү төгүлгөн жогорку муундардагы чеберлердин адам суктанардык тажрыйбаларын үйрөнүүгө жана салт катары сактап калууга көңүл буруу жагы бөтөнчө белгиленет.

Тогуз коргоол — (тогуз кумалак) улуттук оюнду жүзөгө ашырат. Бул эки тарабында кылдат оюлган бирдей тогуздан 18 чуңкуру (үйү, уясы), ортосунда чоңураак жана эки казынасы (казан, чара) бар сүйрүлөнгөн такта болуп саналат. Мунун жердиги карагай, арча, тал, терек, өрүк жана жаңгак болот да, аны жасоодо араа, керки, бычак, анын чуңкурун, казынасын чебердеп оюу-жонуу үчүн атайын кичинекей ийги колдонулат. Эгер кыйып келээри менен ээрдей эле дароо чаба койсо, ага каймак, же сорпо майын «ичирип», көлөкө жайда кургатуу керек. Көлөмү койдун коргоолундай тогуз кумалактын 162 коргоолу да жыгачтан бип-бирдей тоголок формасында жасалат.

Албетте, **жанаякты** кандай жасоо тууралуу сунуш кылуунун зарылдыгы жок. Ошондой болсо да муну баяндай кетүүнү ылайык көрөбүз. Ал — колдонуудан чыгып калды. Сувенир катары пайдаланууга болот. Демек, ал чөйчөк сыяктуу тегерек же сүйрүлөнүп, ичи ичтүү, кармоого эпиндүү жумуру сабы бар, тамекинин жалбырагын назыбай кылып ийлей турган идиш. Мунун узуну бир жарым карыштай, жалбыракты ийлөөгө оңтойлуу учу чункурчалуу торчолонгон жумуру таякчасы болот. Аны жанаяктын «баласы» деп коет.

Жанаяк жасоо үчүн чебер талды, теректи кырма идиштердей көлөмүндө кыйып келип, аны аарчып, ичин оё баштайт да, көлөкө жайда кургатат. Муну да бир кайнатып алса, сары суусу чыгып, тарамыштай бышык болот.

Айрым аймактарда жанаяктын ичин оюш үчүн кол механизми — дүкөндү да колдонушкан. Чеберлер көбүнчө буга ийги менен бычакты эле пайдаланышкан. Кезегинде жанаякты кештелген жана ага жыгач оюмдарын укмуштай берген чеберлер да кездешкен.

Жанаяктын сабы менен таякчасынын учун ысыган шиш аркылуу тешип, кайыш өткөрүп, боо башын чүкүрттөп чачылап, кереге башына илип коюшкан. Муну биз эми тарых музейлеринен гана көрө алабыз.

МУЗЫКАЛЫК АСПАПТАРДЫН ЖЕРДИГИ

Комуз - - алатоолук ак калпакчандар сыймыктануучу, кадырлоочу байыртадан берки чертме кылдуу элдик музыкалык аспап экенин ким билбейт. Ал өрүк, жаңгак, эмел, алмурут, тал, терек, карагай, арча сыяктуу мөмөлүү жана мөмөсүз эле токой жыгачтарынан чабылат. Комуз чабууга чеберлердин көмүркөйүндө көбүнчө керки, бычак, ийги, үшкү, түрпү, өгөө өндүү жөнөкөй куралдары болот.

Мүмкүн катары сууга кайнатылып, сары суусу, чайыры чыккан жана ыштатылган жыгач бек да, добуштуу да болот. Аспап ар кандай формада чабылып, моюну ичкерип кетет. Анын жалпы узундугу болжолдо 75 сантиметрдей келет. Комуздуң башы, тулкусу, чарасы, моюну, капкагы, куткуну, тепкеги (тээги), үч кулагы (өрүктөн, арчадан, мүйүздөн), анан үч кылдан турат.

Жалпы түспөлү көрүнгөн комуздун эми ичин оюу керек. Аны ченөө үчүн өзүнчө үлгү «искенени» (бул да жыгач устанын жалпак, бир башы курч куралы) колдонот. Элдик аспаптын жалпы бетине капкактык жука тактай жабылат. Мындан кийин моюн чыгарып, эми үч кулакты тагууда ченебегендей чеберчилик зарыл. Комуз тээги тыкан коюлуп, кылын керип тагаары менен «кылдыр» дабыш берет.

Ал эми Кыргыз ССР Театрлар Коомунун өндүрүштүк мастерскоюнун комуз жасоо цехинде бир метрден ашуун «эмендин» кесиндисинин сыртын сыйдалап сүртүп, аны комуз «үлгүсүнө» коюп, карандаш менен так чиет. Анан колго жазылыгы сегиз гана миллиметр келген «змейка» деген кичине араа аркылуу айланта араалап чыгат. Мында чеберлер комуздун үн тембрин таба билишет. Негизги үндү комузда капкактын ичи, айрыкча, тээктин алды берет. Аспап кооз, колго кармоого эптүү, сыпаа болушуна көңүл бурулат. Бир колдон биротоло чыгарылып жаткан музыкалык аспап болгондуктан анын урунтулуктуу болушуна да назар ташталат.

Комуздун жаны — жыгач жана кыл. Комуз кылы кайыш менен мыксыз тартылбайт. Аспап капкагы желимделет. Азыр ошол цехтен жасалып жаткан элдик комуз лак, же палитра менен жалтырайт да, кыл үчүн жасалма тарамыш (жилька) колдонулат. Мунун чарасынын жана көөдөнүнүн өлчөмү, калыңдыгы да бирдей болуп турат. Андан соң жыгачтын жик-жик сызыктарынын аралыктары жарыш жатат.

Комуз бетинин жигинин ушундай жарыш түз сызык келиши — үндү бийик көтөрүүгө мүмкүндүк берет. Үн ар кандай таралат. Боз үй коолдоп, үндү өткөзөт. Эмеректүү үй үндү өзүнө жутат. Ээн үйдө кош жаңырык болору шексиз. Айталаада үн чар тарапка кетет. Жыгач жиктери кыйшык болсо, үндүн толкуну такалаары бышык. Кеп комуздун көлөмүндө эмес, анын жасалышында жана жыгачтын касиетинде.

Комуз чабууда абалы анын жыгачы тандалат деп айттык. Бирок, анын жарыш сызыктарынын аябай арбын болушу керек. Демек, жарыш түз сызыктары жыш чыгат да, үндүү келет. Эгер жыгачтын жарыш сызыгынын аралыгы кең көрүнсө, анын артын этият жонуп, жукартуунун зарылдыгы бар. Айткандай, усталар өрүк жыгачын декабрь айларынын ортосунда, кыргызча айтканда «Токсон түшкөндө» кыят. Мында өрүк жыгачы боюн тартып өсүшүн токтотуп турган учуру болот. Узанган учурда да пайдаланган кезде да ал жарылып кетпейт.

Анын кабыктарын аарчып, сомдоп, жерди чункурча казып, ага суук түшкөн чактагы ат тезегин салат. Салып ошого жыгачты көөмп, үстүнө тезекти төгө берет. Ал бир кезде өзүнчө түтөл, комуздун шпресин тартат. Жыгач жазга дейре жатып, ойдогудай кургайт. Муну да ээрдей каныктырыш үчүн солидол шыбап, ошол бойдон шамал тийбес жайда бир жыл жатат. Ошондон кийин чебер чаба баштайт. Эгерде тоо карагайы болбосо, сибирь карагайынын чайыры жогун тандап, ошондон комузга капкак даярдоого болот.

Азыр элдик музыкалык аспаптын ата башы ушул комуз болгондуктан муну жасоо тууралуу, чеберлердин арасында ар кандай пикирлер бар. Алардын кармаган аспаптарын көрүп да, үнүн угуп да жүрөбүз. Деген менен алардын устакерчилиги бирдей эмес. Чоркок усталар оңдой турган нерсени сомдоп коюшу да ыктымал. Ошон үчүн дүкөн күтүп, көмүркөй кармап, көмүр өчүрүп, күжү күйгүзгөндөрдүн баарын эле уста атаганыбыз менен колунун көөрү төгүлүп, буюмга жан киргизген айлакер усталардын азыр аягы суюлуп баратканын жашырууга болбойт. Айтса, айтпаса төгүнбү, өнө боюна ырды да, ыйды да, үшкүрүк менен муңду да топтоп, адамзаттын кайгысы жана кубанычынан куралган күүнүн добушу Ала-Тоосу ак калпагы менен көкөлөп жаткан доордо торгой тил комуздун сапаттуу жасалышына ар бирибиздин күйөрман болушубуз күн тартибиндеги закондуу көрүнүш.

Чебердин тийсе кол учу,
Чер жазган мукам добушу,
Чертилип келдин байыртан,
Чечен тил кыргыз комузу.

деп, таланттуу акын Байдылда таамай айткандай, мунун чечен тилин даана тапкандар азыр чанда кездешет. Анткени, комузчу өзү комуз уста болгон. Аспапты жасоо үчүн өнөрпоздун угуму, добушту ажырата алышы, жердигин тандай билүүсү бөтөнчө бааланат.

Натыйжада, тоо булбулу Токтогулдан тартып Карамолдо Орозов, Ыбрай Туманов, Чалагыз Ыйманкулов сыяктуулар комузду өзүлөрү чаап алышкан. Аспабынын ички сырларын өзүлөрү гана билип, бирөөлөргө карматпай, кыраан шумкардай таптап, кол тийгиздирбей асырап жүрүшкөндүктөн алардын комузунун тили «буудай кууруп туруучу». Бул аспап чакан, ат үстүндө, чепкен ичинде колтукка катып жүрүүгө шартташкан. Мисалы, Токомдун комузунун узундугу алтымыш үч гана сантиметр келип, төрт дубан элде шаңшыган.

Азыр да комуз жасалууда. Өзүнчө кумар тутуп, ко-

музду бирин-экин кармоочулар бар. Мындан сырткары дүкөндөргө чыгаруу үчүн Кыргыз ССРинин Театрлар Коомунун өндүрүштүк мастерскоюнда «Кыял», Ош элдик көркөм кол өнөрчүлөр бирикмелеринин цехтеринде комуз чабылууда. Алар пландуу тапшырмаларды аткарып жатышкандыктарын көрөбүз. Албетте, өнөр жай негизинде чыгарылуучу музыкалык аспап колдон сары-саптап жасалганга караганда сапатынан мурун да саны өсөөрүн жашырууга акыбыз жок. Анын жердигинин узун таба билбей, атайын үлгү боюнча арыдан-бери коюп, нормаларын ашык аткарып, ишканалардын жүзүн көрсөтүүгө аракеттенген жолдоштор да жолугат. Бирок, комузга калк кардар. Андай аспаптарга эл дооматтарын да коюп жатышат. Анткени, мунун жердиги нукура жыгачтардан эмес, кылы начар, киккилдеп, дилден бүткөндөй болбой, аспап өңдүү сезилбей, аразат жолдо турганын сынакей эл өзүлөрү көрүп-билүүдө, ичтеринен тынууда.

Арийне, кыргыздар мурду кырдач, сулуучасынан келген кишини үч кылдуу комузга салыштырып, «комуздай сулууча киши экен» — деп айтышчу. Демек, комуздун ушундай жакшынакай формасына жана бөтөнчө көркүнө суктанып, аны жогору баалашканы байкалып турат.

Башка жыгачтарга караганда өрүктөн чабылган комуз бекем, кооз жана өңдүү.

Адамды сүйлөткөн тил болсо, комузду сүйлөткөн кыл.

Табы менен жакшы кургатылып чабылган, карагайдын тармалынан капкак жабылган, кара койдун ичегисинен өтө жоон эмес, өтө ичке эмес, орто кыл тагылган өрүк комуз дуулдап, үндүү да, чечен да келет. Мурунку комузчулар комузга капкакты көрүнгөн эле карагайдан жасай беришпей, адырга, кайкыга, белеске, тумшукка шамалдуу жерге өсүп, аяктай бойдон кургаган карагайлардан жасашчу.

Комуз чабууда өрүк жыгачынын чайырын чыгаруу үчүн сууга кайнатып, ары-бери чаба салууга түк болбойт. Өрүк комузду чапкандан кийин аны кызартуу үчүн акиташ менен аябай күйгүзө шыбап же пахтанын майы менен

чылпылдата майлап таштаган чеберлер да бар. Мында да комуз өз үнүн жоготконун байкайбыз.

Албетте, өрүктүн жыгачын туш келди мезгилде, эле кыя бербейт. Аны боюнан суу качып калган мезгилде, боюна суу тарай элек мезгилде кыюубуз зарыл. Анын чайырын кыкка көмп, андан алып, сомдоп туруп, белгилүү бир температурада коюп кургатуу керек. «Жандоочу кийик арттырат», «Ат адамдын канаты» дегендей эле, комузду жакшы чапкан чеберлер да мыкты комузчулардын канаты болору шексиз. Анткени менен жеке эле комуз эмес, башка музыкалык аспаптар: кыл кыяк жасап тартуучулар, темир комуз жасап каккандар, чоор жасап анда ойноочулар, азыр абдан азайып кетти. Бул өкүнүчтүү абалды түзөт.

Кылымдан кылымды басып, белден белди ашып, ата-бабаларыбыз колдонуп жана пайдаланып келген музыкалык аспаптарыбызды өзүнүн үнү менен сактап, улам кийинки муундарыбызга өткөрүп берүүбүз күн тартибиндеги маанилүү милдеттерден болуп саналат.

Үч кыл кыргыз комузунун көрк десе көркү бар, сын десе сыны бар. Мына ошол форманы дал өзүндөй сактообуз керек. Жакшы кургатылбаган комуз бир жылга жетпей, ийрейип-чойроюп, алдын карай ийилип, же артын карай чалкалап кетип, керектен чыгып калып жатканын көрөбүз. Ошондой эле аны жакшы кургатпай капкактайбыз.

Комуз кыргыздын улуттук музыкасын сактап калуудагы бирден-бир негизги каражат экендигинде талаш жок. Бул аспапты түбөлүктүү кылыш үчүн анын үнүн, тембрин, колоритин, ыргактуулугун, элпектигин сактап калышыбыз керек. Чындыгында бул сөздөр айтканга оңой болгону менен аны иш жүзүнө ашыруу өтө татаал процесс экендигин тана албайбыз. Мындай болуунун көп объективдүү жана субъективдүү себептери бар.

Жыгачтан мукам үн чыгарып жаткан кыл, ал кокусунан үзүлүп калса, аны бири-бирине улаштырып койсок анда комуздан эч кандай музыкалык добуш чыкпайт. Айттайын деген ойдун эң негизгиси илгерки залкар комузчу-

лар өз комуздарына кысыр калды кыргыз коюнун ичегисинен же аркардын ичегисинен кыл тагышкан. Ал кылды алар бат-бат алмаштырып турушкан. «Себеби, кыл бир аз түлөгөндөн кийин музыкалык үн бербей калат», — дейт Алыбай Бектурсунов (Тоң району, Коргондуу-Булак айылы). — Мурда комузга тикенек оттобогон кылчык жүндүү койду соеру менен муздак сууга салган ичегисин сыдыргы менен тазалап, онго ийрип, керип кургатылган кыл тагылса, азыркы комуздардын кылдары дээрлик «леска» деген балык кармоо үчүн жасалган нерсе болууда. Азыркы учурда атактуу комузчуларыбыздан тартып мектеп окуучуларына чейин ушул леска кылын чертебиз. Анын үстүнө айрым жерлерде кылчык жүндүү кыргыз коюн табыш да кийиндоодо. Бирок, азыркы илим-билим өнүккөн доорубузда кадимки комуз кылынын тембрин бере турган кылды жасоого болот экен. Аны көп жылдан бери комуз жасоо тажрыйбамдан билдим. Бул кыл жогоруда биз сөз кылган лескадан жасалат.

Бирок, буга лесканын бардык эле түрү жарабайт. Анын өңү берки лескалардан айырмаланат же ак түстө болот. Кол менен кармаганда жумшак сезилип, кыйчылдаган үн чыгат. Туура кесилиш аянты 0,25 миллиметр. Ушундай лесканы үч каттап комуздун кулагынын тешигинен өткөзүп, учун катуу түйүп, экинчи учун дагы ошондой түйүп, карандашты кылдын илмегине киргизип, аны толгоп чыйратабыз. Анан комуздун кайышына бекитебиз. Үч кыл тең ошондой тагылат, кыл быдырлуу болуп, кооз көрүнүп калат. Анын антип быдырлуу болушу кошумча тондорду чыгаруучу касиетке ээ. Физиканын тили менен айтканда «обертондорду» пайда кылат. Жогоруда айтылгандарды төмөндөгүдөй түшүндүрүүгө туура келет. Мисалы, дистирленген таза суу организмге жакпаган сыяктуу, таза музыкалык үн дагы угуу сезимине терс таасирин тийгизээрин билебиз. Эгер «ЛЯ»—440 гц камертонун үч минута тынбай уксак, анда башыбыздын айлангандыгын сезебиз. Ошондуктан, бир кат жылмакай леска эч качан уккулуктуу

тембр бере албайт. Анткени, анда обертондорду пайда кылуучу жагдайлар өтө аз.

Комуздун сөөгү, башкача айтканда, комуз кандай жыгачтардан жасалыш керек. Бул ойлондуруучу маселе болот. Мен өзүмдүн комуз жасоо тажрыйбамда көп жыгачтардан комуз жасадым. Мисалы, өрүктөн да, талдан да, кара жыгачтан да, алмадан да, карагайдан да, буктан да, арчадан да кармадым. Бардык комуздардын ичинен өрүк жыгачынан жасалган комуз музыкалык жагынан өтө так үн берээри айдан ачык көрүнүш болуп эсептелет.

Өрүк жыгачынын ичинен дагы абдан жакшы үн берүүчү өрүктү тапдай билүүбүз керек.

Ал эми музыкалык аспаптарды жасоонун чыгаан чебери Исаков Шайдылда (Чүй району, Мичурин айылы) жаңы шартка жараша элдик музыкалык аспаптарды жакшыртуу боюнча изденүүдө. Ал аракеттери оңунан чыгып, кармаган андай азем буюмдары коомчулукка таанылып жатат. Улуттук маданиятыбыздын өсүшү, өркүндөшү үчүн өз үлүшүн кошкон чыгаан уста муну өзүнө түбөлүк кесип тутууда.

Өрүктүн өзүн соода кошуп сууга кайнатса, андагы составдык бөлүктөрү бөлүнүп чыгарылып, жыгачтын өзүн тазартат. Ал дагы экинчи кайнатууну талап кылат. Ошондо аны акиташтын суусуна кайнатуу зарыл. Комуз чабыла турган жыгачтын төрт тарабы (чыгыш, батыш, түндүк, түштүк) болот. Себеби, түштүк тараптын жылдык өсүш катмары жыш сызыктуу болот. Муну батыш-чыгыш ыңгайы боюнча гана жарыш керек. Ошол түштүк тарап бөлүгүнүн жарыш сызыктары майда келип, үндү мыкты берет. Ушундан улам жиктери түз жарыш кеткен жыгачтар комуз үчүн тандалат. Бул ачык үн берип, комуздун тулкусунун резонансын — термелүүсүн күчөтөт. Ал эми комуздун моюнунун жиги да дал ошондой болушу керек. Мында аспапты туюк чаптообуз тийиш. Тактап айтканда, комуздун бардык тулкусунун түз сызыктары жарыш жана жыш-жиктүү болушу баарынан зарыл болот.

Мунун капкагы болсо карагайдын көп түрлөрүнөн тандалат. Баарынан буга Тянь-Шань карагайы жакшы болот. Анткени, анын чайыры аз, резонансы — термелүүсү күчтүү келет. Алардын көбү бийик, таштак жайда өсөт да, аны «мары карагай» деп атайт. Ал урунууга чыдамдуу келип, черткенде комуз капкагы башкалардай түлөп да кетпейт. Мунун жарыш сызыктары менен бирге туура кеткен билинер-билинбес сызыктары да көрүнөт. Ошол үндү ойдогудай бере алат.

Булардын үнүнүн талаптагыдай чыгуусун текшертүү үчүн атайын аспабы бар. Бул калып-аспап резонансы — термелүүсү күчтүү жыгачтарды тандоого колдонулат.

Ошентип, бир топ бөлүктөрдөн турган комузду эми желимдейбиз.

Желимди колдонуунун да өзгөчөлүктөрүн байкообуз зарыл. Желимдөө учурунда мунун да мерчемдүү өлчөмүн билүүбүз тийиш. Байкабай, ботала кылып желимдесен анда жыгачтын термелүүсүнө өзүнүн залалын келтирет.

Музыкалык аспаптарга темирди жолотпообуз керек. Желимдин да ар кандай түрлөрү бар. Илгери муну колдо жасай турган. Мүйүздөн да желим болот. Чеберлер айран, сүттөн да желим чыгарган. Арык малдын эти, туяк, талпак өндүүлөрдү бир кайнатып, илээшме желим жасашкан. Жыгачтардын чайырлары да желим катары колдонулган. Азыр «Мездробный» деп аталган желим жыгач үчүн өтө керек. Албетте, желимди кайнатуунун да табын дааналап билүүбүз тийиш. Буга эски талпакты, мүйүздү, туякты аралаштырып, аябай кайнатуу менен желим кылып алабыз. Комуз бөлүктөрүн кыноодо өтө кылдаттык талап кылынат.

Комуздун чарасы сантиметр менен өлчөнүп, ал үчкө бөлүнөт. Мунун туп-туура үчтөн бир бөлүгүндө комуздун тепкеги турушу керек. Ал эми үчтөн эки бөлүгүндөгү чекитте комуздун тешиги — капкактагы көзөнөгү келет. Тепкектен баштап моюн босогого чейинки (кыл өткөн жери) аралыкты комуздун жумушчу бөлүгү деп атайт. Бул да

өзүнчө закон ченемдүү норманы сактай турган касиетке эгедер. Демек, комуздун моюну узун, же кыска деген пикирлер туулат. Мунун да өзүнүн жекече касиети көрүнөт. Ушундай комуздун жумушчу бөлүгү музыкалык нота боюнча алганда 19 бареке (ладка) барабар. Ошондо гана музыкалык закондуулук туура сакталат. Комузду көп өчөйтпөй, бир градуска жакын, мындайча айтканда, жети миллиметрдей кайкалап туруусу керек. Бул жол-жобону сактаган чакта аспаптын жыгачы 50 процент үнөм да болот. Комуздун чарасынын капталдары кийинчерээк пйрейип формасын жоготпошу үчүн атайын калыпка салынып, белгилүү градуста ысытылып, ойдогудай ийилип кургатылат.

Кыл кыяк — элдик музыкалык аспап. Кыл кыяктын узуну үч карыш эки эли болот. Тутам толгондой мунун эки кулагы бар. Кыл кыяктын кулагынын мындай чоң болушунун себеби, аттын туу куйругунан тандалма токсон талын буроо үчүн ал колго токтомдуу болушу керек. Кыяктын арты томпок көрүнүп, маңдайы айыш-өңкөгөйрөөк келет. Эгер мунун бетин түз кылса, үй мөөрөгөндөй үн берип калат. Бул аспаптын тепкеги комуздун тепкегиндей болсо үн чыкпай калат. Натыйжада, чеберлер ачакей бутактарды алат. Мунун чолок буту тик туруп, кыяктын орто калкактуу жерин басуусу зарыл. Тепкектин тайтайыңкы буту аспаптын четин басып турганда гана үн ойдогудай чыгат.

Кыл кыяктын бетинин төө териси менен капталышынын да мааниси бар. Анткени, аспап жайкы чилдеде эң бир какшыйт да, укмуштуудай таза, бийик үн чыгарат. Тумандуу күндөрдө, жаанда, кыскасы, аба ырайы бузулган чакта бир аз нымдашып, кыл кыяктын үнү анча чыкпай калат. Ошондуктан, аны кургак жайда сактоо зарыл.

Кыяктын жаасынын узундугу 65—70 сантиметрдей келип, көркөм жана бышык келгендиктен мунун жыгачы тобулгудан тандалат. Жаанын кармай турган жагына булгаары капталат. Колдун төрт салаасы ага баткандай учун тешип, буга кылдын учун түйүп коет. Мунун кылы да,

жылкынын туу куйругунун 120—130 талы керек. Тал кылдар бири-бири менен буралбай, чырмалышпай текши тагылат. Бул музыкалык аспаптын үнүн чыгаруу үчүн карагай менен чайыр куурайдын чыйыры керектелет. Муну кылга көбүрөөк сүртсө, аспап кыркырап калат. Андай учурда аны мокок бычак аркылуу кайра кырып, таза чүпүрөк менен сүртүп таштоо зарыл. Абалы чайырды сууга кайнатып алса, анын даты кетип, тазасы калат. Аспап кылдарына мына ошону этнеттеп сүртүп туруубуз керек.

Кыяктын кылына май тийсе, үн бербей калат. «Бууранын терисинен капкагым болсо, сүйкөнгөнүм карагайдын чайыры болсо, жайдын саратанында тартса боздоор элем»,— деп кыяк айтыптыр деген легенда эл ичинде айтылат. Бул аспапты да алгыр куштардай таптап, бөлөлөп асырап туруу зарыл.

Ал эми уста Исаков Шайдылданын жекече байкоолорун бул жерде эскере кетүүбүз зарыл. Кыл кыякты жасоо комуздун ыкмасына үндөшүп кетет. Андан анын айырмасы кыл кыяктын капкагы төө териден болоору белгилүү. Албетте, мында теринин челин тазартуубуз зарыл. Анан ал терини белгилүү өлчөмдө теп-текши жукартуубуз керек. Төөнүн терисинин бардык жери бирдей эмес, мүмкүн катар теринин текши жеринен кесип алынат. Ал комуздай кайкайынкы эмес, бүкүрөйүңкү болот. Ошондо моюн менен чаранын бириккен жеринин ийилүү тереңдиги 2,5 сантиметр же 25 миллиметр болушу зарыл. Мында тепкектин капкакты басуу күчү азаят да, демек, капкактын эркин термелүүсүнө ойдогудай шарт түзөт.

Кылды талдап тагын жатканда баарынын жоон-ичкелиги бирдей болушу керек. Мунун алтымыш талы астына, сексен эки талы үстүңкү кулакка тагылат. Ошондо астынкы кыл жогорку нотаны (ичке үндү), төмөнкүсү төмөнкү нотаны (жоон үндү) берет. Кылдарды бирдей тандап алгандан кийин аны (илгери шакар, эми «айна») таптаза жуушубуз тийиш.

Азыр төө терисин табуу кыйын. Анан кыргыздын клас-

сикалык чыгармаларын ойноону жеңилдетүү үчүн Шай-дылда чебер кыл кыяктын капкагын карагайдан тандоодо. Ал түз эмес скрипка сыяктуу томпок келет. Мунун кылы мурункудай эле болуп, тээги скрипканыкына окшош көрүпөт. Кыл кыяктын көндөйүнө, тепкектин алдына тирөөч коюлат. Аспап скрипкадай кайкалак болот. Демек, жалпысынан алганда бул скрипкага окшошуп, улуу композиторлордун даанышман чыгармаларын ойноого укмуштай мүмкүнчүлүк түзөт. Ал комуздун тембрине да даана жакындашат. Мындай музыкалык касиеттерди биз, төтөн, бир тууган казак элиндеги домбрасы менен кыл кыягындагы шайма-шай окшоштуктардан да байкайбыз. Ошондуктан, алардын ансамблдери «Сары арка» өңдүү күүлөрдү ойноп жатканда эки аспап бири-бири менен укмуштай айкалышат. Кыл кыяктын жаасына 120 тал кыл тандалат.

Темир комуз кутусу. Буга узануу да илгертен бери нарктуулукту көрсөткөн. Ал темир комузду сактоочу жыгачтан жасалган жатак. Бул аспаптын түспөлүндөй жыгачтын ичин ал баткандай оюп, тили баткандй жана аны сактагандай тешикти шибеге-шиш аркылуу чыгарып, үстүн капкактайт. Демек, темир комуздун жатагы жана капкактын эки башы тешилип, экөөнү бириктирүүчү боо өткөрүлөт. Ал боо түрдүү түстөгү жиптерден турат да, кол башы менен чалынат. Учу топ чачыланат да, боз үйдүн кыз-келиндер жатуучу эпче тараптагы башына илинет. Бул бир чети үйдүн ички көрүнүшүнө өзүнүн жарашыгын кошуп турат.

Усталар айырмач ээри жана кырма идиштери сыяктуу мунун жыгачын талдан тандашат. Кол башындай бул буюмга узана турган болсоңор анда иштин башын мына мындан баштоо керек. Талды күз айларында (сентябрь) кыйып келип, мээлүүн жайда кургатып, араалап, комуз жатагын, комуз түспөлүнө келтирип туруп, бычак аркылуу акырын жонуп кирет. Мында бычак эле негизги ролду ойнойт. Комуз жатагы комуз кырын жашыргандай болсун, чынында бул куту темир комуздун назик тилин та-

лаптагыдай сактоо максатында колдонулат. Демек, тили жатык алгандай, шишти отко ысытып алып ошол ичкелиги темене баткандай тешикти көзөйт.

Биз көрүп-билип калган комуз капкагы көбүнчө бүкүр-өйүңкү келип, кутунун өзү сыртынан кадимки темир комузду элестетет да, кол жеткистей кооздолот. Айлакер усталар ага кадимкидей күмүш чегелеп жана шырдак оюмдарын түшүрө алышат. «Ийрек», «чычкан изи» сыяктуу кеште түшүрүп, анан кичине, шартка байланыштуу лак жалатып койсоңор андан бетер жараша түшөт. Темир комуз кутусунун формасы ар кандай, эки башы «кочкор мүйүздөнгөн» кутуларды да көп көрүп жүрөбүз.

Турмушта эскирбеген, тосулбаган, изин-нугун жоготпогон эч нерсе болбошу мүмкүн. Бирок, көркөм казна байлыктар көөнөрбөйт да, кыярбайт. Аны кийинки муундар улам жаңыртып, өркүндөтөөрүндө да шек туулбайт. Демек, жыгаччылык өнөрү да кайрадан жанданууга мезгил жетти.

Кириш сөз	3
Жыгач буюмдары	6
Жыгач устанын узануучу куралдары	8
Боз үйдүн жыгачтары	10
Тырычтык эмеректери	14
Ашкана буюмдары	26
Музыкалык аспаптардын жердиги	33

Амантур Акматалиев

ИЗДЕЛИЯ ИЗ ДЕРЕВА

(На киргизском языке)

Редактору М. Аманов

Басманын редактору Т. Абдылдабеков. Көркөм редактору
С. Янгирчиев. Тех редактору С. Ван. Көррөктор
К. Каракенов

Түрүгө 26. 07. 1984-ж. берилди. Басууга 31. 05. 1984-ж. кол коюлду.
Д-01650. Басмакаралык № 1 кагаз. Адабий араба, жөпөкөй дакма
менен басылды. Форматы 70×108^{1/2} мм. 1,375±0,5 жыл. физ. басма табак,
1,925±0,70 шарттуу басма табак, 2,439 үзөттүк табак, 2,10 боек
түшүрүү. Тиражи 2000. Заказ № 328. Баасы 10 т. Заказ бөлүмчө

Задердин достугу өрдөдүү «Кыргызстан» басмасы,
720737, Фрунзе шаары, Совет көчөсү, 170.

Кыргыз ССР басма, полиграфия жана китеп соода иштерин бөлүмчө
мамалесттик комитети, Кыргыз ССРинин 50 жылдыгы атындагы
Кыргызполиграфкомбинаты,
720161, ГСП, Фрунзе, К. Жыгула көчөсү, 102.